



SURFRIDER
FOUNDATION EUROPE

BILAN

ENVIRONNEMENTAL

DES INITIATIVES OCÉANES 2020



SOMMAIRE

ÉDITO	05
LES INITIATIVES OCÉANES 2020 EN CHIFFRES	06
01. BILAN GÉNÉRAL	09
02. BILAN PAR FAÇADES MARITIMES	27
Golfe de Gascogne	28
Mer Méditerranée occidentale	36
Manche - Mer du nord	48
Mers Celtiques	56
Autres façades maritimes	61
Atlantique Nord	62
Mer Baltique	63
03. BIOMÉDIAS	65
04. FOCUS MEGOTS DE CIGARETTES	71
05. LARMES DE SIRÈNE	79

LA TEAM



SOFIANE HADINE
GESTION DE PROJET



CRISTINA BARREAU
EXPERTISE



CLÉMENT MORENO
EXPERTISE



LUCILE ARBEILLE
COMMUNICATION



CYRIELLE DUFAU
COMMUNICATION



SABINA HOURCADE
COMMUNICATION



RAPHAËLLE GENOUD
FINANCEMENTS



SARAH SETTON
ASSISTANCE EXPERTISE



CAMILLE FRAYSSE
ASSISTANCE GESTION DE PROJET



FELLA BOULAZREG
ASSISTANCE COMMUNICATION



LILA OLKINUORA
ASSISTANCE GESTION DE PROJET



FILIPPA CHEVRAIN
ASSISTANCE GESTION DE PROJET

ÉDITO

Merci.

Il y a 26 ans, Surfrider Foundation Europe lançait le programme des Initiatives Océanes. Le but était de sensibiliser et de collecter des informations sur les déchets aquatiques afin d'agir durablement à la source de ce fléau. Malgré le consensus sur l'impact négatif de la problématique des déchets sur l'environnement, elle subsiste année après année. Aujourd'hui plus que jamais, il est temps qu'une vague de changement intervienne pour protéger l'océan.

L'année 2020 aura été marquée par une pandémie mondiale qui a notamment engendré l'utilisation massive d'objets en plastique à usage unique. Dans le même temps, le confinement appliqué pour circonscrire l'épidémie nous a empêché d'être autant présent sur le terrain que les années précédentes. Conséquence : des informations indispensables pour mettre en lumière la réalité du terrain nous ont échappé. Malgré cette période délicate, vous avez continué à vous mobiliser et à vous engager à nos côtés pour que l'océan puisse de nouveau respirer au travers de cette marée de plastique. C'est un engagement pour le présent et le futur, pour que les prochaines générations puissent avoir la chance de profiter de ce milieu.

Chacune de vos actions, mises bout à bout, ont un impact conséquent. Elles ont le pouvoir de faire changer les choses. VOUS avez le pouvoir de faire changer les choses. C'est grâce à votre détermination et à votre engagement que nous pouvons avancer un peu plus chaque jour. Les données de vos Initiatives Ccéanes nous permettent de créer ce rapport qui est un outil puissant pour communiquer auprès des décideurs politiques et des industriels et demander des changements durables.

L'océan est le dernier espace où s'accumule, de manière plus ou moins visible, les déchets de l'activité humaine. 100% de la pollution est générée par l'homme. Nous en sommes à l'origine mais nous pouvons également être à l'initiative d'une réduction de celle-ci et d'un changement de pratiques.

Parce que sans vous, tout cela ne serait pas possible, et parce que votre implication et votre motivation sont sources d'inspiration, nous tenons à vous dire Merci ! Merci de vous engager à nos côtés !

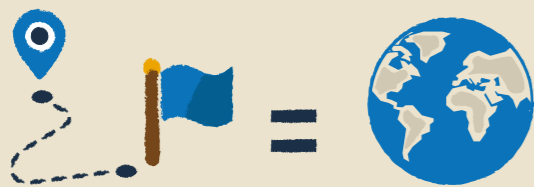
LES INITIATIVES OCÉANES 2020 EN CHIFFRES



45 876
PARTICIPANTS = **1**
PARC DES PRINCES



1 307 KM
DE LINÉAIRE = **DISTANCE**
ROME - ATHÈNES



46 790 KM
PARCOURUS PAR
LES PARTICIPANTS = **x 1.2**
LE TOUR
DE LA TERRE

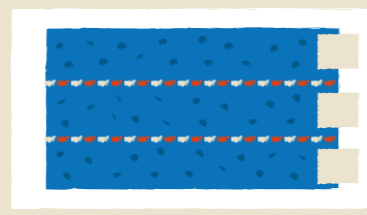


1 010 M³
DE DÉCHETS = **30**
CONTENEURS



679 632
MÉGOTS DE CIGARETTES

=



90
PISCINES OLYMPIQUES POLLUÉES



83 166
BOUTEILLES

=

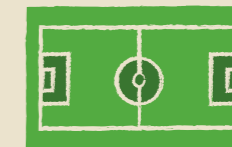


x 1.9
L'EVEREST



47 622
COTONS-TIGES

=

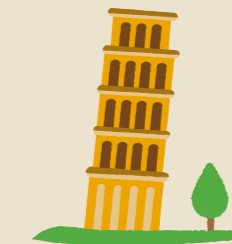


40
TERRAINS
DE FOOT



10 559
PAILLES

=



x 43
LA TOUR DE PISE



17 515
BÂTONS
DE SUCETTES

=



x 5.8
LA HAUTEUR DE
LA TOUR EFFEL



4 265
CHAUSSURES

=



x 3
LE NOMBRE DE
DÉPUTÉS EUROPÉENS
PIEDS NUS



9 779
APPLICATEURS
DE TAMPONS

=



37
ANS D'UTILISATION
PAR UNE FEMME



01 BILAN GÉNÉRAL

TROIS TYPES DE FICHES BILAN EN 2020



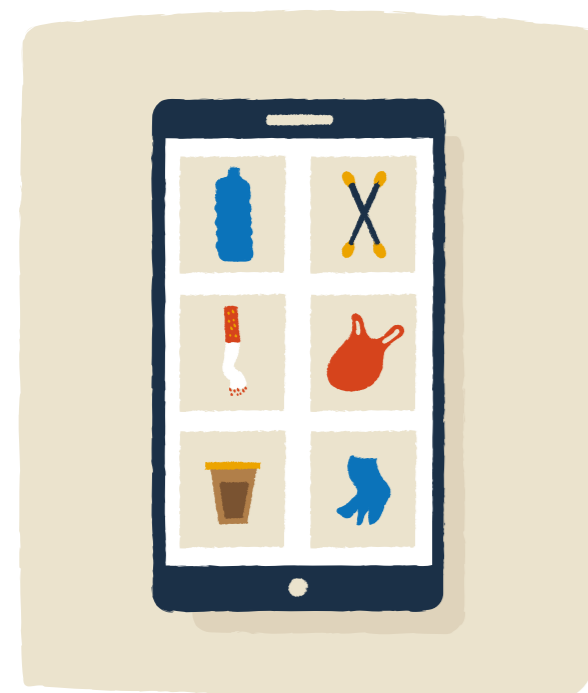
Fiche bilan simple

L'organisateur renseigne des informations concernant l'opération en elle-même mais également sur les mégots de cigarettes recensés lors de leur collecte.



Fiche bilan intermédiaire

L'organisateur nous transmet des informations générales sur l'opération et la quantification de 35 types de déchets répartis par matières et usages. Les données permettent notamment de suivre l'application des directives comme « Single Use Plastic ».

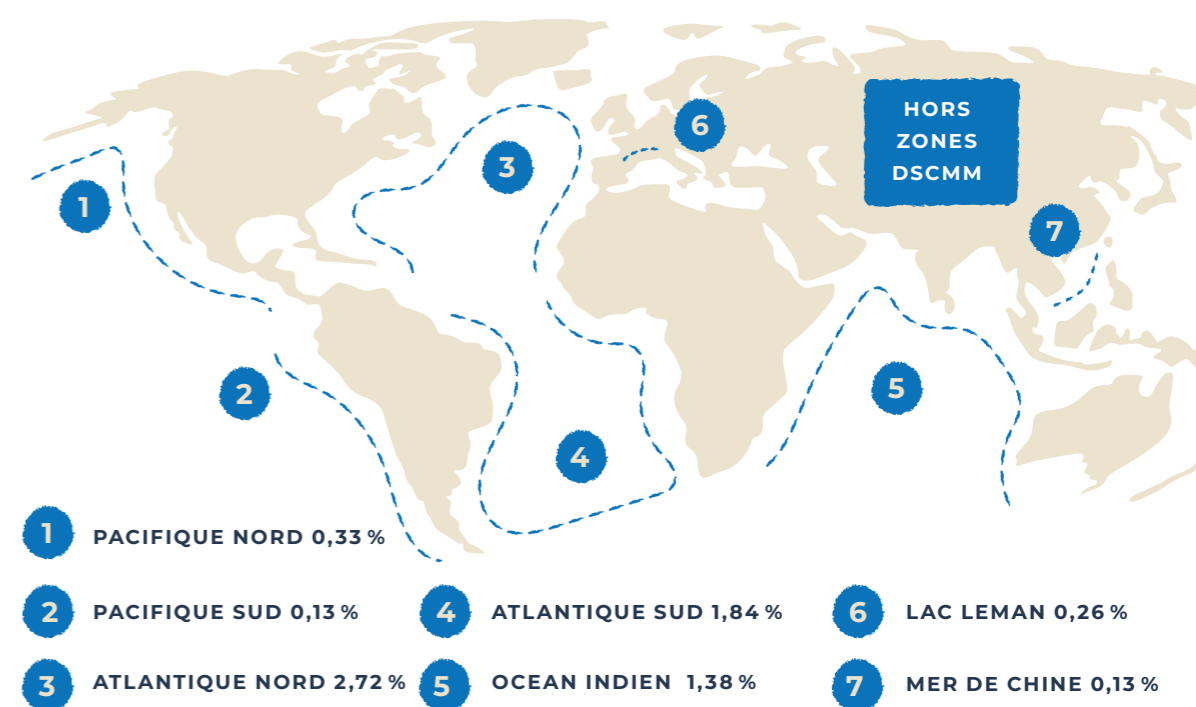
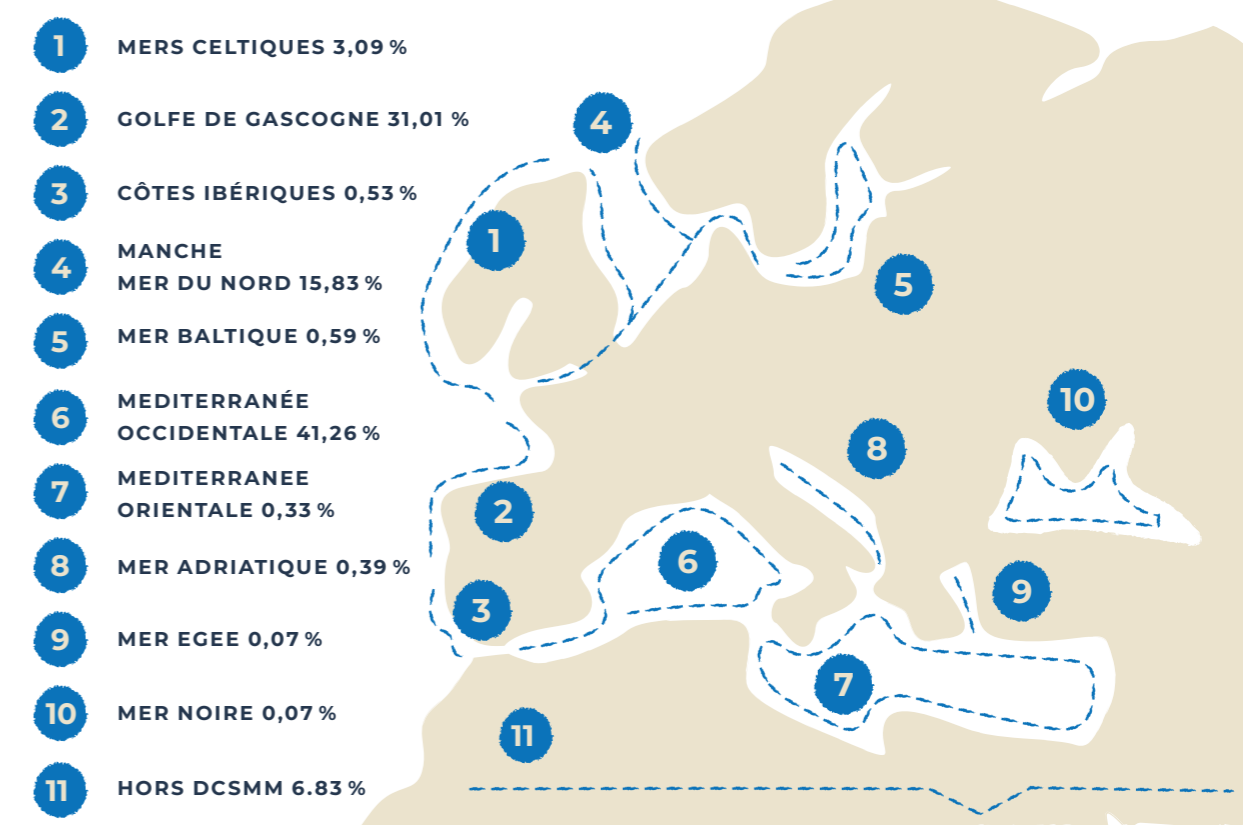


L'application Marine Litter Watch

Surfrider Foundation Europe s'est associé à l'Agence Européenne pour l'Environnement afin de partager les données issues des collectes organisées pendant les Initiatives Océanes et alimenter une base de données européenne. Ainsi, les organisateurs plus expérimentés ou désireux d'investir plus de temps dans la collecte et la remontée d'informations ont l'opportunité de prendre part à une opération de quantification complète, selon le protocole harmonisé européen, grâce à l'application Marine Litter Watch.

OÙ ONT EU LIEU LES COLLECTES DE DÉCHETS ?

Pour présenter les régions où ont eu lieu les collectes, nous avons utilisé deux découpages : d'une part, les grandes zones maritimes en Europe telles que définies par la Directive Cadre Stratégie pour le Milieu Marin (DCSMM), d'autre part les régions du monde hors zone DCSMM.



CHIFFRES CLÉS

Les chiffres accompagnés d'un astérisque se basent sur un total de **482 fiches bilans (179 simples et 303 intermédiaires)**.

Types de collectes

PLAGE



RIVIÈRE



LAC



SOUS-MARIN



3 742*

sacs de déchets ont été collectés par les participants.



213,47 M³*

Il s'agit du volume total de déchets collectés.



12 846*

personnes ont participé aux opérations de science participative, dont 25,5%* de scolaires.



390 KM³*

de linéaire ont été examinés par les participants des Initiatives Océanes.

TOTAL DES DÉCHETS RAMASSÉS

Depuis plusieurs années nous demandons aux participants des Initiatives Océanes de prendre part à une opération de science participative en remplissant une fiche bilan intermédiaire afin de mieux connaître l'état des littoraux européens et mondiaux par rapport à la pollution par les déchets aquatiques. Pour cela, nous leur avons demandé de répondre à des questions sur le lieu de leur collecte et de quantifier **35 types de déchets classés par matières et par usages**.

Cette liste de déchets se base sur la master list du protocole harmonisé européen et sur les déchets les plus retrouvés sur les plages européennes. **303 organisateurs accompagnés par 5 537 personnes se sont prêtés à cet exercice. Le nombre total de déchets ramassés au cours de ces opérations est de 373 554 pour un volume total de 149,413 m³.**

TOP 10 DES DÉCHETS RETROUVÉS



01

MÉGOTS DE CIGARETTES



02

FRAGMENTS DE PLASTIQUE 2,5-50 CM



03

FRAGMENTS DE POLYSTYRÈNE 2,5-50 CM



04

PÊCHE : FILETS, CORDES ENTREMÊLÉES



05

SACS PLASTIQUE ET FRAGMENTS



06

TOUS TYPES BOUTEILLES PLASTIQUE (BOISSON)



07

BOUCHONS BOUTEILLES



08

MORCEAUX DE VERRE



09

DÉCHETS SANITAIRES : COTONS-TIGES



10

EMBALLAGES ALIMENTAIRES



63 %

des déchets ramassés sont des objets à usage unique. On entend par usage unique des objets destinés à n'être utilisés qu'une seule fois (exemple bouteille plastique ou paille).

RÉPARTITION DES DÉCHETS COLLECTÉS PAR USAGES

Nous avons regroupé les différents types de déchets par grande catégorie d'usage. Les huit catégories sont :

TABAGISME : déchets issus du tabagisme (ex : paquets de cigarettes, mégots)

DÉCHETS NON IDENTIFIABLES : fragments de plastique, de polystyrène)

EMBALLAGES DE NOURRITURE : déchets d'emballages et contenants de nourriture (ex : emballages de nourriture, gobelets, couverts)

PÊCHE : déchets issus de la pêche professionnelle et amateur (ex : cordes, fils de pêche)

CONSOMMATION COURANTE : déchets provenant de biens de consommation courante (ex : sacs plastique, jouets, chaussures, vêtements)

SANITAIRE ET MÉDICAL : ex : emballages de médicament, tampons et applicateurs)

AUTRES DÉCHETS : déchets identifiables mais ne pouvant pas être catégorisés, ex : pièces de voiture, biomédias)

CHASSE : déchets issus de l'activité de chasse (cartouches)

TABAGISME



NON IDENTIFIABLES



EMBALLAGES ET CONTENANTS DE NOURRITURE



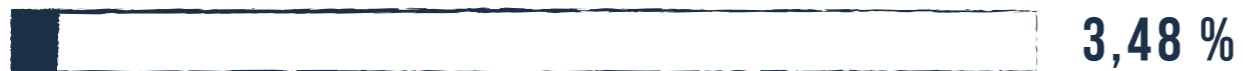
PÊCHE PROFESSIONNELLE ET AMATEUR



CONSOMMATION COURANTE



SANITAIRE ET MÉDICAL



AUTRES



CONCHYLICULTURE



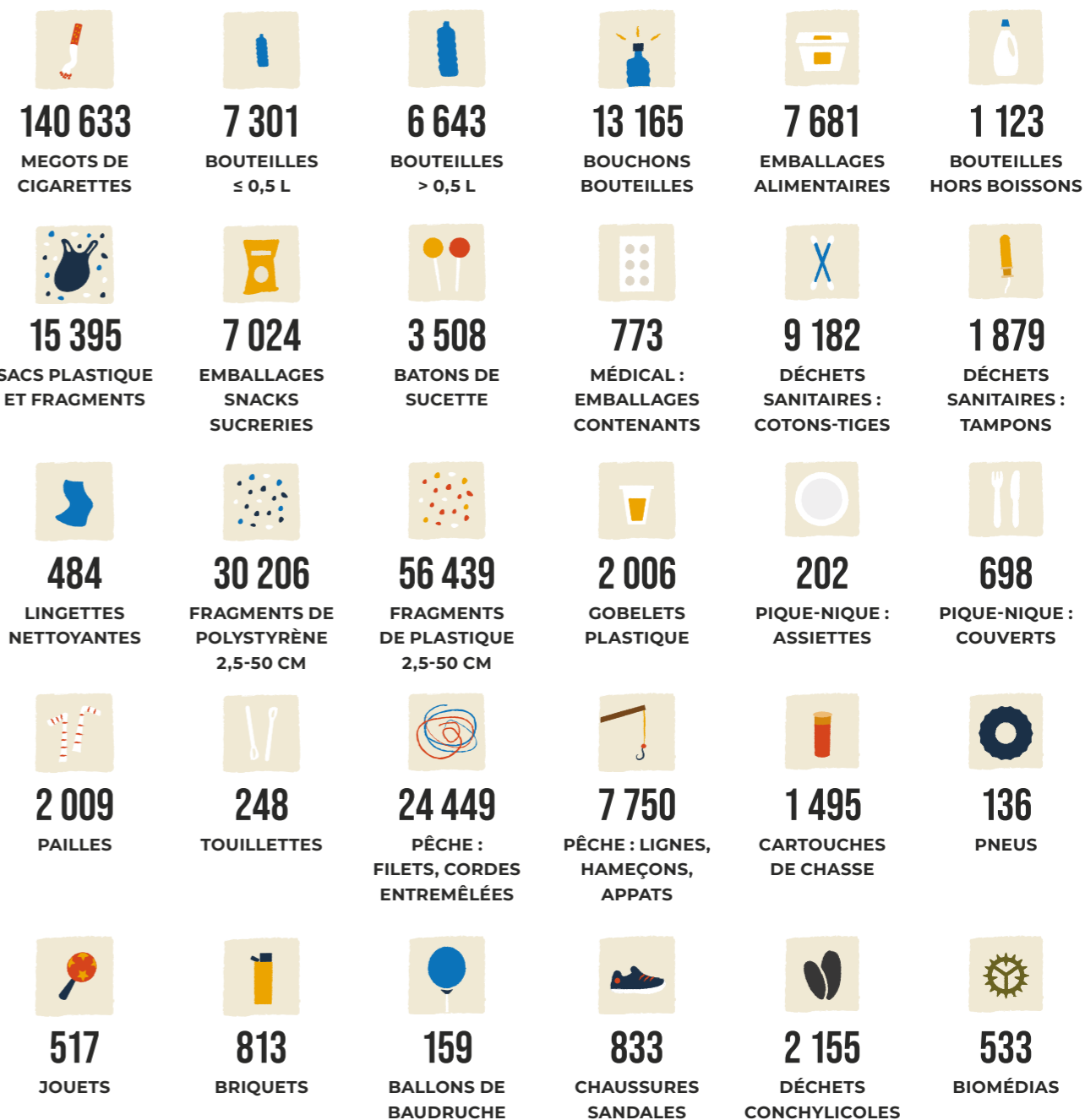
CHASSE



TOTAL DES DÉCHETS COLLECTÉS

Nombre total d'items collectés sur 303 opérations : 373 554 items quantifiés.

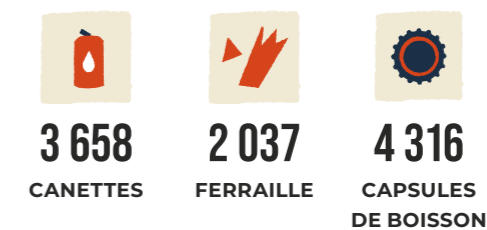
Plastique



Verre



Métal



Tissus





FOCUS SUR LE MILIEU MARIN : PLAGES ET FONDS MARINS

TOP 10 DES DÉCHETS RETROUVÉS



62,5 %

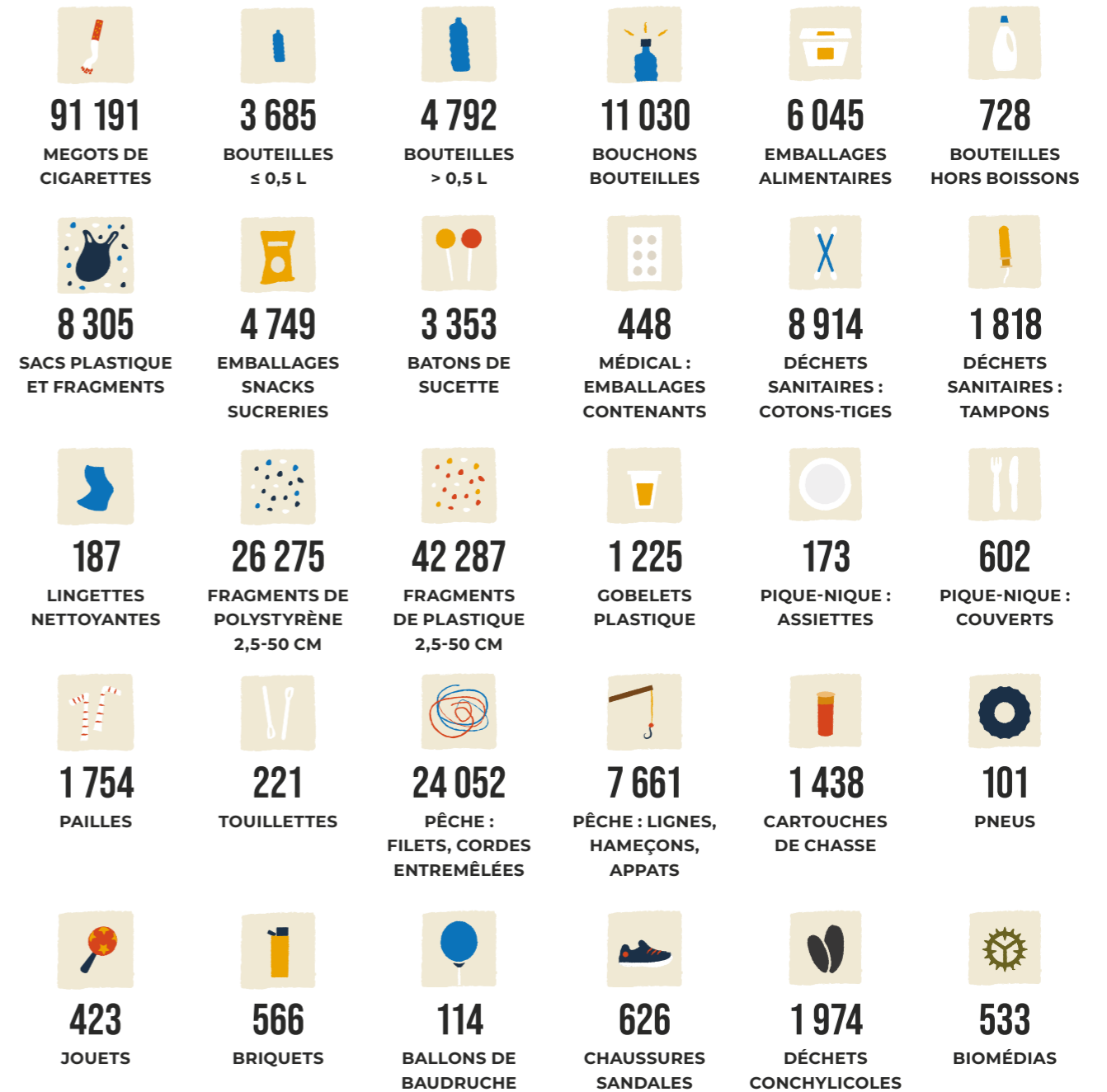
des déchets retrouvés sur les plages sont déchets plastiques à usage unique.



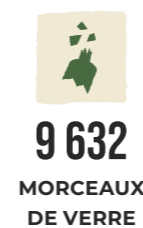
TOTAL DES DÉCHETS RETROUVÉS DANS LE MILIEU MARIN

Nombre total d'items collectés sur 217 opérations : 368 749 items quantifiés.

Plastique



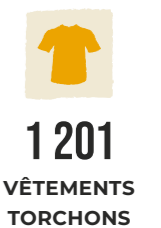
Verre



Métal



Tissus





FOCUS SUR LES COURS D'EAU : RIVIÈRES ET LACS

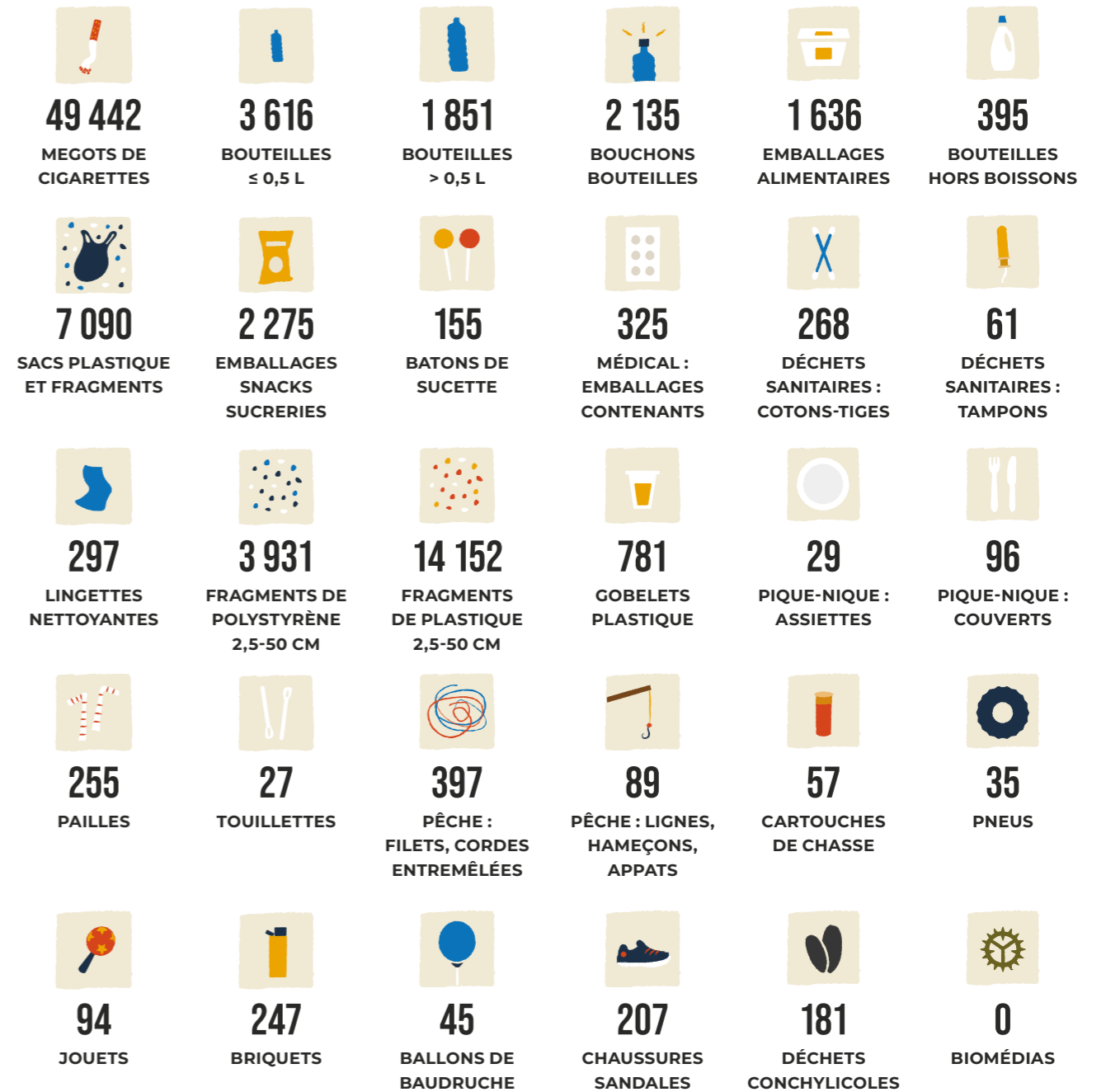
TOP 10 DES DÉCHETS RETROUVÉS



TOTAL DES DÉCHETS RETROUVÉS DANS LES COURS D'EAU

Nombre total d'items collectés sur 86 opérations : 99 597 items quantifiés.

Plastique



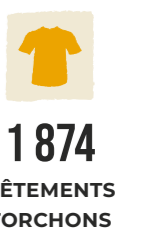
Verre



Métal



Tissus



LIEUX DE COLLECTE

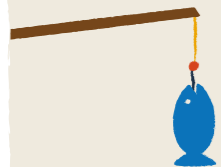


97 %

des lieux de collecte en rivières et cours d'eau se situent à proximité d'une ville ou d'un village en amont.

INFORMATIONS SUR LES SITES DE COLLECTE

Types d'activités se déroulant sur les cours d'eau où ont eu lieu les collectes. Plusieurs types d'activités peuvent se dérouler sur un même cours d'eau. Les pourcentages sont donnés à titre informatif.



46,5 %

des sites sont des zones importantes de pêche.



33 %

des sites sont situés à proximité de zones de chasse.



44 %

des sites sont situés en aval de zones agricoles.



41 %

des sites sont situés en aval de zones industrielles.



35 %

des sites sont des zones de pratiques sportives et/ou aquatiques.

PERCEPTION DE L'ORIGINE DES DÉCHETS

Nous avons demandé aux participants de déterminer selon eux, l'origine des déchets retrouvés sur leurs collectes. Voici leurs réponses :



100 %

des organisateurs ont indiqué que les déchets sont originaires de l'activité humaine.



45 %

des organisateurs signalent que les déchets sont originaires des activités récréatives (pique-nique, ballade, fête) des utilisateurs du lieu.



Plusieurs organisateurs nous ont fait remonter que de nombreux déchets seraient originaires de l'incivilité des automobilistes circulant sur les routes à proximité. En effet, ceux-ci auraient tendance à jeter par la fenêtre leurs déchets, qui se déplacent grâce aux conditions climatiques (vent, pluie) jusqu'au cours d'eau le plus proche.

AUTRES DECHETS RETROUVÉS EN GRAND NOMBRE

52 % des organisateurs ont signalé avoir trouvé de grandes quantités d'autres déchets lors de leurs opérations de quantification (déchets non répertoriés dans la liste).



Des lingettes nettoyantes

Beaucoup de personnes continuent à jeter ces produits synthétiques à usage unique dans les toilettes ce qui crée des dommages aux systèmes d'épuration des eaux dans l'ensemble de l'Union Européenne. La Directive européenne relative au plastique à usage unique, adoptée au début de l'année 2019 a prévu plusieurs mesures allant de l'affichage sur les emballages à la mise en place d'une filière de responsabilité élargie du producteur pour limiter cette pollution.

Paquets de cigarettes

En plus des mégots de cigarettes, les organisateurs ont ramassé de nombreux autres déchets liés au tabagisme comme les paquets de cigarettes ou le film plastique qui les entoure. 51 paquets de cigarettes ont été ramassés en une seule collecte sur un cours d'eau en aval de Paris.



Tickets de parking et métro

De nombreux organisateurs nous ont fait remonter la présence de ticket de parking/métro. Lors de différentes Initiatives Océanes proches des villes, des centaines de tickets ont été quantifiés.

Capsules en métal

Les capsules en métal sont des déchets fréquemment signalés par les organisateurs des Initiatives Océanes. Lors d'une collecte sur les quais de Bordeaux, pas moins de 1103 capsules ont été ramassées.



LES BERGES DU RHONE : ZONE D'ACCUMULATION DES DECHETS



22 800 mégots sur 1200 m

Plusieurs organisateurs ont indiqué que le fleuve Rhône et ses berges sont régulièrement pollués par différents types de déchets issus majoritairement de l'incivilité des citoyens. Ainsi, les organisateurs ont ramassé énormément de canettes, de mégots, de bouteilles de verre, d'emballages alimentaires lors de leurs collectes. Exemple lors d'une collecte à Lyon, sur 1 200m 22 800 mégots ont été quantifiés.

ET AUSSI...





FOCUS OBJETS INSOLITES

LES COURS D'EAU ET LES OCÉANS : GRAND DÉPOTOIR DE L'ACTIVITÉ HUMAINE

Plus de 260 gros objets ou objets insolites ont été trouvés par les participants lors des Initiatives Océanes 2020.



1 MAGNETOSCOPE



1 OBUS



1 COFFRE FORT



46 CARTOUCHES DE
PROTOXYDE D'AZOTE



1 GOUTIÈRE



2 BOMBONNES
DE GAZ



2 PARASOLS



3 BALAIS

AU RAYON MAISON



1 BAC À DOUCHE



2 MATELAS



1 WC



1 LIT



1 MACHINE À LAVER



1 FENÊTRE

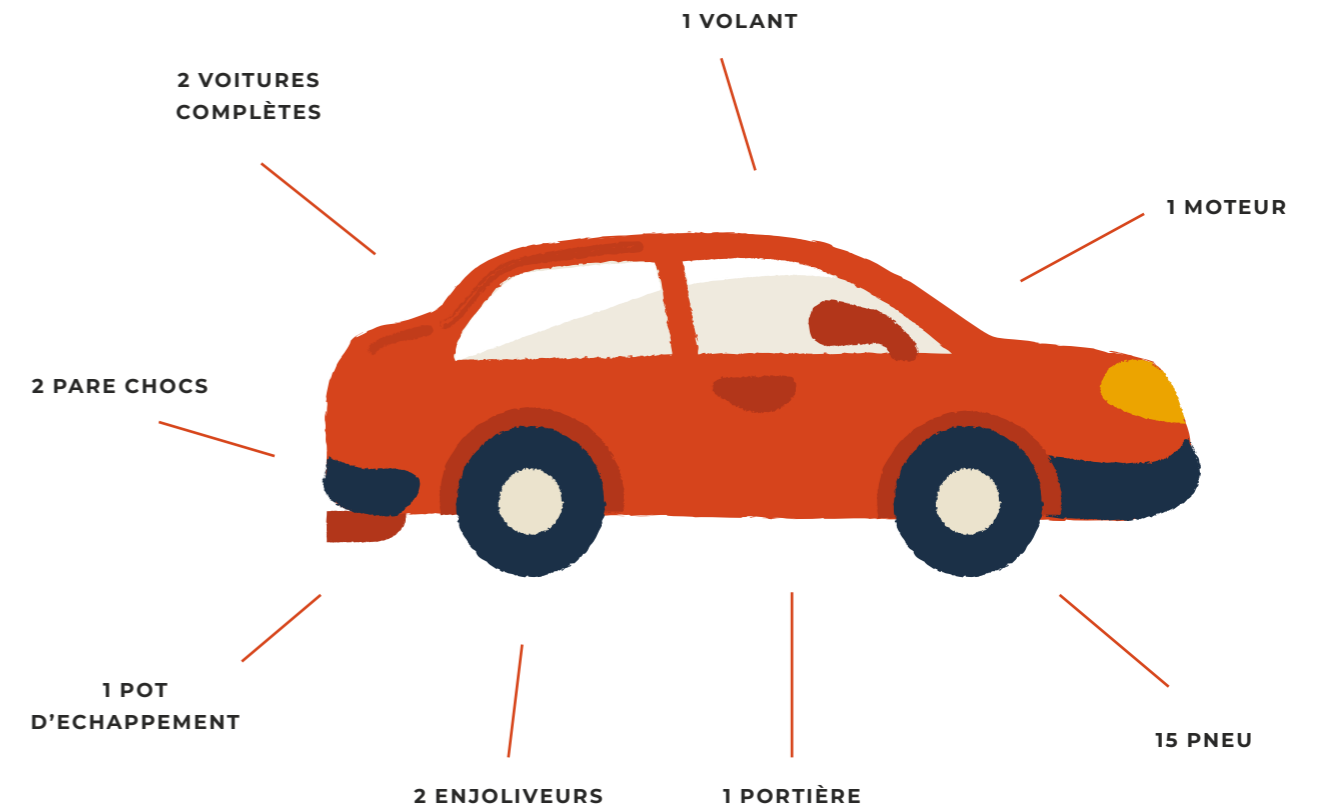


1 FRIGIDAIRE



2 CHAISES

AU RAYON AUTOMOBILE



SANS OUBLIER LES INCONTOURNABLES



2 TROTTINETTES



5 PANNEAUX DE
SIGNALISATION



33 PALETTES



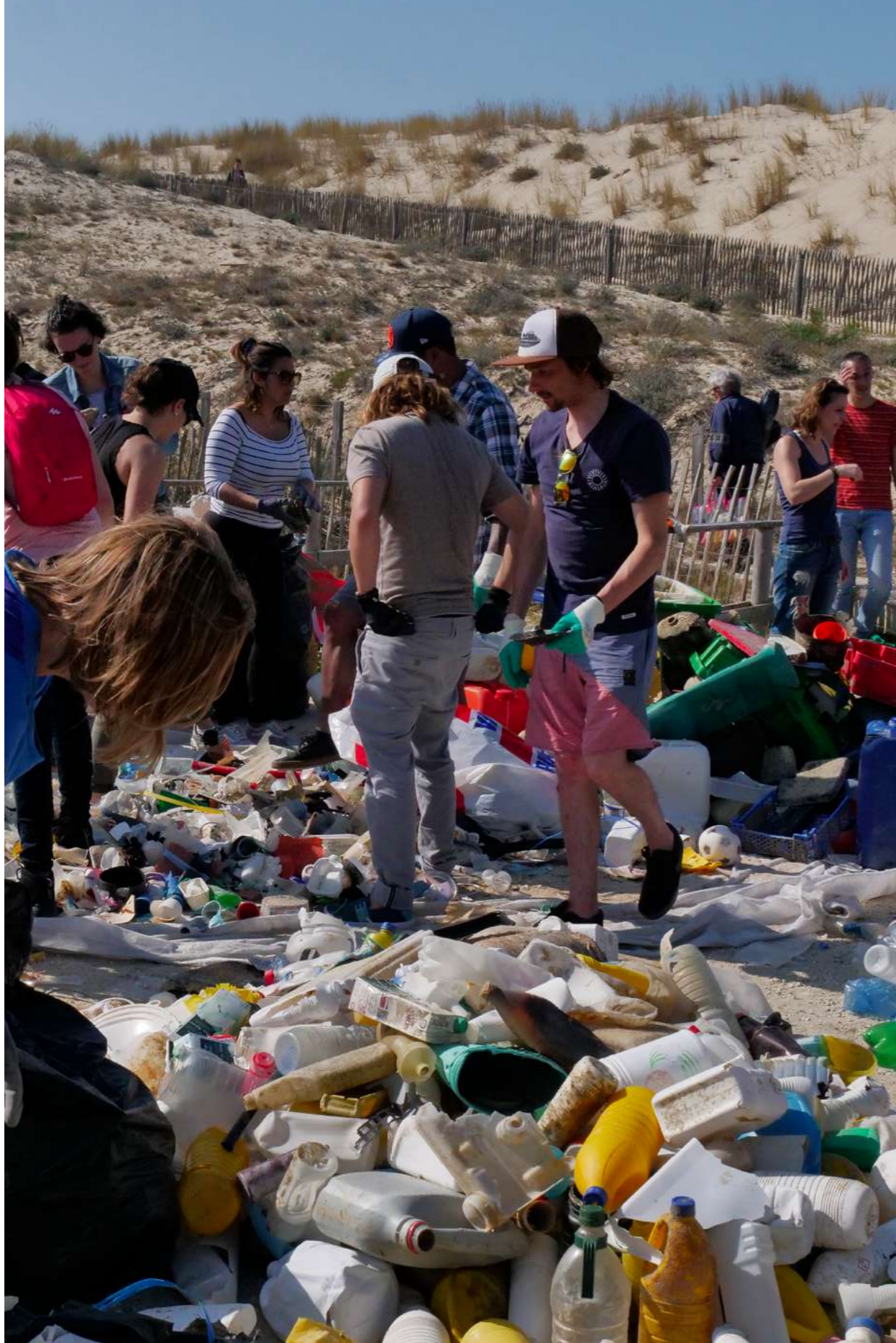
4 SCOOTERS



3 PALMES



80 FEUX
D'ARTIFICE



02 BILAN PAR FAÇADES MARITIMES



GOLFE DE GASCOGNE

À PARTIR DE LA BAIE D'AUDIERNE (FRANCE),
JUSQU'AU CABO ORTEGAL (ESPAGNE)

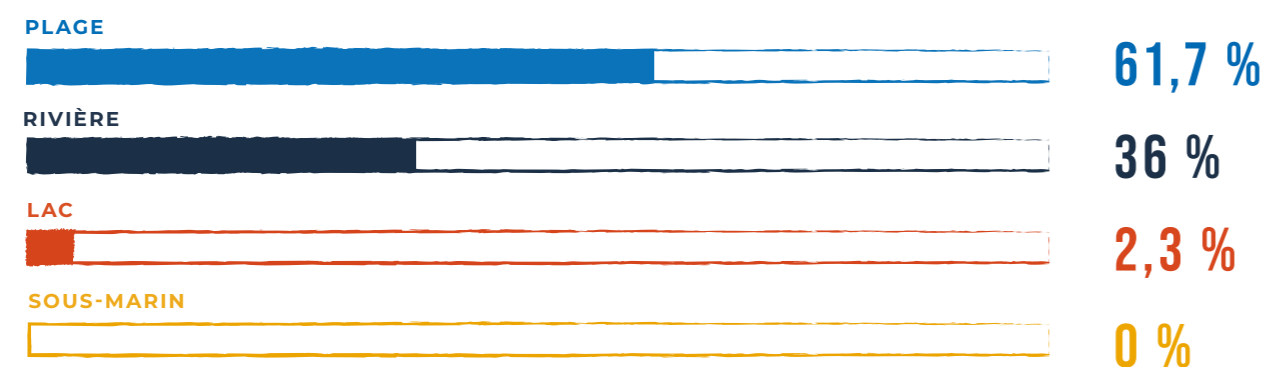
DONNÉES GÉNÉRALES SUR TOUTE LA FAÇADE

Extrapolation basée sur un total de 472 opérations qui se sont déroulées sur cette façade maritime.



RÉSULTATS ISSUS DE LA QUANTIFICATION DES DÉCHETS

Types de collectes



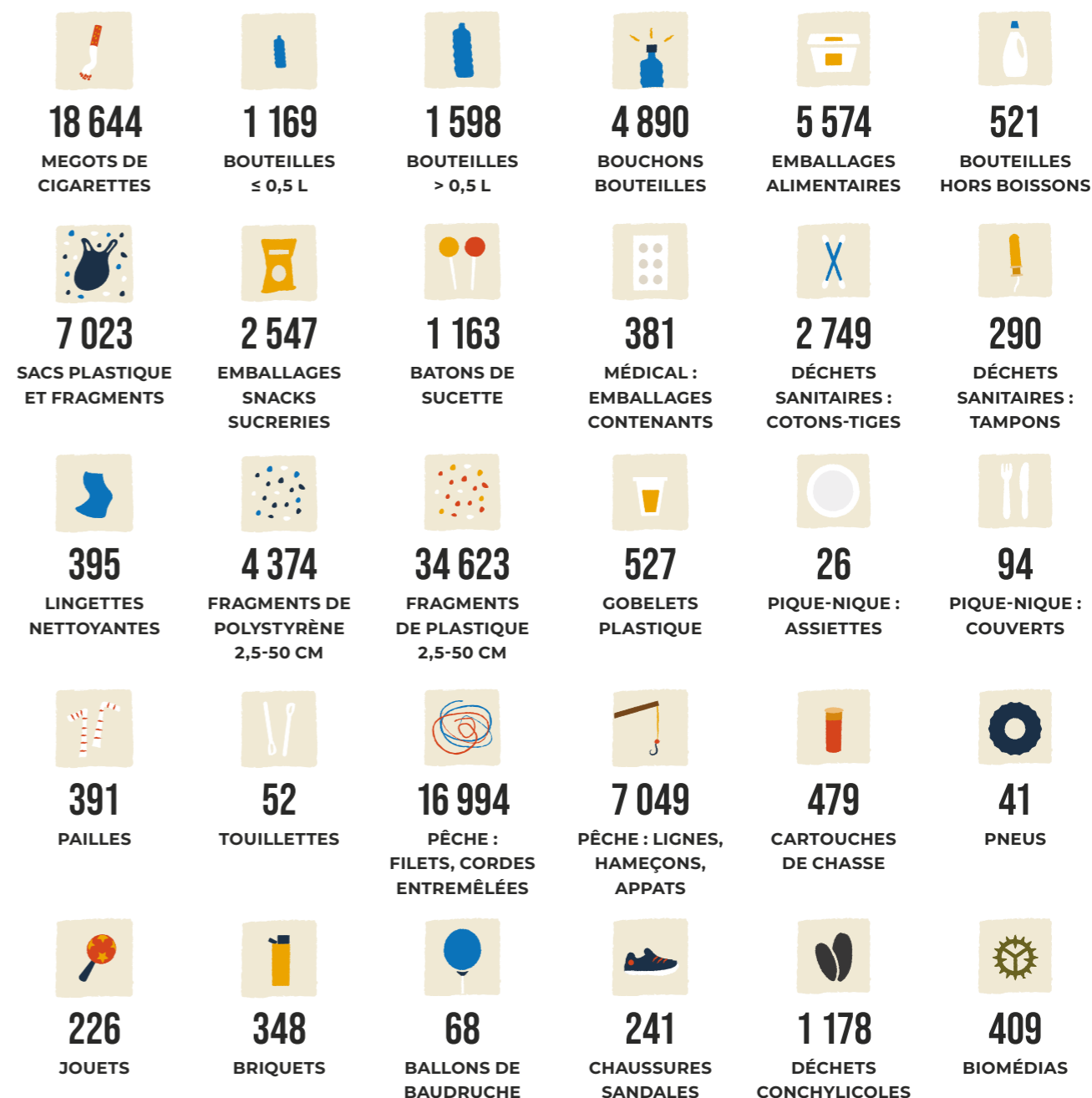
Top 5 des déchets collectés



TOTAL DES DÉCHETS RETROUVÉS SUR CETTE FAÇADE

174 opérations de quantification réunissant 3 358 personnes ont eu lieu en Espagne (10 collectes) et en France (165 collectes). 123 076 items ont été ramassés et quantifiés sur une distance de 160 450 mètres. Le volume total de déchets collectés est de 97,4 m³.

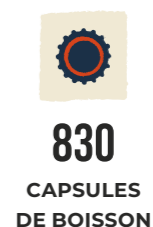
Plastique



Verre



Métal



Tissus



TOTAL DES DÉCHETS RETROUVÉS DANS LE MILIEU MARIN

78 009 items ont été ramassés et quantifiés lors des 66 opérations (1 en Espagne et 65 en France) menées sur les plages et fonds marins de cette façade maritime, sur une distance totale de 40 050 mètres. Le volume total de déchets collectés est de 19,3 m³.

Plastique



Verre



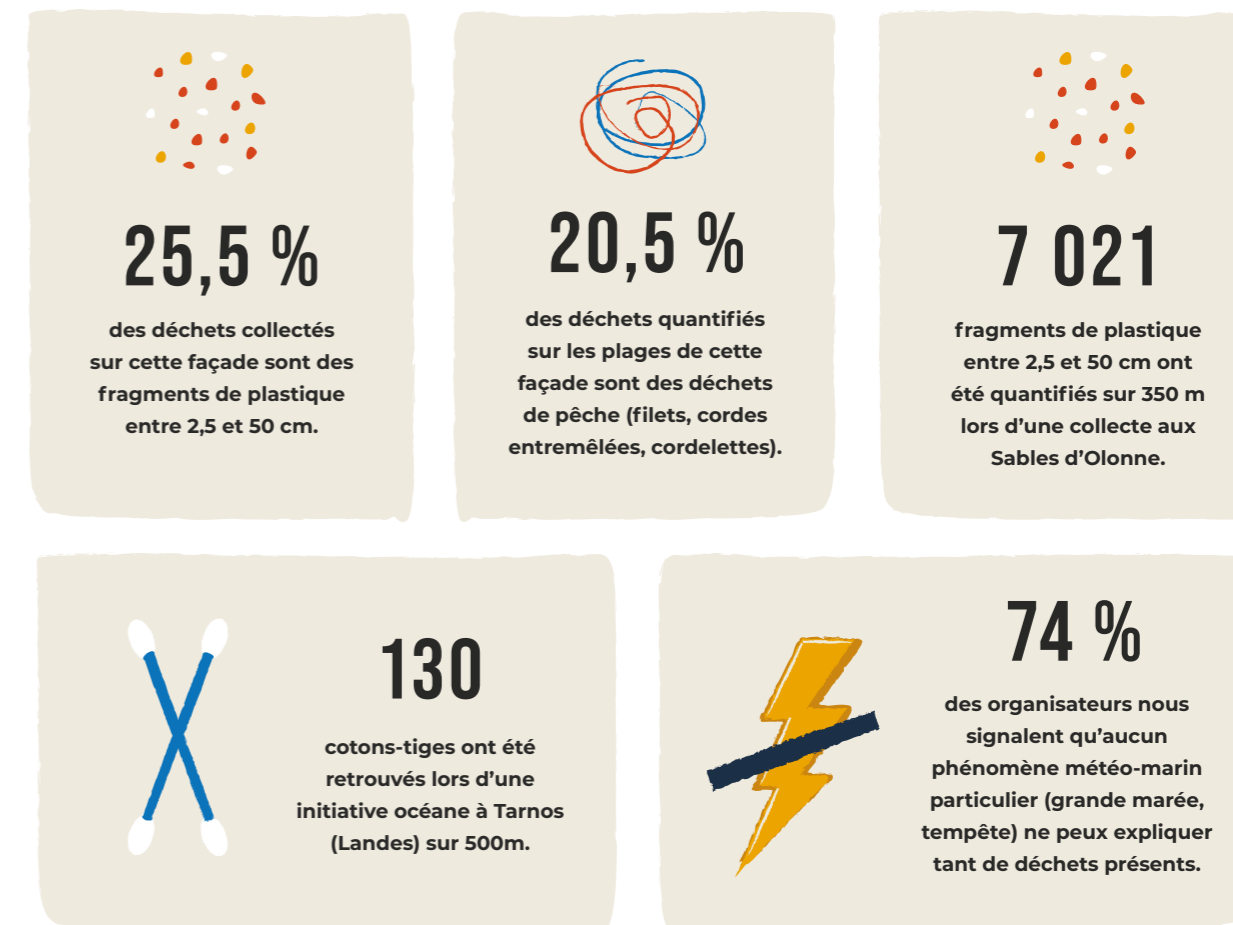
Métal



Tissus



QUELQUES CHIFFRES



TYPES D'ACTIVITÉS

Nous avons demandé aux participants de déterminer selon eux, l'origine des déchets retrouvés sur leurs collectes. Voici leurs réponses :



68 %

des Initiatives Océanes ont été organisées sur, ou à proximité d'une zone touristique.



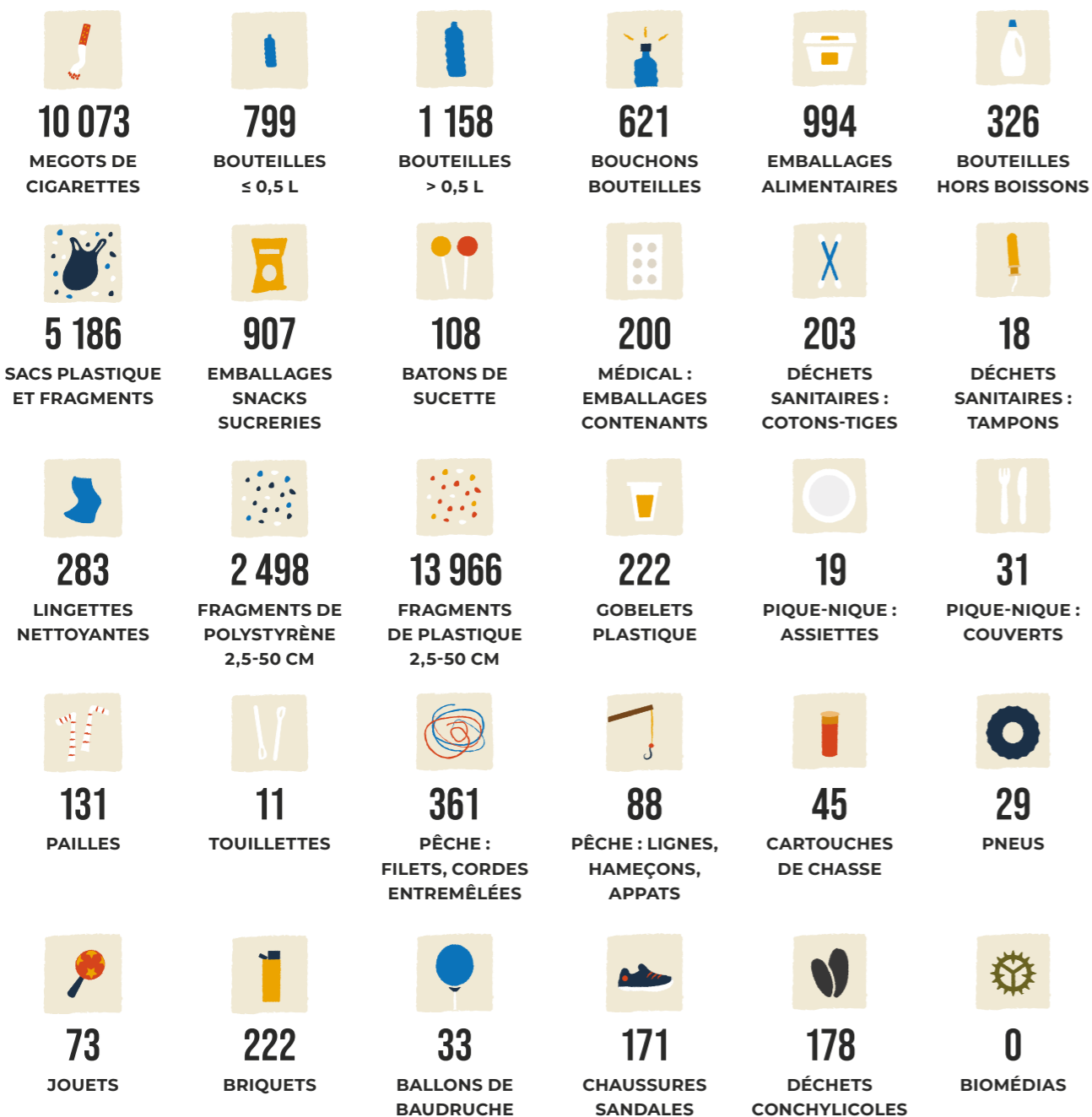
69,7 %

des collectes se sont localisées à proximité immédiate d'une ville.

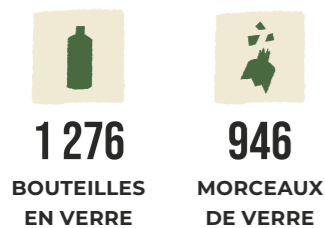
TOTAL DES DÉCHETS RETROUVÉS DANS LES COURS D'EAU

426 personnes ont ramassé et quantifié 45 076 items lors de 52 opérations en France menées sur les cours d'eau et les lacs de cette façade, sur une distance totale de 86 350 mètres. Le volume total de déchets collectés est de 49,158 m³.

Plastique



Verre



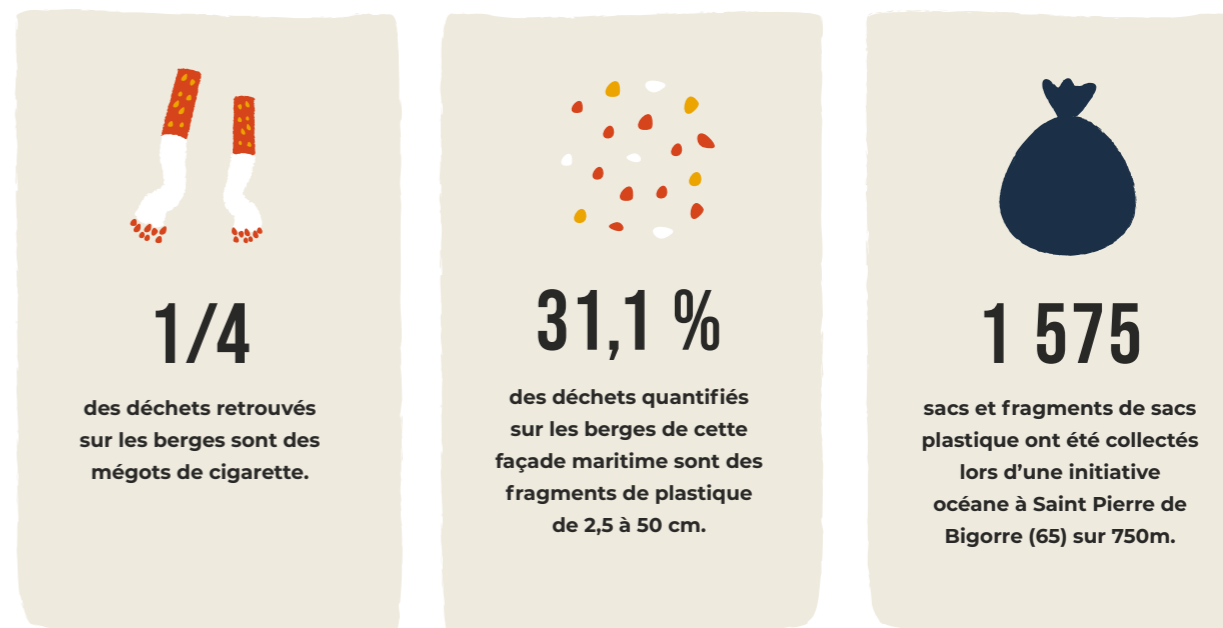
Métal



Tissus

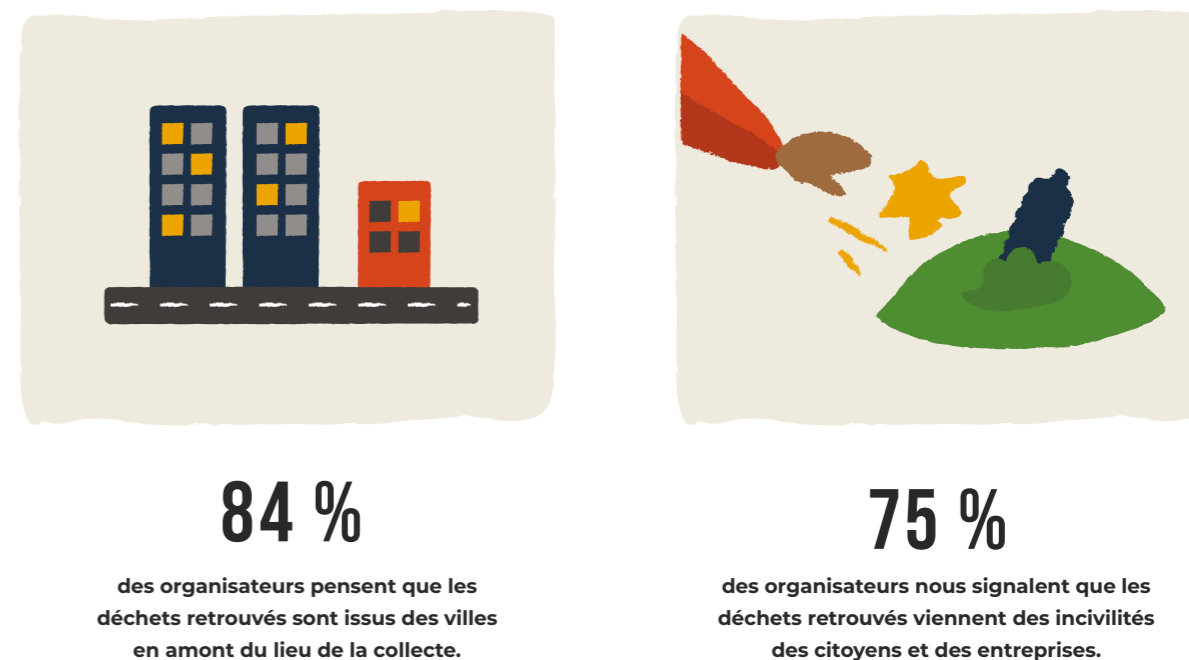


QUELQUES CHIFFRES



TYPES D'ACTIVITÉS

Nous avons demandé aux participants de déterminer selon eux, l'origine des déchets retrouvés sur leurs collectes. Voici leurs réponses :





TÉMOIGNAGE

SABRINA NEVEU

MOUTIERS EN RETZ - FRANCE

Nous avons un projet de classe à l'année en seconde pour participer au concours «jeunes reporters pour l'environnement». Notre problématique est comment notre vie quotidienne Nantaise impacte-t-elle les océans (via la Loire) ?

Nous avons organisé cette initiative océane dans le but de se rendre compte de la pollution sur une de nos plages : quels déchets ? origine ? quantité ? lien avec les ostréiculteurs ? Nous avons été aidés par l'association Hironnelle qui nous a proposé les Initiatives Océanes. L'objectif final est d'organiser un évènement dans notre établissement nantais avec plein d'acteurs : pour sensibiliser les autres élèves à cette pollution, aller plus loin dans la réflexion autour d'une table ronde et enfin un temps d'action avec un vide dressing et des ateliers (création de sacs à vrac...)

Sur la plage, nous avons essentiellement collecté des déchets plastiques - fragments (683). C'était sur la plage des moutiers en Retz proche d'une zone aquacole. Nous avons donc trouvé de nombreux déchets en lien avec l'ostréiculture (219), beaucoup de résidus de filets de pêche (873), des

fragments de sacs plastique (107) et emballages alimentaires (193). Par contre il y avait très peu de larmes de sirène et de médias filtrant. Nous n'avons pas trouvé de déchets insolites, mais les élèves ont été surpris par deux aspects : Le premier, ils pensaient qu'en une demi-journée, à 35, nous pouvions récolter (et donc nettoyer) un kilomètre de plage. Finalement en 2h00 nous avons réalisé 150m. Entre l'échelle macroscopique et toute la découverte, dans la laisse de mer, des microplastiques, on se rend compte que c'est sans fin...

Le second, ils ont eu du mal à classer certains déchets et ne pas les confondre avec des algues, des pontes... (Un élève a même pris une plume pour une fausse car il trouvait qu'elle ressemblait à du plastique). Devoir répondre à un protocole strict leur a permis de comprendre qu'il fallait des connaissances sur la laisse de mer et sur les déchets en eux même (ex : les cartouches de chasse) pour ensuite pouvoir comprendre l'origine de cette pollution, de façon à agir de manière pertinente.

Rien d'autre que ce type d'expérience ne peut sensibiliser autant !!



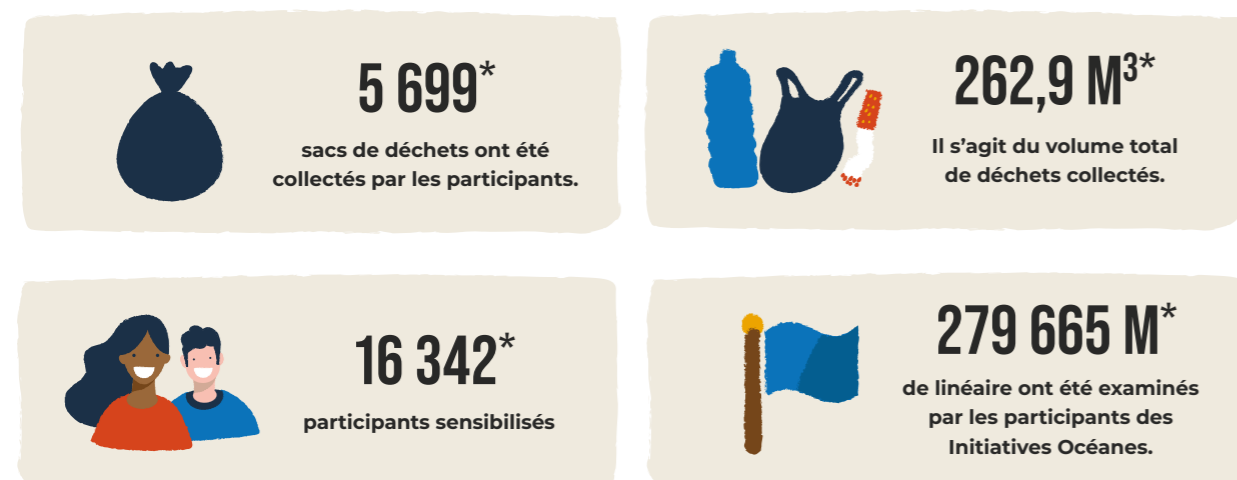


MÉDITERRANÉE OCCIDENTALE

FRANCE, ESPAGNE, ITALIE, MAROC, TUNISIE, ALGÉRIE

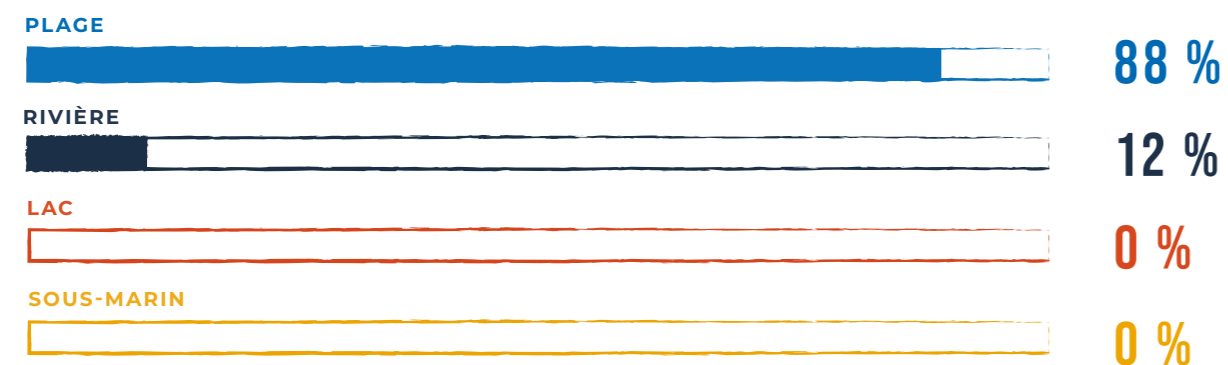
DONNÉES GÉNÉRALES SUR TOUTE LA FAÇADE

Extrapolation basée sur un total de 628 opérations qui se sont déroulées sur cette façade maritime.



RÉSULTATS ISSUS DE LA QUANTIFICATION DES DÉCHETS

Types de collectes



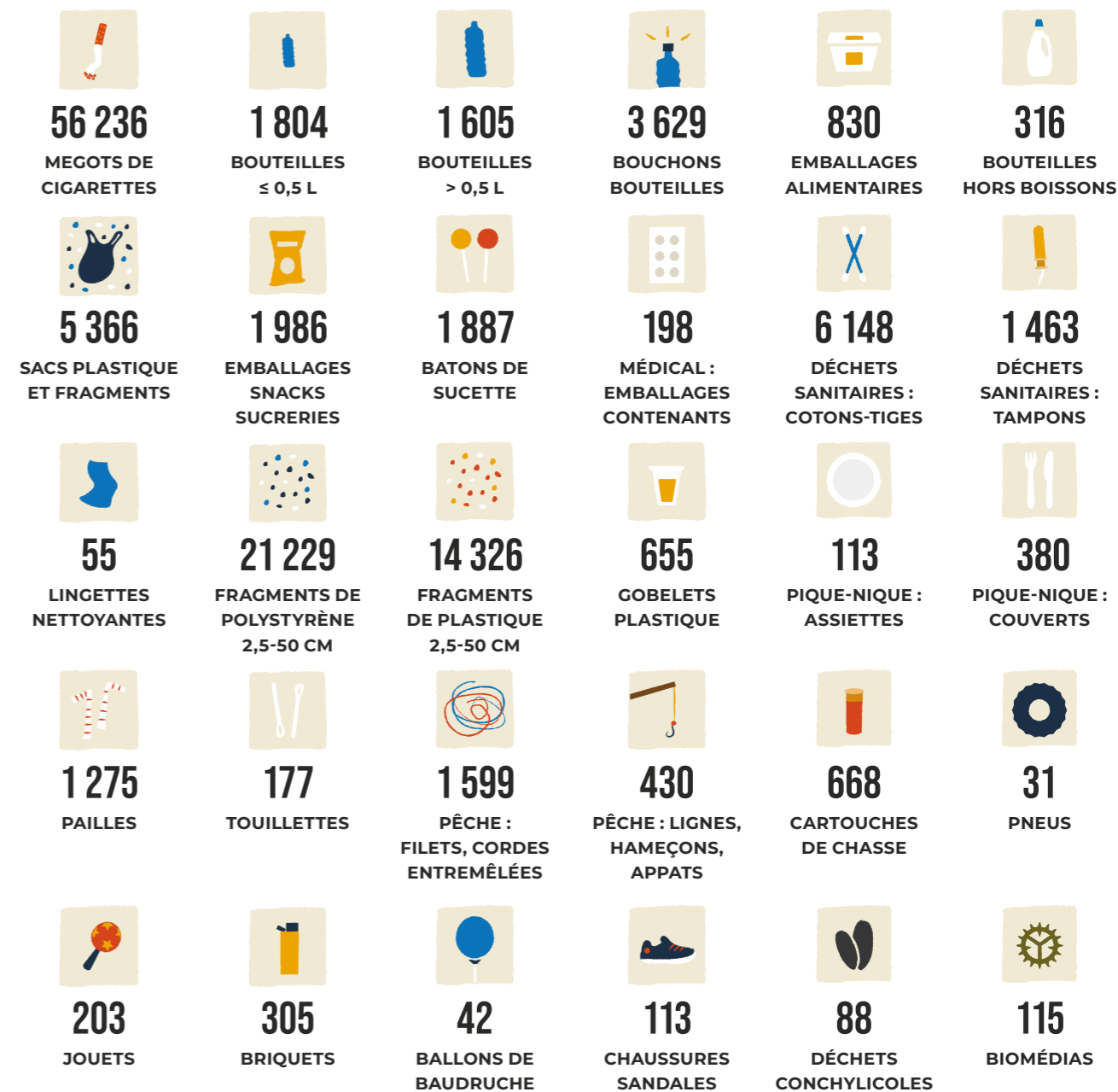
Top 5 des déchets collectés



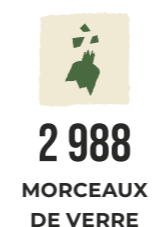
TOTAL DES DÉCHETS RETROUVÉS SUR CETTE FAÇADE

Les 107 opérations de quantification réunissant 2 084 personnes ont eu lieu en Espagne (24), en France (55) et en Italie (19). 132 530 items ont été ramassés et quantifiés sur une distance de 47 650 mètres. Le volume total de déchets collectés est de 45,86 m³.

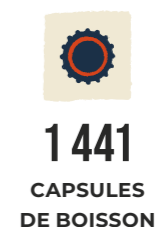
Plastique



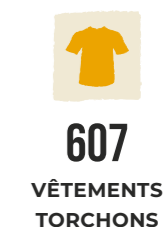
Verre



Métal



Tissus



QUELQUES CHIFFRES



208

capsules métalliques
ont été retrouvées sur
la plage de Toulon en
une collecte sur 350 m.



37 %

des Initiatives Océanes
réalisées sur cette façade
maritime ont quantifié
plus de 100 mégots.



290

pailles sur 750 m
ont été ramassées
sur une plage de
Valencia (Espagne).

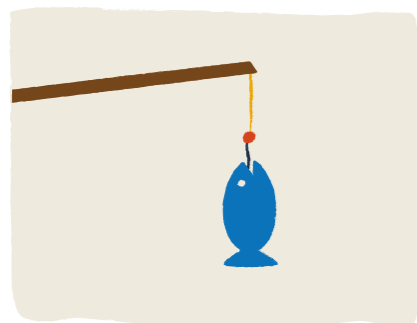


50 %

des collectes
indiquent la présence
de fragments de
polystyrène sur place.

TYPES D'ACTIVITÉS

Principales activités se déroulant sur cette façade maritime, selon le témoignage des participants aux Initiatives Océanes (plusieurs types d'activités peuvent avoir lieu sur une même zone) :



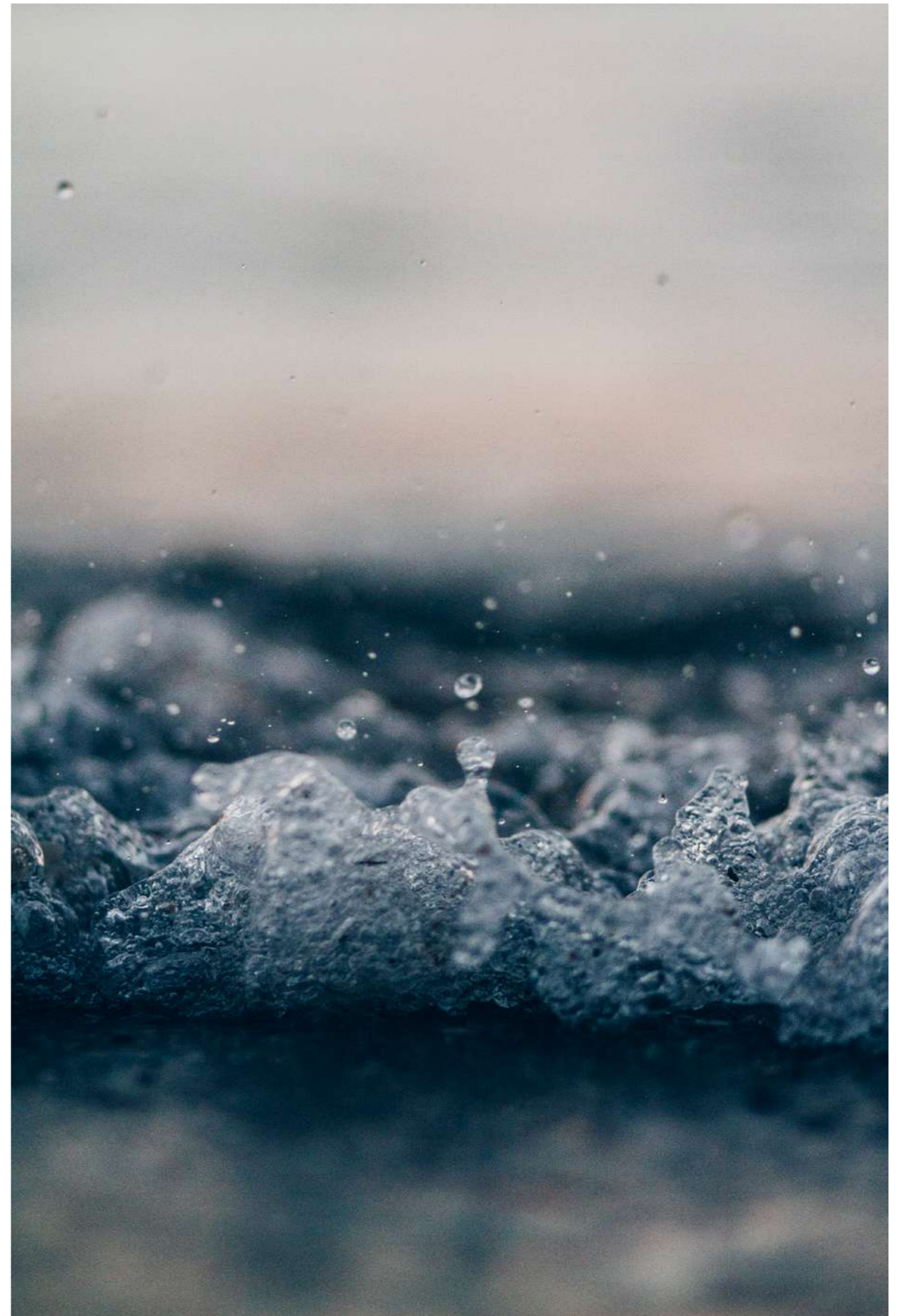
59 %

des Initiatives Océanes où ont eu lieu les
collectes sont situées à proximité de zones
de pêche (professionnelle et récréative).



85 %

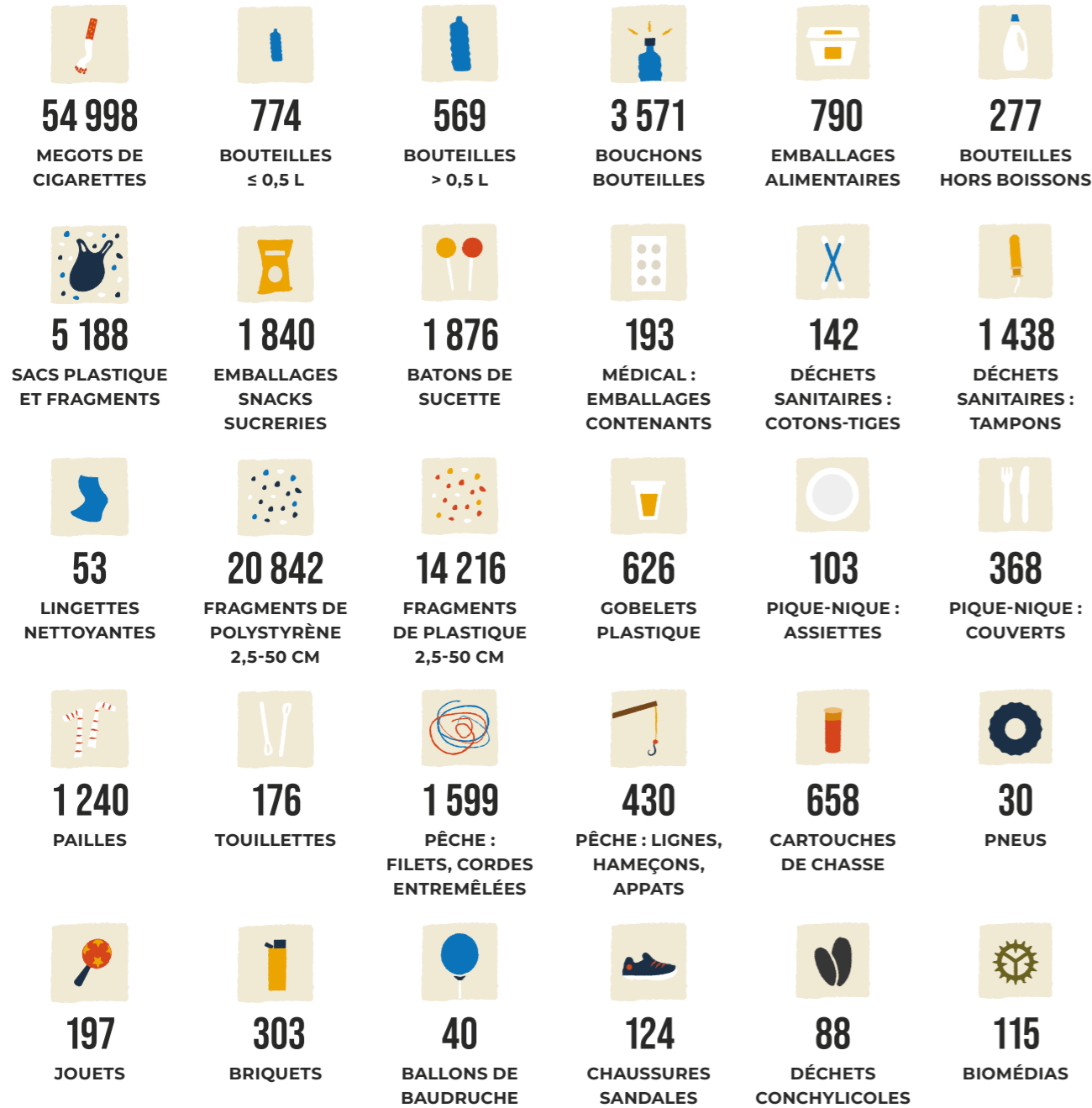
des collectes réalisées sur
cette façade se localisent
à proximité des villes.



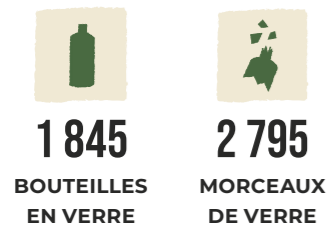
TOTAL DES DÉCHETS RETROUVÉS DANS LE MILIEU MARIN

129 554 items ont été ramassés et quantifiés au travers de 95 collectes sur une distance de 38 000 mètres.
Le volume total de déchets collectés est de 43,3 m³.

Plastique



Verre



Métal



Tissus



QUELQUES CHIFFRES



100 %

des collectes réalisées sur les plages se trouvaient à proximité d'une zone touristique et d'une ville.



45 %

des déchets quantifiés sont des mégots de cigarettes.



374

bouchons ont été collectés sur une plage de Gènes (Italie) sur 400 m.



241

canettes sur 150 m ont été retrouvées lors d'une Initiative Océane à Montgat (Espagne).

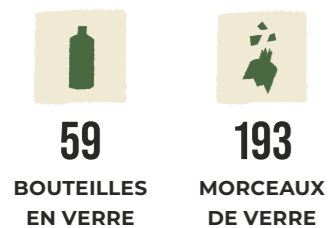
TOTAL DES DÉCHETS RETROUVÉS DANS LES COURS D'EAU ET LACS

2 976 items ont été ramassés et quantifiés par 97 personnes sur une distance de 9 650 mètres.
Le volume total de déchets collectés est de 2,47 m³.

Plastique



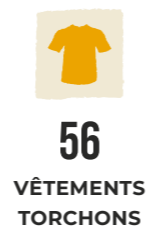
Verre



Métal



Tissus



QUELQUES CHIFFRES



57,8 %

Les mégots de cigarettes représentent 57,8 % des déchets totaux retrouvés dans les cours d'eau et lacs de la façade occidentale de la Méditerranée.



60 %

Les organisateurs de collectes ont signalé dans 60 % des cas la présence de déchets très volumineux.



TÉMOIGNAGE

ISABEL ARMADA

ALICANTE - ESPAGNE

Nous avons découvert les Initiatives Océanes grâce à l'un de nos bénévoles. L'idée d'avoir un outil permettant nous permettant de recenser les informations d'une collecte et de pouvoir contacter rapidement les participants est géniale.

L'aide pour le matériel ainsi que l'assurance durant la collecte est un vrai plus qui nous aide pour l'organisation de nos événements afin de lutter contre les déchets aquatiques. Les déchets que nous avons le plus retrouvés durant nos collectes sont les canettes et les bouteilles de boissons, les sacs plastiques et les emballages alimentaires. Mais nous avons été surpris de retrouver de nombreuses lingettes, cotons-tiges et applicateurs de tampons. Cela montre sans doute une saturation de déchets dans les stations de traitement des eaux usées.

Les déchets les plus surprenants que nous avons retrouvés sont sans doute une canette de soda avec une date d'expiration de 2000. Cette canette a donc passé au minimum 20ans dans l'environnement. Mais la découverte la plus curieuse a été un tapis en imitation de peau de tigre sur une plage d'Alicante.

Durant nos initiatives océanes, nous avons eu de nombreux participants de tout âge (enfants, parents, grands-parents). Les municipalités nous ont plus ou moins soutenue dans notre démarche mais nous avons retenu l'attention de différents médias locaux et même de la télévision nationale !

Nous avons hâte de retourner sur le terrain en toute sécurité. Merci beaucoup pour votre aide.



CRISTINA CAMARENA

VALENCE - ESPAGNE

Durant ces derniers mois nous avons fait de nombreuses collectes sur des plages et des berges de rivières. Ça a été une expérience inoubliable.

Bien que nous ayons ramassé une grande quantité de déchets durant ces collectes (environ 25 000 morceaux de plastique et plus de 10 000 mégots), ce n'est pas ce qui nous a le plus marqué. Même si ça a été agréable de laisser derrière nous un espace naturel propre, le plus incroyable a été de voir le nombre de personnes prêtes à se retrousser les manches pour la nature.

Environ 700 personnes qui ont participé à nos collectes. Nous avons reçu des douzaines de messages durant ces derniers mois de personnes nous confiant que depuis l'Initiative Océane, elles ne pouvaient plus s'empêcher de voir et de ramasser les déchets sur la plage. Quand on commence à voir des mégots de cigarette dans le sable, on en voit partout ! Ce n'est donc pas que nous avons ramassé beaucoup de

déchets durant les collectes, mais plutôt que les participants ont continué leur action bien après. L'impact a donc été encore plus grand que nous avions pu l'imaginer. Nous avons vécu de nombreuses expériences marquantes durant ces sorties, mais personnellement, il y a une image que je ne pourrai jamais oublier. Le 15 février, nous avons organisé une collecte à Malvarrosa Beach, ici à Valence, et un groupe d'enfants de 12ans, s'est démené pour aller chercher des pneus enlisés dans le sable. Ils n'ont pas hésité, et s'y sont mis tous ensemble. Leurs parents se sont joints à eux. Pour moi, cette scène représente bien ce que nous cherchons à provoquer lors de ce type d'initiative.

Pour conclure, j'aimerais vous dire que tout cela s'est fait grâce à vous. Merci pour votre incroyable association qui nous a donné les outils et la possibilité d'organiser ces collectes. Tous les déchets que nous avons ramassés ne sont plus dans la mer ou abandonnés sur les berges d'une rivière, et c'est grâce à vous.





TÉMOIGNAGE

HÉLÈNE HATTRY

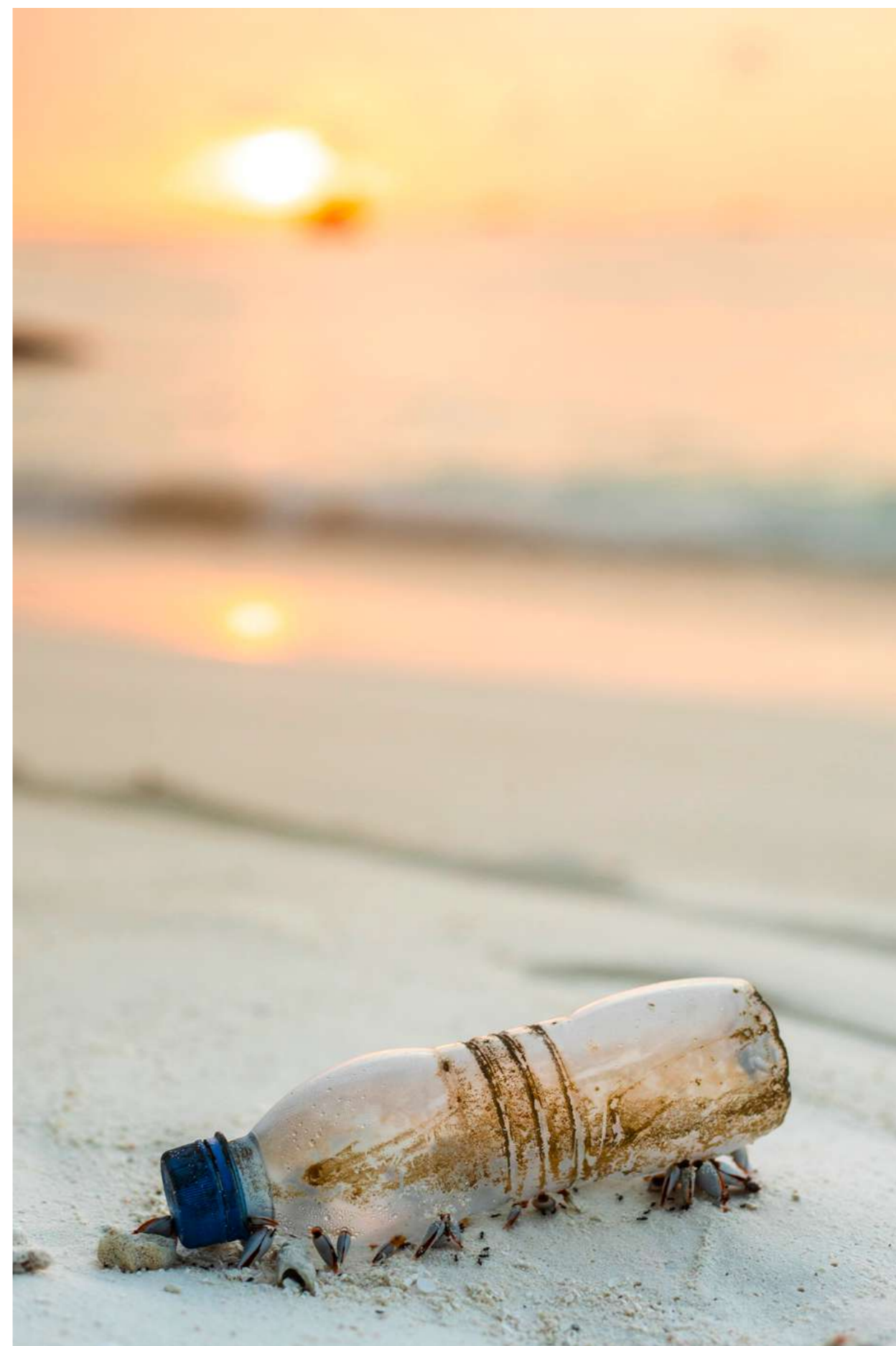
LA SEYNE-SUR-MER - FRANCE

Les éco-délégués de 3^{ème} ont organisé cette collecte sur la plage car ils se sentaient concernés par la pollution du milieu marin et ils trouvaient inacceptable de laisser la mer dans cet état. Ils ont souhaité faire cette action pour faire changer les choses.

Sur 200 m de plage, nous avons récolté beaucoup de déchets plastiques : des emballages, des sacs plastiques, des mégots de cigarettes et des cordes de pêches. Sous les rochers de la digue il y avait beaucoup de déchets (des filets, des chaises de plage, des tonges) qui n'étaient pas accessibles, comme si les rochers avaient été déposés par-dessus.

Ce qui nous a le plus choqué, ça a été le bruit des innombrables fragments de plastique lorsque l'on touchait la laisse de mer de posidonies. À ce moment-là, on a senti que la nature était profondément atteinte par le plastique, qu'il s'était incrusté partout.

On a également retrouvé des bio-médias issus de stations d'épuration, qui restent une pollution peu connue. Ce qui nous a également choqué, c'est que lorsque nous sommes arrivés, la plage paraissait propre et pourtant dans tous les recoins des roches il y avait des déchets.





MANCHE MER DU NORD

ROYAUME-UNI, NORD DE LA FRANCE, BELGIQUE, PAYS BAS,
DANEMARK, OUEST DE L'ALLEMAGNE, NORVÈGE, SUÈDE

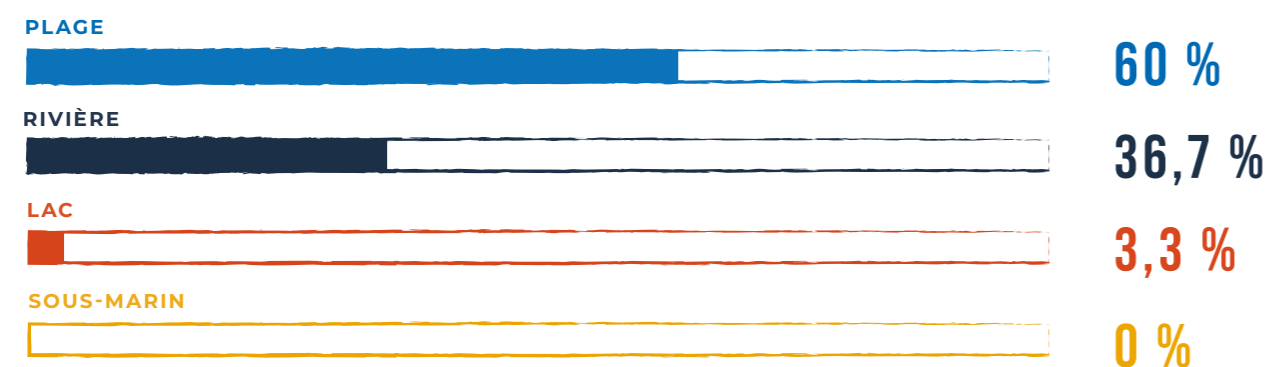
DONNÉES GÉNÉRALES SUR TOUTE LA FAÇADE

Extrapolation basée sur un total de 241 opérations qui se sont déroulées sur cette façade maritime.



RÉSULTATS ISSUS DE LA QUANTIFICATION DES DÉCHETS

Types de collectes



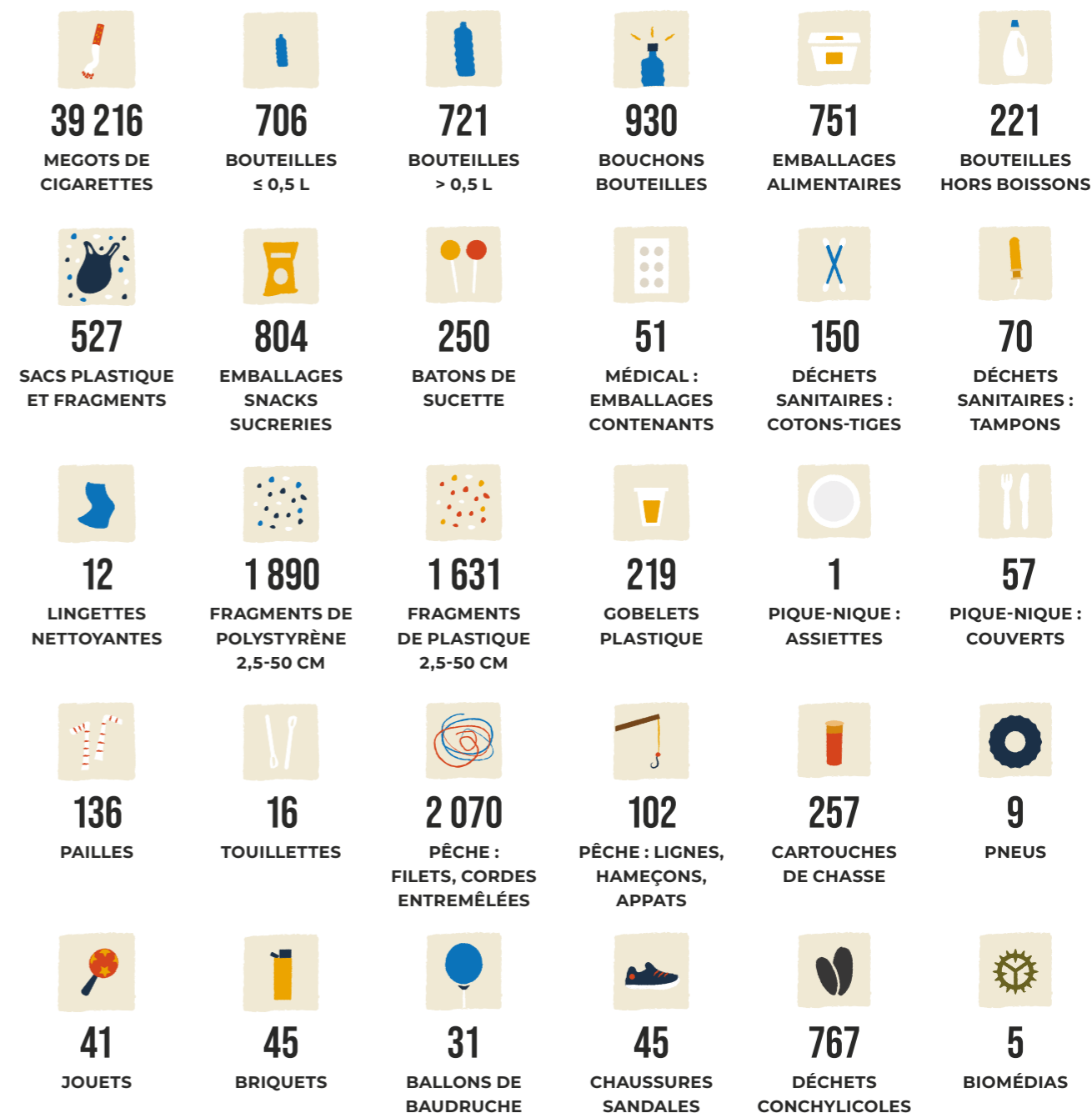
Top 5 des déchets collectés



TOTAL DES DÉCHETS RETROUVÉS SUR CETTE FAÇADE

38 opérations de quantification réunissant 542 personnes ont eu lieu en France (35) et en Allemagne (3). 55 656 items ont été ramassés et quantifiés sur une distance de 36 900 mètres. Le volume total de déchets collectés est de 16,7 m³.

Plastique



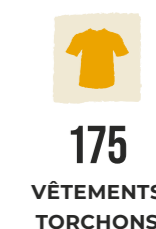
Verre



Métal



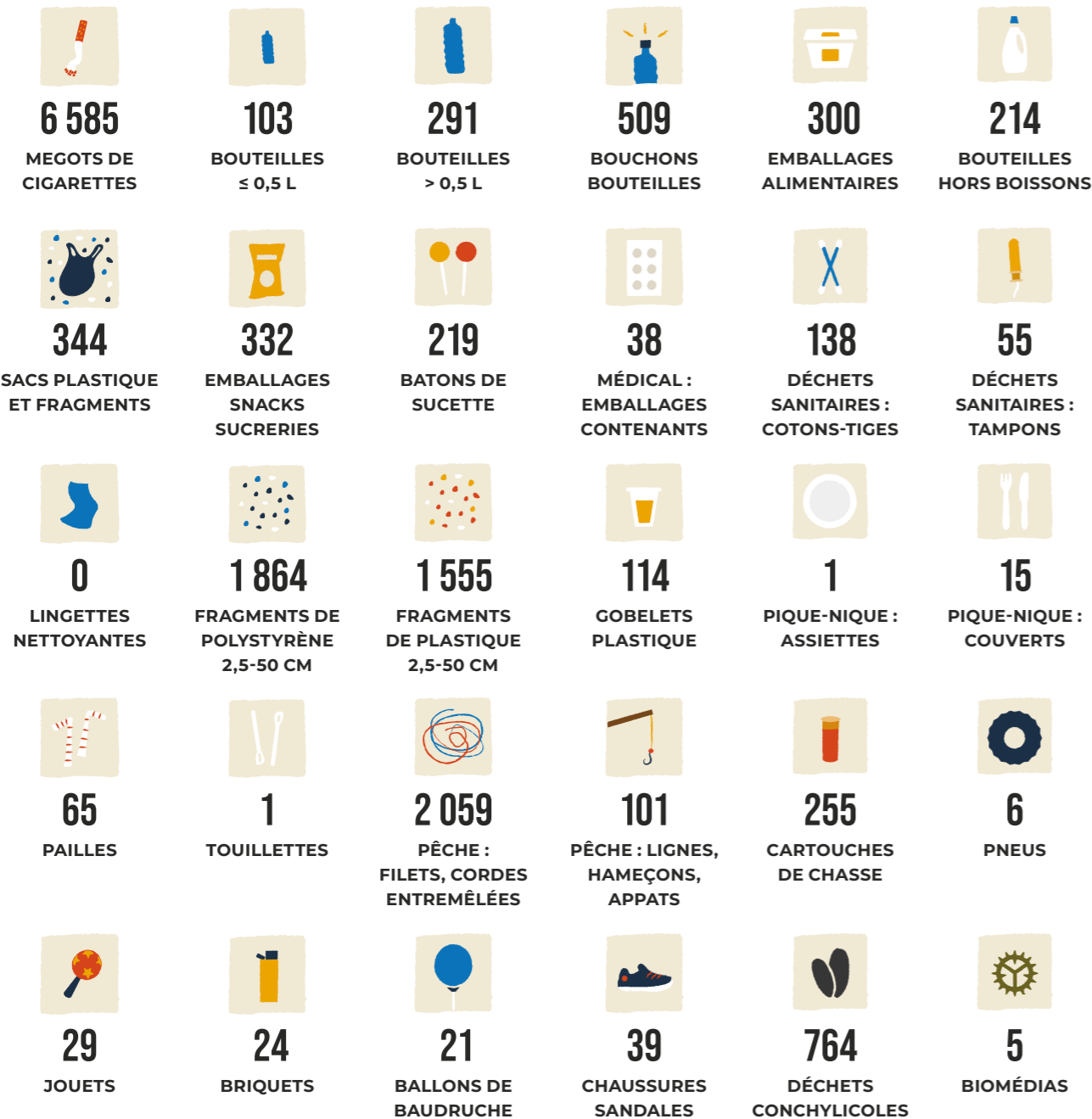
Tissus



TOTAL DES DÉCHETS RETROUVÉS DANS LE MILIEU MARIN

207 sacs contenant 17 968 items ont été ramassés et quantifiés lors de 22 opérations menées sur une distance totale de 24 250 mètres. Le volume total de déchets collectés est de de 12,7 m³.

Plastique



Verre



Métal



Tissus

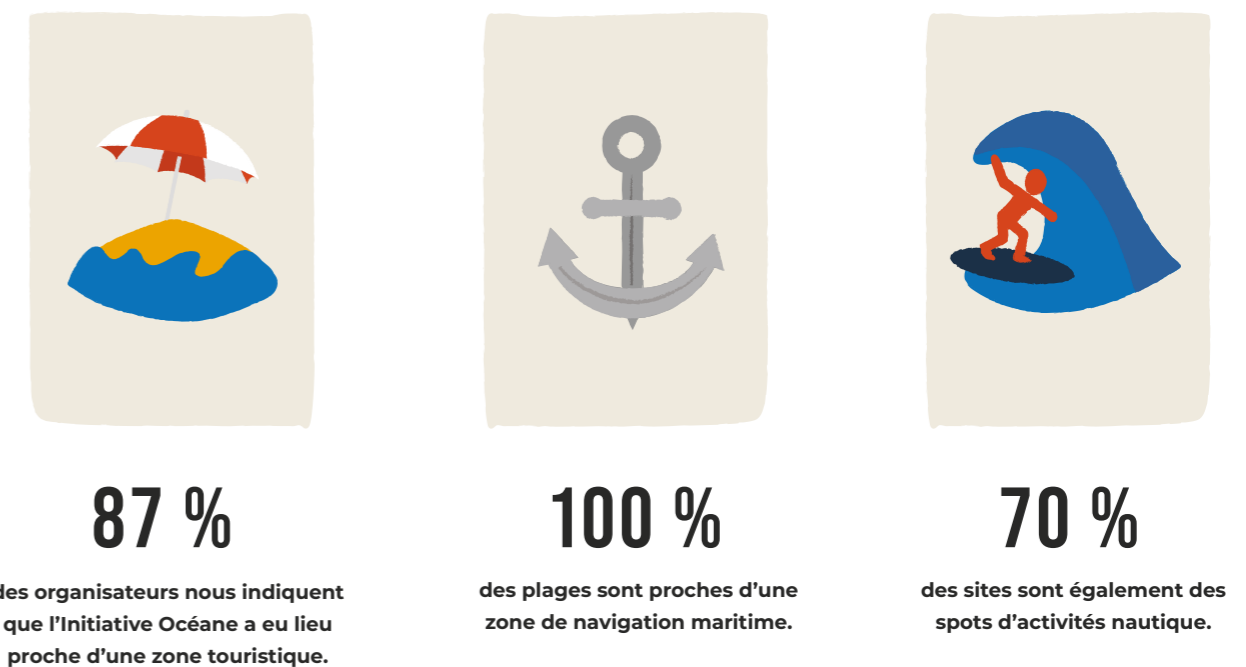


QUELQUES CHIFFRES



TYPES D'ACTIVITÉS

Nous avons demandé aux participants de déterminer selon eux, l'origine des déchets retrouvés sur leurs collectes. Voici leurs réponses :



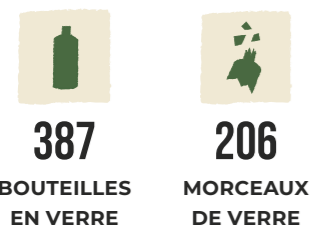
TOTAL DES DÉCHETS RETROUVÉS DANS LES COURS D'EAU ET LACS

16 collectes avec 37 688 items ont été organisées sur les cours d'eau de cette façade, sur une distance totale de 12 650 mètres. Le volume total de déchets collectés est de 4 m³.

Plastique



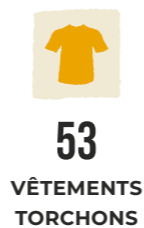
Verre



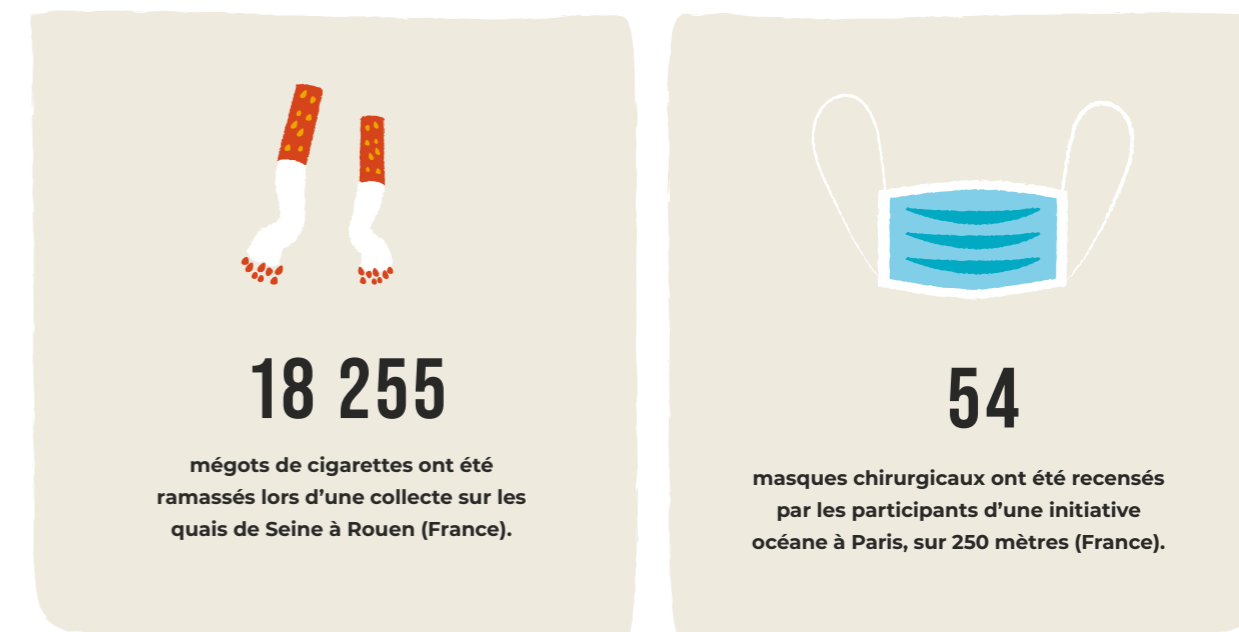
Métal



Tissus

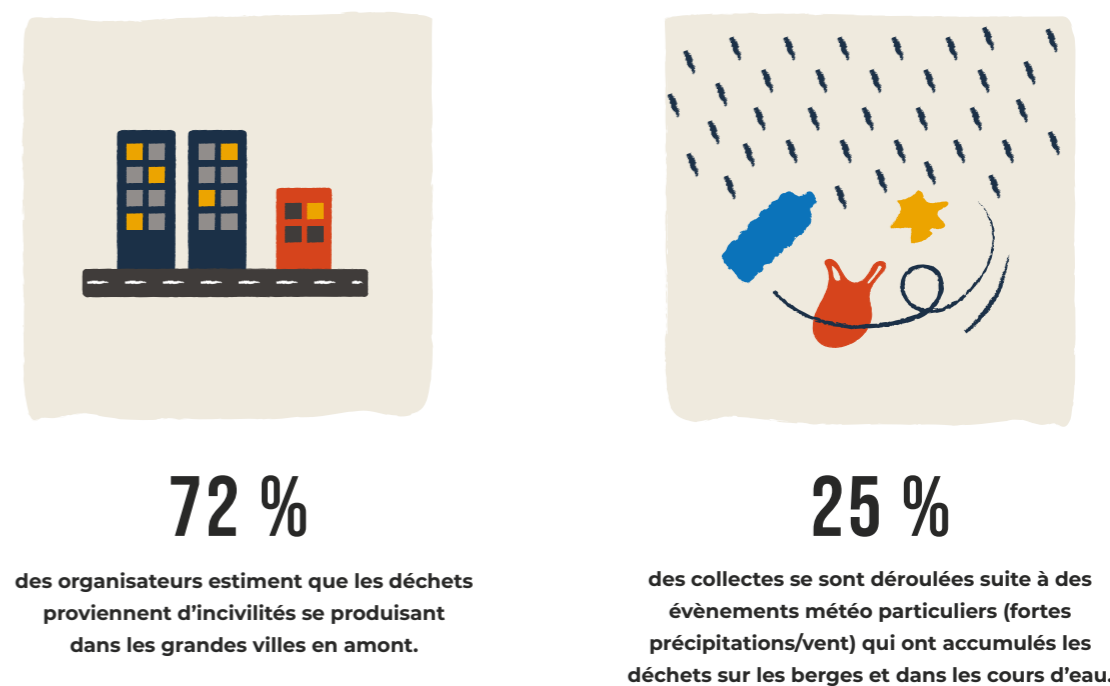


QUELQUES CHIFFRES



TYPES D'ACTIVITÉS

Nous avons demandé aux participants de déterminer selon eux, l'origine des déchets retrouvés sur leurs collectes. Voici leurs réponses :





TÉMOIGNAGE

MARIE JOURDAIN

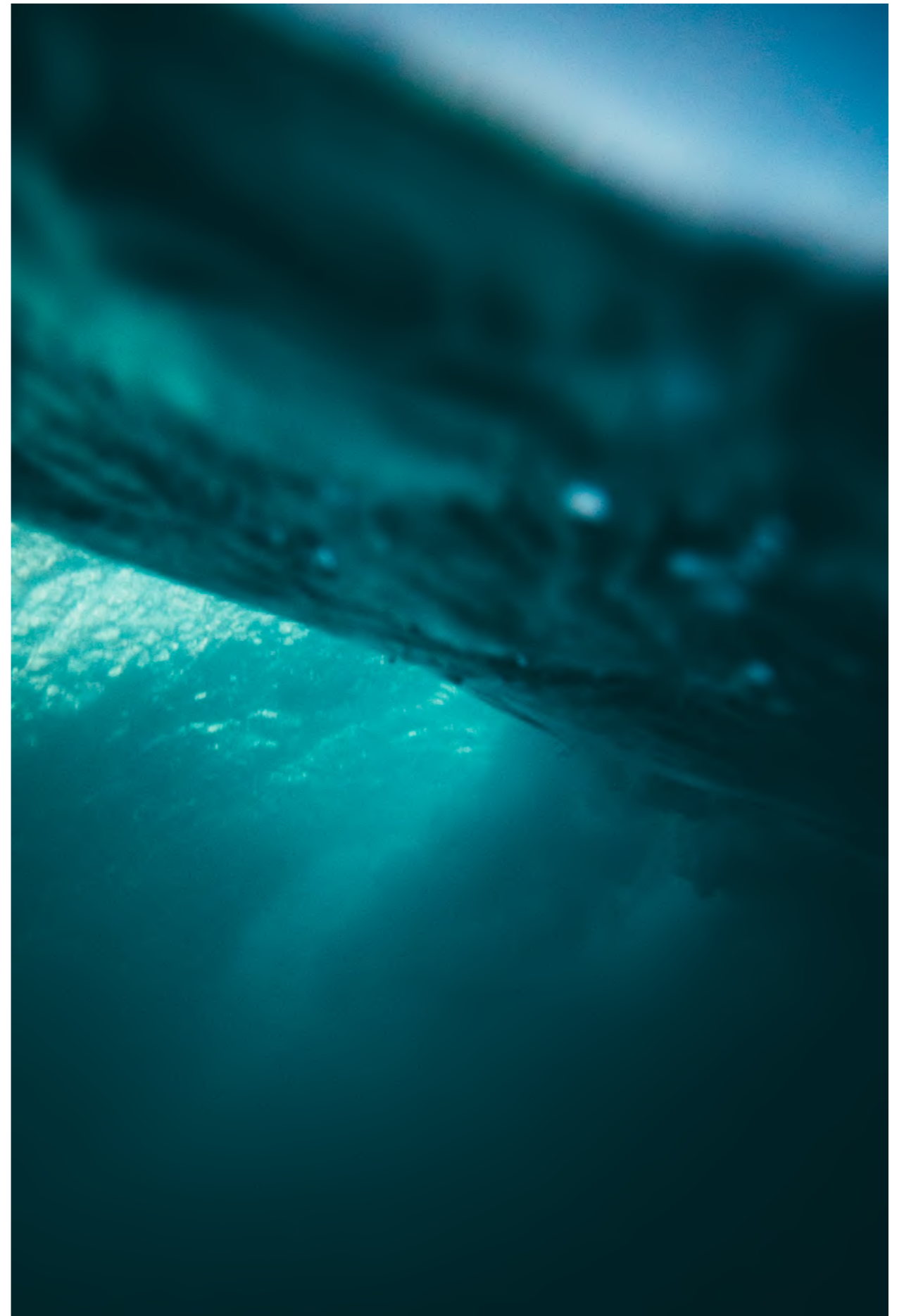
PARIS - FRANCE

Je suis originaire des Landes et très sensible à la protection des océans depuis mon plus jeune âge. J'ai d'ailleurs commencé à m'investir réellement en prenant le temps de nettoyer les plages, en été comme en hiver, dès que j'allais m'y promener.

J'ai rejoint l'antenne bénévole de Surfrider Foundation Paris en 2020 pour continuer dans cet engagement et j'ai donc organisé en septembre ma toute première Initiative Océane. Pour moi, il est essentiel de s'impliquer dans les villes pour lutter contre la pollution plastique des océans. Et il est aussi

important de sensibiliser les gens, c'est ce qui m'a plu dans mon Initiative Océane car nous avons échangé sur ces sujets.

Nous avons ramassé énormément de mégots (4000 en une heure). C'est le déchet que nous avons retrouvé en plus grande quantité. Nous avons également ramassé des déchets plastiques (gobelets, couverts, emballages...). Tout s'est très bien passé, dans la bonne humeur et en profitant du soleil couchant. Nous avons été, au départ, un peu démoralisés par l'espace à nettoyer (les Invalides et quais) mais cela nous a finalement encore plus motivés !





MERS CELTIQUES

IRLANDE, GRANDE BRETAGNE, FRANCE.

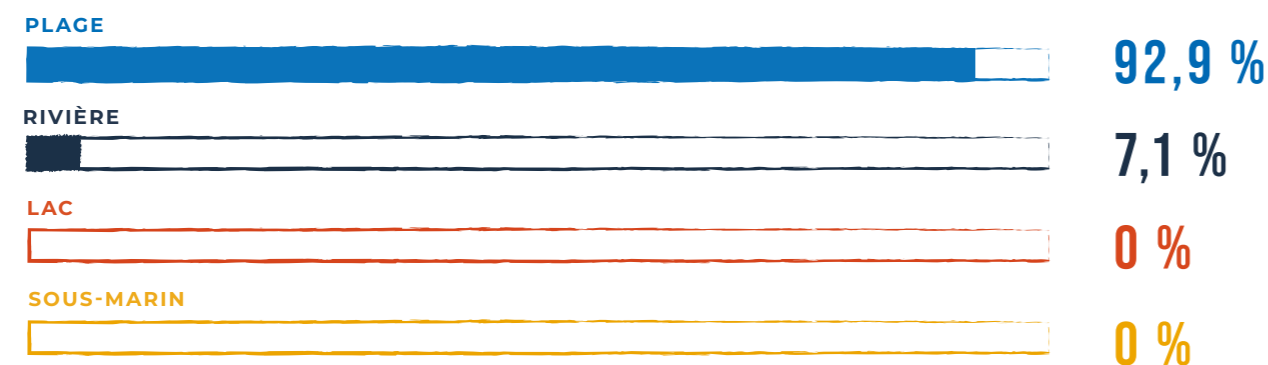
DONNÉES GÉNÉRALES SUR TOUTE LA FAÇADE

Extrapolation basée sur un total de 47 opérations qui se sont déroulées sur cette façade maritime.



RÉSULTATS ISSUS DE LA QUANTIFICATION DES DÉCHETS

Types de collectes



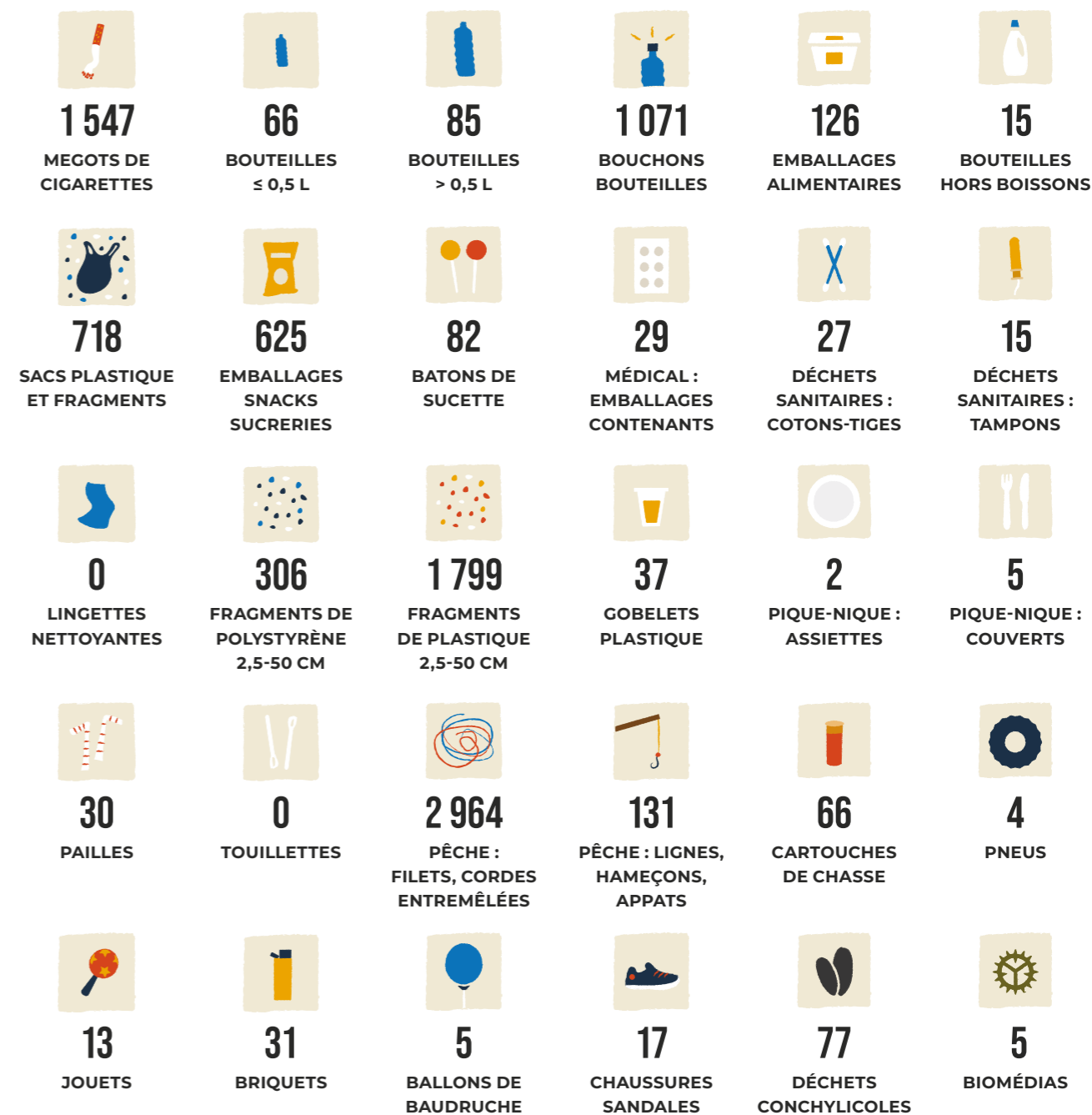
Top 5 des déchets collectés



TOTAL DES DÉCHETS RETROUVÉS SUR CETTE FAÇADE

98 sacs contenant 14 065 items ont été ramassés et quantifiés lors de 14 opérations réunissant 289 personnes, sur une distance totale de 11 050 mètres. Le volume total de déchets collectés est de 4,7 m³.

Plastique



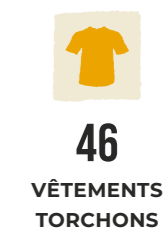
Verre



Métal



Tissus



QUELQUES CHIFFRES



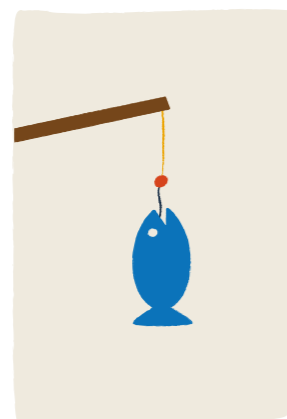
TYPES D'ACTIVITÉS

Nous avons demandé aux participants de déterminer selon eux, l'origine des déchets retrouvés sur leurs collectes. Voici leurs réponses :



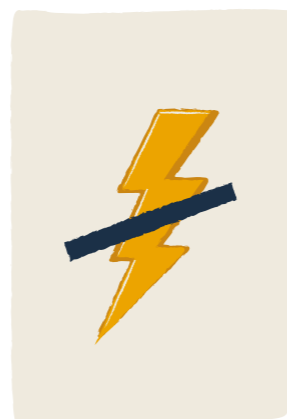
92 %

des plages sont situées à proximité d'une zone d'activité touristique.



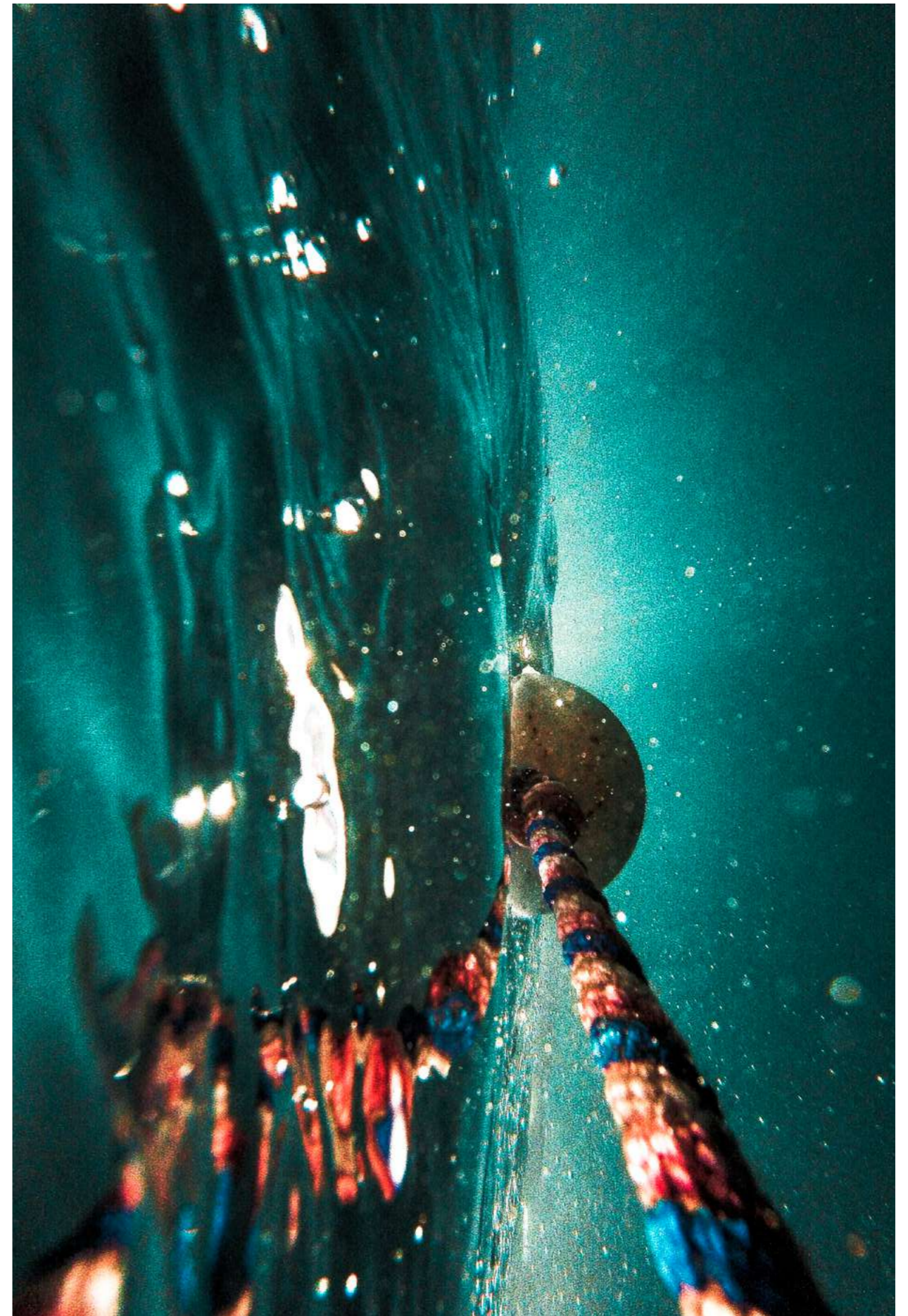
100 %

des plages où ont eu lieu les collectes sont situées à proximité de zones de pêche (professionnelle et récréative).



70 %

des organisateurs nous signalent qu'aucun événement météo-marin particulier (grande marée/tempête) lors du ramassage ne peut expliquer la présence des déchets.





AUTRES FAÇADES MARITIMES

Nous présentons dans ce bilan les résultats issus de la science participative par façade maritime. Pour cela, nous avons besoin d'un nombre minimal de fiches bilan remplies afin d'avoir des données représentatives de la pollution par façade. Des organisateurs se sont impliqués dans des opérations de quantification à travers l'Europe mais nous n'avons pas assez de données afin de les présenter séparément. C'est pour cela, afin qu'ils puissent partager leur travail et leur vision de la pollution, que nous avons choisi de leur donner la parole.



ATLANTIQUE NORD

CHARLY PUAUD

ÎLES CANARIES - ESPAGNE

Nous sommes L'Ecovoyage d'Arvik, un tour de l'Atlantique à la voile pour la sensibilisation à la pollution plastique. Nous organisons des nettoyages de plages sur notre parcours dans des lieux isolés et peu accessibles par la terre.

Les Initiatives Océanes nous permettent de transmettre les données de nos nettoyages de plages à Surf Rider Foundation afin qu'elles soient utilisées pour combattre la problématique de la pollution plastique. Notre opération s'est déroulée dans une crique de galets pleines de déchets sur une petite île quasiment inhabitée des Canaries. Nous y avons trouvé énormément de morceaux plastiques durs qui avaient

séjourné en mer, beaucoup de bouchons également et enfin des cordages et filets de pêche. Sous les galets de la plage, nous avons aussi découvert pleins de petits morceaux de plastiques durs de moins de 2cm très difficiles à ramasser. Durant notre ramassage, les vagues continuaient de ramener d'autres déchets en plastique.

Il faut savoir que l'île est une réserve naturelle ! Et que tous les déchets venaient très certainement de la mer. Nous avons dû interrompre le nettoyage car tous nos sacs étaient pleins et nous avons une petite balade de 3km à pied à faire pour rejoindre les bennes de tri sélectif présente à l'autre bout de l'île.



MER BALTIQUE

JORGEN SECHER

SUEDE

J'ai toujours aimé la mer et les activités qui y sont liées, comme le surf, le kitesurf et la nage. L'océan m'a tellement donné qu'il était grand temps que je lui rende la pareille, et même plus ! La collecte de déchets me semblait une action utile et à laquelle je pouvais rallier d'autres habitants de l'île.

On a trouvé des plastiques de toutes sortes – depuis des filets de pêche abandonnés jusqu'aux bouteilles en passant par des emballages plastiques. Nous avons aussi trouvé des pneus et d'autres déchets qui ont sûrement été jetés directement par terre et non amenés par l'océan. Au début c'était un peu délicat d'organiser une collecte sur l'île alors que je n'en étais pas résident. Des habitants de l'île considéraient qu'une collecte de déchets n'était pas nécessaire puisque les natifs en ramassaient déjà "tout le temps".

Ils n'avaient pas besoin de l'aide des personnes du continent. Lorsque que j'ai recherché des enseignes qui pourraient sponsoriser la collecte en fournissant des hot-dogs et du café, aucun commerce local n'était intéressé. J'ai donc tout fourni moi-même. A la fin de la première collecte, alors que nous bavardions et mangions entre participants, un natif, assez âgé, nous a demandé si le tas de déchets avait réellement été ramassé sur cette unique plage en une journée. Comme nous lui répondions que oui, il a admis que cette collecte était une bonne chose après tout.

Cette année, nous avons organisé la seconde collecte en collaboration avec l'association locale et l'association "Plogga" et avons été entièrement sponsorisés par des commerces locaux. Nous nous sommes bien amusés et avons collecté beaucoup de déchets ensemble !





03 BIOMÉDIAS



POLLUTION DES COURS D'EAU ET DES PLAGES PAR LES BIOMÉDIAS

Du terrain à l'élaboration de préconisations pour les professionnels

Surfrider Foundation Europe s'intéresse depuis 2008 aux pollutions générées par les biomédias, aussi appelé médias-filtrant. Il s'agit de petites rondelles de plastiques alvéolées qui peuvent être rencontrées en grand nombre sur les plages ou les berges des cours d'eau, à travers le monde. Les biomédias sont utilisées comme supports pour les bactéries lors de la phase de traitement biologique des eaux dans les stations d'épuration collectives et industriels ainsi que dans le milieu de la pisciculture afin qu'elles puissent dégrader la matière organique.

Lors d'épisodes météorologiques intenses, les flux d'eau, peuvent amener une saturation de la capacité de traitement des stations et générer des rejets directement dans le milieu. C'est à ce moment-là que des biomédias peuvent se retrouver dans les cours d'eau et sur le littoral. La vétusté des installations piscicoles ainsi que des événements météo peuvent également provoquer des pertes de biomédias au sein de ses structures.

L'objectif est d'obtenir un encadrement strict de l'utilisation, du conditionnement et gestion des supports à bactéries pour réduire les pollutions environnementales liées à leurs pertes.

Afin de lutter contre cette source spécifique de pollution plastique, Surfrider Foundation Europe mène des investigations destinées à mieux comprendre le procédé, identifier les producteurs ainsi que les utilisateurs et rechercher les origines des rejets.

Lors de l'édition 2020 des Initiatives Océanes, **533 médias filtrants ont été retrouvés lors de 37 opérations de collecte de plages, lacs et rivières** (toute zone et toute forme confondues). Des médias filtrants sont retrouvés dans 1 collecte sur 10. **Plus de 76,7% des biomédias signalés par nos organisateurs ont été retrouvés sur les plages de la façade golfe de Gascogne. 21,6% ont été retrouvés sur la façade méditerranée Occidentale.**

NOMBRE DE BIOMÉDIAS RETROUVÉS SUR 1000 MÈTRES PAR FAÇADE MARITIME

Au total 37 collectes signalent la présence de biomédias sur un linéaire de 39,35 km. Les participants ont ramassé en moyenne la présence de 14 biomédias sur 1 000 m.

TYPES DE BIOMÉDIAS PAR FAÇADES MARITIMES



17 modèles de biomédias différents ont été observés sur la façade Golfe de Gascogne au cours de l'édition 2020 des Initiatives Océanes. Les modèles 5 et 9 sont, sans surprise, les plus observés sur cette façade. Nous suspectons deux accidents survenus entre 2009 et 2010 dans des stations d'épuration industrielles (papeteries) dans le nord de l'Espagne, d'être à l'origine de la pollution des plages du Golfe de

Gascogne par ces deux modèles de biomédias. C'est à notre connaissance la pollution la plus importante observée à la fois dans le temps et en quantité sur l'ensemble du littoral atlantique. Les modèles 10 et 13 ont été collectés majoritairement sur la façade méditerranéenne mais également, dans une moindre mesure, sur les plages du Golfe de Gascogne.

FAÇADE / FORME	1	2	3	4	5	6	7	8	9	10	11	12	13	14	15	16	17	18	19	20	21	22	23	24	25	TOTAL
Golfe de Gascogne	10	3	12		37	54		33	181	14	5		3	1	1	2					5	12	30	6		409
Manche Mer du Nord			1																					4		5
Méditerranée Occidentale		1	2	4	34				3	43		2	19						2	3				1	1	115
Mers Celtiques										2						1	1							1		5
TOTAL	10	4	15	4	70	54	0	33	184	59	5	2	22	1	1	3	1	0	2	3	5	12	30	12	1	533

ÉTUDE SUR LA POLLUTION DES COURS D'EAUX PAR LES BIOMÉDIAS

De nombreux cas de présence et de pollution par les biomédias nous ont été rapportés au niveau européen à travers les Initiatives Océanes mais également par des citoyens soucieux de la bonne santé de leurs plages et de leurs cours d'eau. Grâce à l'ensemble de ces témoignages, nous avons pu mener une véritable investigation qui nous a permis de compiler des précieuses informations sur les biomédias et de remonter aux sources de certaines pollutions. Afin de prévenir la pollution des milieux aquatiques, nous avons partagé les résultats de nos recherches avec les professionnels du secteur de l'eau.

L'étude qui a été réalisée nous a permis de dresser une synthèse sur le fonctionnement global des réseaux d'assainissement et des procédés spécifiques liés aux biomédias. Nous nous sommes également penchés sur l'utilisation des biomédias puis sur les principales pollutions observées afin d'en comprendre l'origine. C'est en se basant sur ces cas avérés de dysfonctionnements et grâce à la collaboration de professionnels du milieu que nous avons pu aboutir à des recommandations d'usage visant à réduire les rejets de biomédias dans le milieu.



Pour plus d'informations sur les biomédias

<https://surfrider.eu/en/our-missions/marine-litter/biomedias-70164.html>

<https://youtu.be/fHoHjpkiv10>

En diffusant ce rapport, nous souhaitons partager nos observations avec les élus et les professionnels de l'environnement afin de participer à l'encadrement des pratiques et limiter les risques de pollution. Mais également avec les observateurs des Initiatives Océanes qui nous ont permis de récolter de précieuses informations pour comprendre cette pollution. En 2020, Surfrider a continué à recenser les différentes zones où des biomédias ont été retrouvés. Des informations indispensables pour contacter les décideurs publics et notamment les nouveaux membres élus du Parlement européen et attirer leur attention sur la problématique.

Ce combat n'est pas pour autant terminé et les pollutions continuent. Alors si vous êtes témoin d'une pollution par les biomédias, n'oubliez pas de nous le signaler via la fiche bilan intermédiaire des Initiatives Océanes ou directement via ce formulaire. Chaque cas résolu est un pas de plus vers la fin des pollutions !





04 FOCUS MEGOTS DE CIGARETTES

LES MEGOTS DE CIGARETTES, PREMIERS POLLUEURS DE L'OCEAN

Depuis 2020, les mégots de cigarettes sont devenus les déchets que nous suivons avec l'ensemble des fiches bilans mises à disposition des organisateurs d'Initiatives Océanes. Les mégots de cigarettes sont des déchets que l'on retrouve en grande quantité dans l'océan. Chaque année, on estime que 4 500 milliards de mégots sont jetés dans l'environnement à travers le monde. 40% de ceux-ci termineraient leur route dans l'océan. Un chiffre conséquent, surtout lorsque l'on sait que les mégots ont un double impact niveau pollution.

La pollution plastique

2/3 du poids d'une cigarette correspond au filtre. Une partie de la cigarette réalisée en plastique et plus particulièrement en acétate de cellulose. Le filtre est très léger, une fois jeté par terre, la pluie, le vent vont notamment les entraîner vers les bouches d'égout, les cours d'eau qui vont servir d'autoroute aux mégots pour terminer dans l'océan. Une fois dans l'eau, les mégots vont se fragmenter petit à petit en microplastique.

La pollution chimique

En plus d'être un support en plastique, le mégot de cigarette contient énormément (jusqu'à 4000) de substances chimiques différentes. On peut y retrouver notamment du mercure, du cadmium ou du plomb comme métaux lourds mais également des pesticides, des phénols ou encore de la nicotine et du goudron. Des substances qui permettent de classer les mégots comme des déchets toxiques. En effet, 1 mégot peut polluer jusqu'à 500 litres d'eau et la rendre impropre à la consommation, affecter la faune et la flore locale et la chaîne alimentaire.



LOCALISATION DES MEGOTS PAR LIEUX

PLAGE

39,7 %

RIVIÈRE

59,1 %

LAC

0,1 %

SOUS-MARIN

1,1 %

QUELQUES CHIFFRES



286

c'est le nombre moyen de mégots quantifiés par collecte.



100 %

dans chaque pays où des initiatives océanes se sont déroulées, des mégots de cigarettes ont été collectés.

NOMBRE MOYEN DE MEGOTS DE CIGARETTES COLLECTÉES PAR PAYS



31 055

mégots de cigarettes ont été quantifiés lors d'une collecte de 750 m à Cologne en Allemagne.

5 120

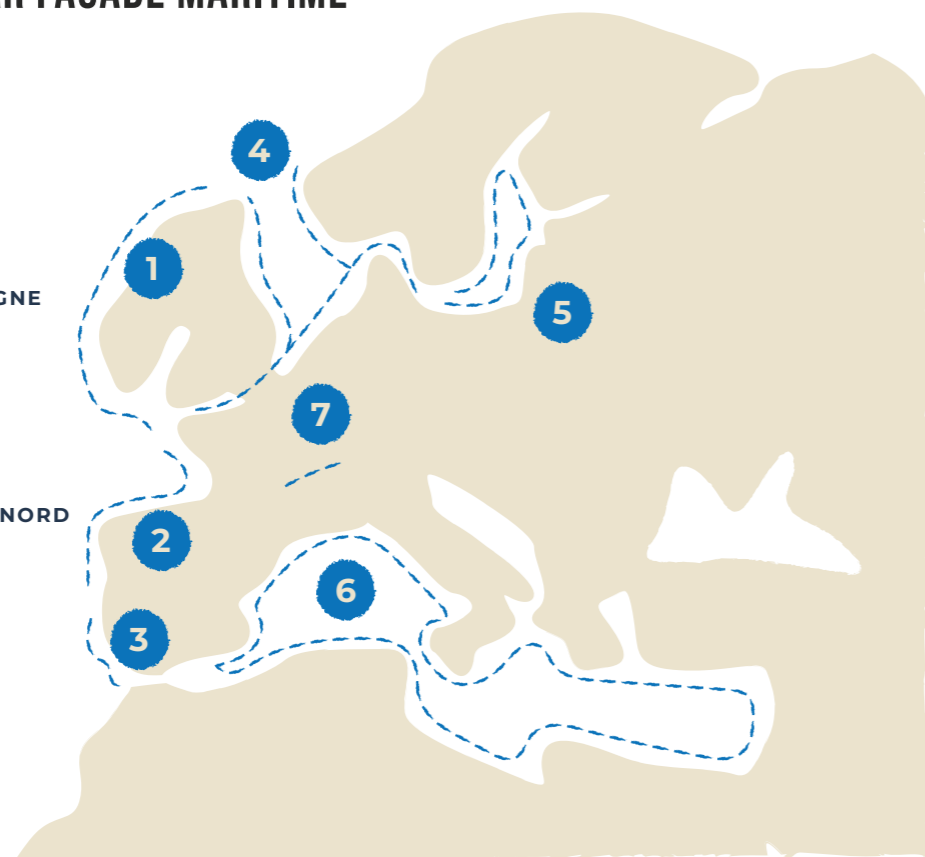
mégots de cigarettes ont été ramassés par des participants aux Initiatives Océanes lors d'une collecte à Barcelone (Espagne) sur 5 km.

18 021

mégots sur 750 m lors d'une collecte à Bordeaux ont été quantifiés.

PART DE COLLECTE AVEC DES MEGOTS DE CIGARETTES PAR FACADE MARITIME

- 1 40 % MERS CELTIQUES
- 2 80 % GOLFE DE GASCOGNE
- 3 34 % CÔTES IBÉRIQUES
- 4 70 % MANCHE/MER DU NORD
- 5 100 % MER BALTIQUE
- 6 71 % MEDITERRANÉE
- 7 100 % LAC LÉMAN



Le cadre réglementaire sur les mégots de cigarettes

Les mégots de cigarettes n'ont jusqu'à présent, pas eu le droit à des mesures particulières, malgré l'impact environnemental indéniable. A travers l'union européenne, la collecte de ce déchet se fait au même titre que les déchets ménagers même s'il s'agit de déchets toxiques. Peu à peu, des systèmes de collectes privées se mettent en place pour tenter de valoriser ce déchet, notamment énergétiquement.

Depuis quelques années, les principes de pollueur-payeur et de responsabilité élargie des producteurs se font de plus en plus présents pour essayer d'endiguer le fléau et rendre responsables les entreprises, de la fin de vie des produits qu'elles mettent sur le marché. Ainsi en 2019, au travers de la Directive européenne sur les plastiques à usage unique, il a été rendu obligatoire pour chaque état membre, de mettre en place pour 2023 une filière à responsabilité élargie des producteurs pour la collecte et le traitement des mégots.

Concrètement, les producteurs de tabac devront payer pour : la collecte des mégots via une filière dédiée, le transport, le nettoyage et le traitement des mégots jetés sur le domaine public ainsi que pour la sensibilisation des citoyens.

Les recommandations de Surfrider Foundation Europe

Surfrider Foundation Europe s'engage pleinement dans la mise en place de nouvelles mesures de prévention et de gestion des mégots de cigarettes au sein de l'Union Européenne. Grace aux retours de vos actions sur le terrain, nous utilisons les chiffres pour appuyer les recommandations que nous faisons aux décideurs politiques et industriels.

Nous continuons à agir et exigeons le renforcement de la responsabilité élargie des entreprises et son élargissement pour établir notamment une eco-contribution des industries productrices de tabac à la hauteur de la pollution engendrée. La transparence des données sur la quantité de produits mis sur le marché et collectés est également nécessaire afin d'avoir une vision de l'ampleur de la pollution. Cela doit s'accompagner d'une transposition forte de la Directive Européenne de 2019 aux échelles nationales. Mais les mesures ne seront pas efficaces pour réduire la pollution des mégots de cigarettes si aucune incitation à l'éco conception avec notamment une stricte réduction de la quantité de polluant chimique présent dans les cigarettes n'est effectuée. Toute cette démarche passe par l'amélioration des connaissances scientifiques sur l'impact des mégots sur l'environnement afin de proposer des solutions adaptées.

A l'échelle locale, la mise en place de lieux sans tabac et des campagnes de sensibilisation à l'impact environnemental des mégots de cigarettes doit être davantage mise en avant afin que chaque citoyen soit sensibilisé et ai connaissance des enjeux.



05 FOCUS SUR LES LARMES DE SIRÈNES



LES LARMES DE SIRÈNES, UNE POLLUTION QUI PASSE INAPERÇUE

Les larmes de sirènes, aussi appelées GPI (Granulé Plastique Industriel) ou encore Pellets sont des petites billes cylindriques ou pastilles de plastique de la taille d'une lentille. Il s'agit de la matière première permettant aux industriels de fabriquer différents objets en plastique en les fondants, moulants ou extrudants.

Les larmes de sirènes sont cependant des objets très volatiles. Chaque année, des millions se retrouvent dans les cours d'eau ainsi que dans le milieu marin et viennent impacter la faune marine et le littoral. La pollution peut être occasionnée durant la manipulation des GPI, le transport ou encore le stockage. Leurs petites tailles ne les rendent pas forcément visibles et ils sont régulièrement confondus avec des sédiments. Surfrider Foundation Europe porte un intérêt tout particulier à ce type

de pollution. Dans cette logique, les GPI ont été intégrés aux Initiatives Océanes depuis 2018 afin d'identifier la localisation et la quantité présente dans le milieu. Il est demandé aux organisateurs et aux participants de collecte d'ouvrir les yeux lors de l'évènement afin de nous mentionner leur présence.

Les observations qui nous sont transmises sont analysées puis partagées auprès d'associations spécialisées, de scientifiques ainsi qu'aux pouvoirs publics. Nous souhaitons alerter les décideurs sur cette pollution microplastique qui passe, régulièrement, inaperçue et dont les mesures de réglementation sont inexistantes à l'heure actuelle. Nous souhaitons que des mesures concrètes à destination des acteurs produisant, transformant et transportant les granulés de plastique pour limiter leur rejet dans les milieux aquatiques.



Pour plus d'informations sur les larmes de sirènes

<https://surfrider.eu/wp-content/uploads/2020/11/report-pellet-pollution-2020.pdf>

LIEUX OÙ ONT ÉTÉ OBSERVÉS DES GRANULÉS PLASTIQUES INDUSTRIELS (GPI)

PLAGE



RIVIÈRE



LAC



SOUS-MARIN



20 %

des organisateurs
d'initiatives océanes nous
signalent la présence de GPI
sur leur lieu de collecte.

39 %

des larmes de sirènes
retrouvées sont localisées
dans le Golfe de Gascogne
et 30% en méditerranée.

40 %

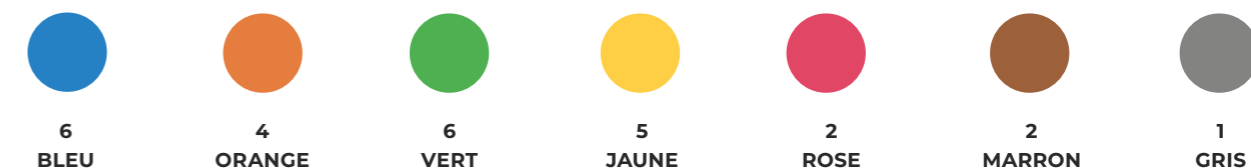
des collectes signalant des
larmes de sirènes nous indique
que celles-ci étaient présentes
en très grande quantité.

COULEURS RETROUVÉES DURANT LES COLLECTES

Les granulés plastiques industriels peuvent être de plusieurs couleurs. Connaître la couleur de ces microplastiques peut alimenter un faisceau d'indice permettant d'identifier une pollution ancienne ou une fuite régulière. Plusieurs couleurs ont pu être retrouvées dans la même collecte



Autres couleurs retrouvées





INITIATIVES OCÉANES

Les Initiatives Océanes sont un programme visant à la réduction des déchets aquatiques à la source.

Via des collectes locales de déchets sur les bordures de rivières, lacs, mer et fonds marins, Surfrider Foundation Europe vise une évolution de la société. Les données récoltées lors de ces opérations permettent de plus d'effectuer un état des lieux général, permettant d'adapter le cadre réglementaire européen.

www.initiativesoceanes.org