

NE LAISSEZ PLUS LES DÉCHETS
VOUS ENVAHIR



#OceanInitiatives
initiativesoceanes.org

**BILAN ENVIRONNEMENTAL
DES INITIATIVES OCÉANES 2018**



LA TEAM



**ANDREA
SCATOLERO**
GESTION DE PROJET



**SOFIANE
HADINE**
GESTION DE PROJET



**CRISTINA
BARREAU**
ENVIRONNEMENT



**SABINA
HOURCADE**
DESIGN GRAPHIQUE - WEB
VIDÉO - COMMUNICATION



**LUCILE
ARBEILLE**
COMMUNICATION



**ADELJNE
PLÉ**
FINANCEMENTS



**LESLIE
D'HARDIVILLERS**
FINANCEMENTS



**JULIE
DESPÉRIER**
ASSISTANCE
GESTION DE PROJET



**FILIPPA
CHEVRAIN**
ASSISTANCE
GESTION DE PROJET



**LOU
BOTHEREL**
RELATION PRESSE



**MAIANA
HOUSSAYE**
ASSISTANCE
ENVIRONNEMENT



**FLAVIE
VONDERSCHER**
ASSISTANCE
ENVIRONNEMENT



**HÉLÈNE
OCTOBRE**
ASSISTANCE
GESTION DE PROJET

ÉDITO

Nées de la ferme volonté de protéger les océans et de s'inscrire dans une démarche préventive en misant tout sur l'éducation, les Initiatives Océanes fêtent cette année leur 24^{ème} année d'existence. 24 ans de collecte de données, 24 ans de mobilisation, 24 ans à la rencontre sur le terrain de ceux qui veulent être acteurs et non spectateurs : 24 années de lutte passionnée.

Alors qu'une telle ancienneté pourrait supposer un essoufflement du projet, nous sommes fiers de vous annoncer que les Initiatives Océanes ont battu le record historique de l'association en termes de collectes organisées et de personnes sensibilisées. Cette année, c'est 1 420 collectes organisées dans plus de 47 pays du monde. C'est surtout 56 245 personnes mobilisées sur le terrain pour lutter contre les déchets aquatiques.

Ces chiffres sont la preuve que la protection des océans est plus que jamais d'actualité et que nous ne baisserons pas les bras !

Depuis 5 ans, Surfrider propose aux participants de devenir des véritables observateurs de la pollution et des acteurs du changement grâce à la science participative. Votre engagement nous permet ainsi de mieux comprendre la pollution à travers l'Europe et les problématiques spécifiques auxquelles doivent faire face les différents pays pour lutter contre le fléau des déchets aquatiques.

Les données récoltées nous permettent d'appuyer notre discours auprès des décideurs publics et des entreprises en leur montrant la réalité de la pollution que subissent les milieux aquatiques et les principaux « prédateurs des océans ». Notre cri d'alerte a d'ailleurs fini par être entendu puisque le Parlement européen et le Conseil ont adopté début 2019 une Directive concernant les plastiques à usage unique. Ce texte vise, dès 2021, la réduction à la source et de notre consommation de 10 déchets plastiques à usage unique grâce à plusieurs types de mesures allant de l'obligation de marquage de certains produits jusqu'à l'interdiction pure et simple.

Ces 10 déchets plastiques n'ont pas été choisis au hasard. Il s'agit des 10 déchets plastique jetables les plus retrouvés sur les littoraux européens et c'est notamment grâce à l'implication de milliers de personnes prenant part aux initiatives océanes, de leur patience et de leur courage pour compter les déchets, que cela a été rendu possible.

Parce que dans la lutte contre les déchets aquatiques chaque minute compte, nous souhaitons à nouveau vous dire un grand MERCI ! Cette victoire, c'est la vôtre. C'est celle d'un engagement sans relâche, d'une détermination de fer qui, chaque année, fait avancer un peu plus la cause environnementale et éclore cet engouement pour la protection des océans.

L'équipe des Initiatives Océanes.

#SOMMAIRE

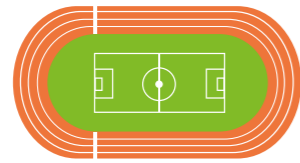
LES INITIATIVES OCÉANES EN 2018, C'EST :	06
01. BILAN GÉNÉRAL	09
02. BILAN PAR FAÇADES MARITIMES	29
GOLFE DE GASCOGNE	30
MANCHE / MER DU NORD	38
MÉDITERRANÉE OCCIDENTALE	46
MERS CELTIQUES	50
OCÉAN INDIEN	54
ATLANTIQUE NORD	60
AUTRES FAÇADES MARITIMES	65
MER ÉGÉE	68
MER ADRIATIQUE	70
03. BIOMÉDIAS	73
04. FOCUS BOUTEILLES PLASTIQUE	81
05. FOCUS SUR LES LARMES DE SIRÈNES	89

2018

LES INITIATIVES OCÉANES EN 2018, C'EST :



56 245
PARTICIPANTS



LA CAPACITÉ DU STADE
OLYMPIQUE
DE BARCELONNE



1 550
KM DE LINÉAIRE



37
MARATHONS



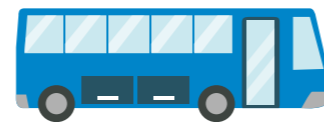
73 375
KM PARCOURUS PAR
LES PARTICIPANTS



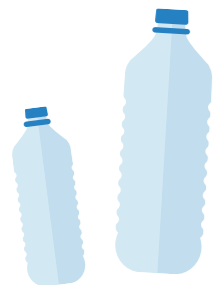
2 X LE TOUR
DE LA TERRE



1 977 m³
DE DÉCHETS



16
BUS REMPLIS
DE DÉCHETS



128 167
BOUTEILLES
PLASTIQUE



4 747
PULLS FABRIQUÉS
AVEC LE POLYESTER
RECYCLÉ



55 099
COTONS TIGES
BOUT À BOUT



14
FOIS LA HAUTEUR
DE LA TOUR EIFFEL



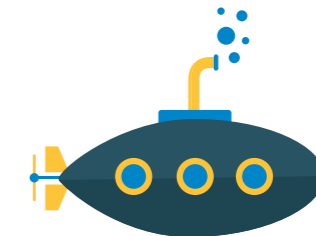
1 279 101
MÉGOTS
DE CIGARETTE



4
FOIS
LE MONT EVEREST



39 170
PAILLES



49
SOUS-MARINS
ALIGNÉS



53 490
CANETTES
(en imaginant que ce sont
des canettes de soda)



379 410
MORCEAUX
DE SUCRES
CONSOMMÉS

01

BILAN
GÉNÉRAL

TROIS TYPES DE FICHES BILAN EN 2018

Les organisateurs des Initiatives Océanes peuvent choisir de remplir plusieurs types de bilan suite à leur opération en fonction de leur temps, leur expertise et leur degré d'engagement dans la science participative.



FICHE BILAN SIMPLE

L'organisateur renseigne des informations concernant l'opération en elle-même mais également sur les bouteilles en plastique ramassées lors de leur collecte. Ces données nourrissent la campagne « Reset Your Habits » de Surfrider.



FICHE BILAN INTERMÉDIAIRE

L'organisateur nous transmet des informations générales sur l'opération, le site choisi pour la collecte et quantifie 34 types de déchets répartis par matières et usages.

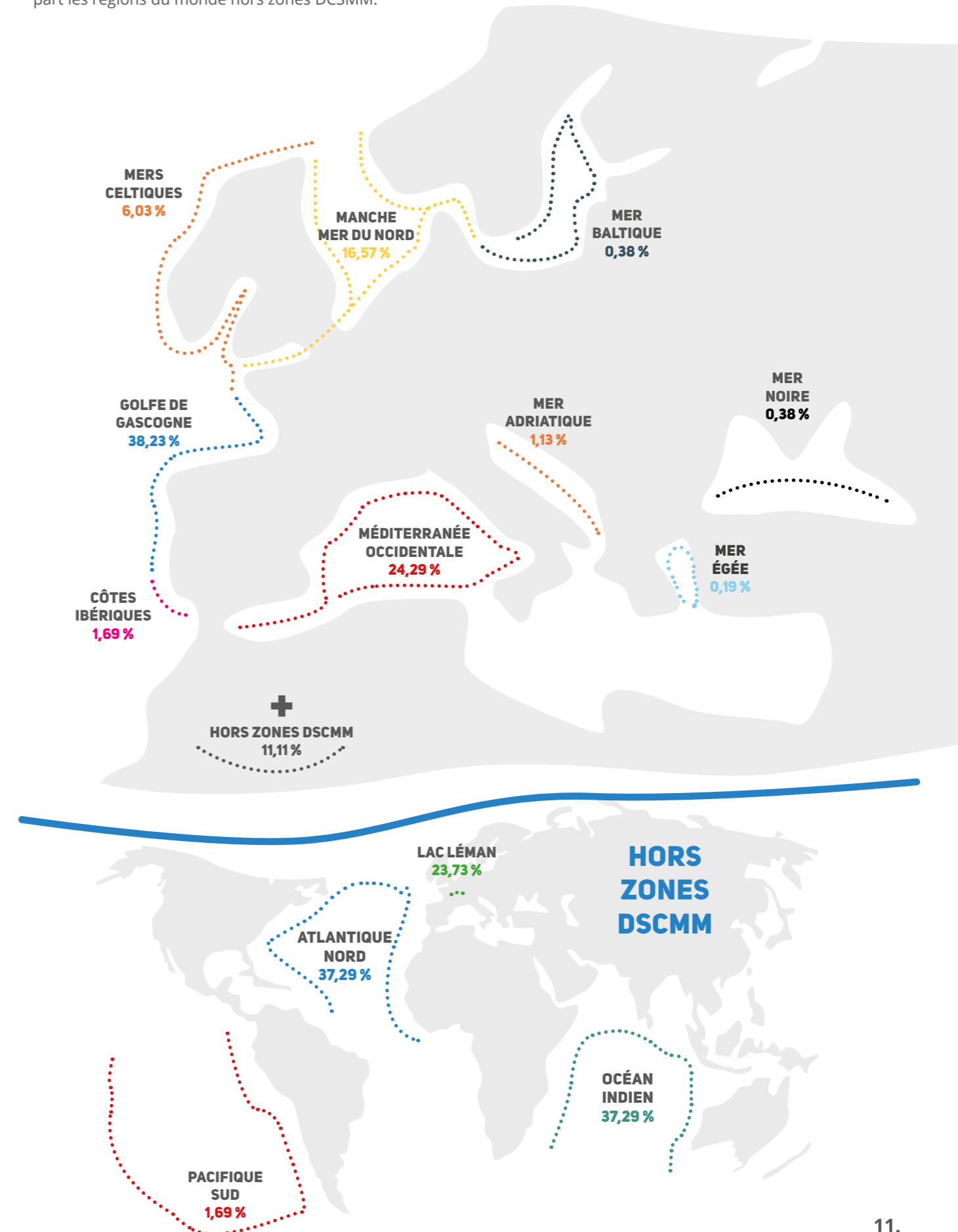


L'APPLICATION MARINE LITTER WATCH

Surfrider s'est associé à l'Agence Européenne pour l'Environnement afin de partager les données issues des collectes organisées pendant les Initiatives Océanes et alimenter une base de données européenne. Ainsi, les organisateurs plus expérimentés ou désireux d'investir plus de temps dans la collecte et la remontée d'informations ont eu l'opportunité de prendre part à une opération de quantification complète, selon le protocole harmonisé européen, grâce à l'application [Marine Litter Watch](#).

OÙ ONT EU LIEU LES COLLECTES DE DÉCHETS ?

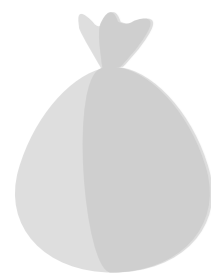
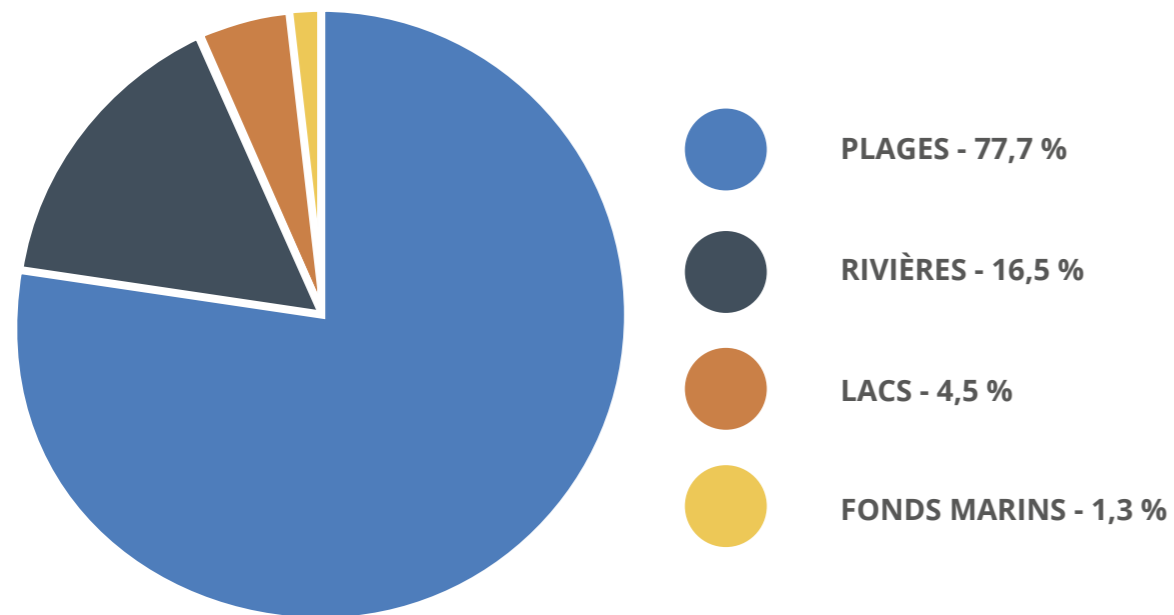
Pour présenter les régions où ont eu lieu les collectes, nous avons utilisé deux découpages : d'une part, les grandes zones maritimes en Europe telles que définies par la Directive Cadre stratégie pour le Milieu marin (DCSMM), d'autre part les régions du monde hors zones DCSMM.



CHIFFRES CLÉS

Les chiffres accompagnés d'un astérisque se basent sur un total de 531 fiches bilans (339 simples et 192 intermédiaires).

TYPES DE COLLECTES



10 987*

sacs de déchets ont été collectés par les participants.



743,731 m³*

Il s'agit du volume total de déchets collectés.



20 923*

personnes ont été sensibilisées, dont **36,5 %*** de scolaires.



582,76 km*

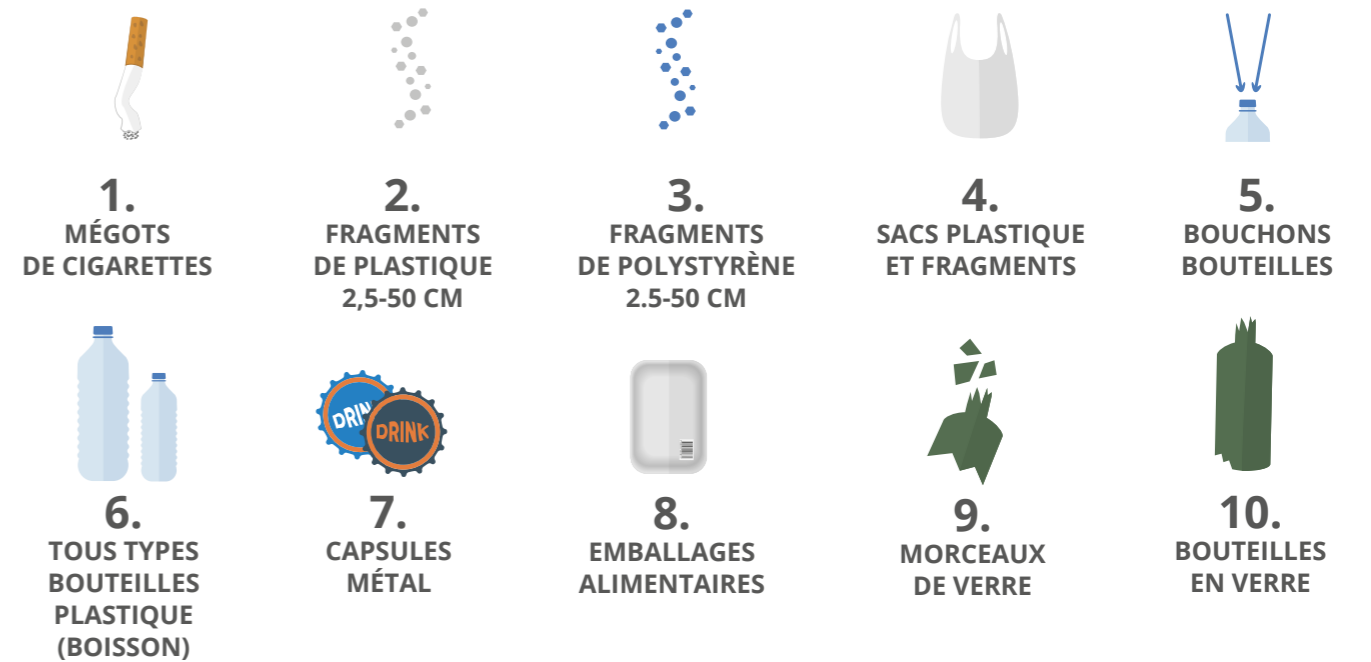
de linéaire inspecté par les participants des Initiatives Océanes.

TOTAL DES DÉCHETS RAMASSÉS PAR LES ORGANISATEURS AYANT EFFECTUÉ UNE QUANTIFICATION COMPLÈTE

Depuis plusieurs années nous demandons aux participants des Initiatives Océanes de prendre part à une opération de science participative en remplissant une fiche bilan intermédiaire afin de mieux connaître l'état des littoraux européens et mondiaux par rapport à la pollution par les déchets aquatiques. Pour cela, nous leur avons demandé de répondre à des questions sur le lieu de leur collecte et de quantifier **34 types de déchets classés par matières et par usages**. Cette liste de déchet se base sur la master list du protocole harmonisé européen et sur les déchets les plus retrouvés sur les plages européennes.

191 organisateurs accompagnés par 7 442 personnes se sont prêtés à cet exercice. Le nombre total de déchets ramassés au cours de ces opérations est de 370 345 pour un volume total de 209,375 m³.

TOP 10 DES DÉCHETS RETROUVÉS



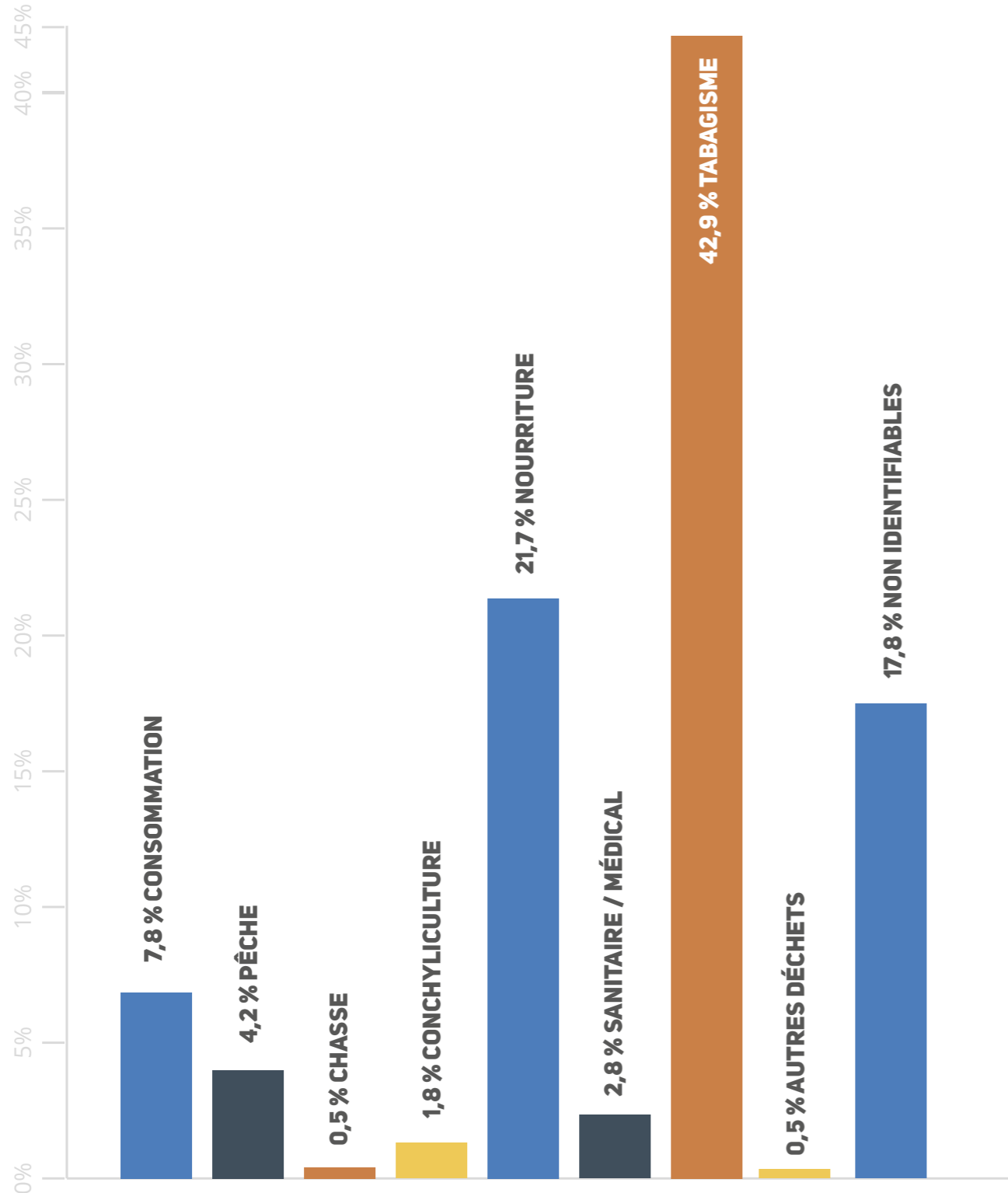
79 %

79 % des déchets ramassés sont des objets à usage unique.

On entend par usage unique des objets destinés à n'être utilisés qu'une seule fois (exemple bouteille plastique ou paille).

RÉPARTITION DES DÉCHETS COLLECTÉS PAR USAGES

- Nous avons regroupé les différents types de déchets par grande catégorie d'usage. Les huit catégories sont :
- **déchets provenant de biens de consommation courante** (ex : sacs plastique, jouets, chaussures, vêtements),
 - **déchets issus de la pêche professionnelle et amateur** (ex : cordes, fils de pêche),
 - **déchets issus de l'activité de chasse** (cartouches)
 - **déchets issus de la conchyliculture**
 - **déchets d'emballage et contenants de nourriture** (ex : emballages de nourriture, gobelets, couverts),
 - **déchets sanitaires et médicaux** (ex : emballages de médicament, tampons et applicateurs),
 - **déchets issus du tabagisme** (ex : paquets de cigarettes, mégots),
 - **autres déchets** (déchets identifiables mais ne pouvant pas être catégorisés, ex : pièces de voiture, biomédias),
 - **déchets non identifiables** (fragments de plastique, de polystyrène).



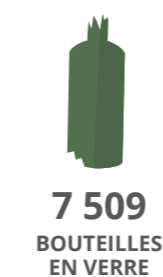
TOTAL DES DÉCHETS COLLECTÉS

Nombre total d'items collectés sur 191 opérations : 370 345 items quantifiés.

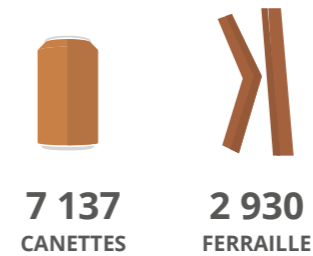
PLASTIQUE



VERRE



MÉTAL



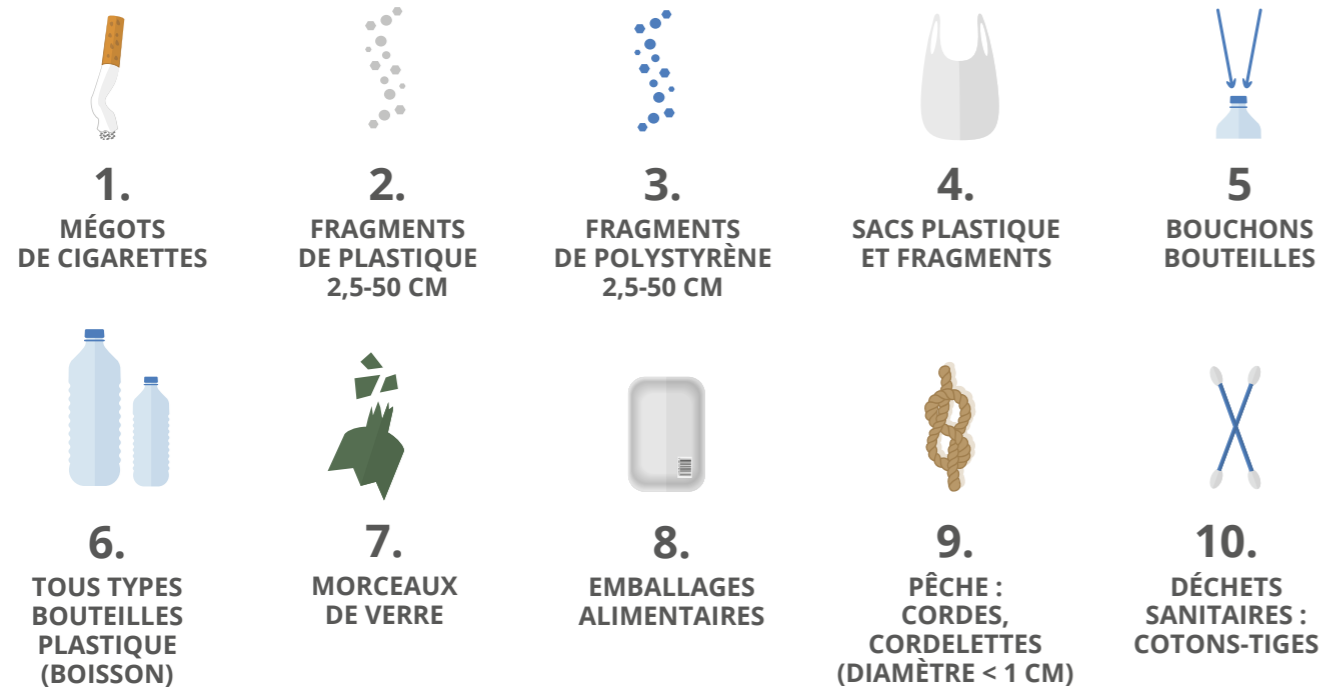
TISSUS





FOCUS SUR LE MILIEU MARIN : PLAGES ET FONDS MARINS

TOP 10 DES DÉCHETS RETROUVÉS



TOTAL DES DÉCHETS RETROUVÉS DANS LE MILIEU MARIN

Nombre total d'items collectés sur 156 opérations : 265 725 items quantifiés.

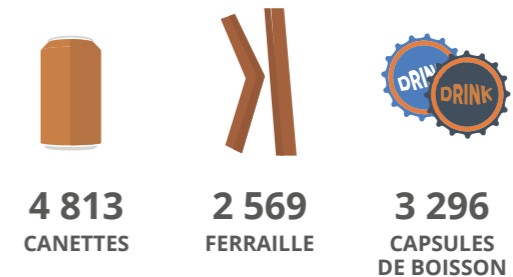
PLASTIQUE



VERRE



MÉTAL

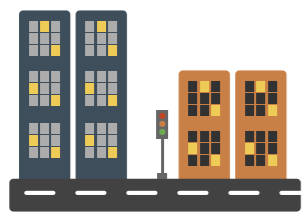


TISSUS



INFORMATIONS SUR LES LIEUX DE COLLECTES EN MILIEU MARIN

Nous avons demandé aux organisateurs de nous fournir des informations sur les lieux de collectes en milieu marin. Les sites choisis par les organisateurs peuvent répondre à plusieurs spécificités. Les pourcentages sont donc donnés à titre indicatif.



75 %

des plages choisies par les organisateurs pour leur collecte se situent à proximité immédiate d'une ville.



83 %

des plages choisies par les organisateurs pour leur collecte se situent près d'une zone très fréquentée (touristique).



43 %

des plages examinées se situent près d'une rivière ou cours d'eau qui se déversent en mer.



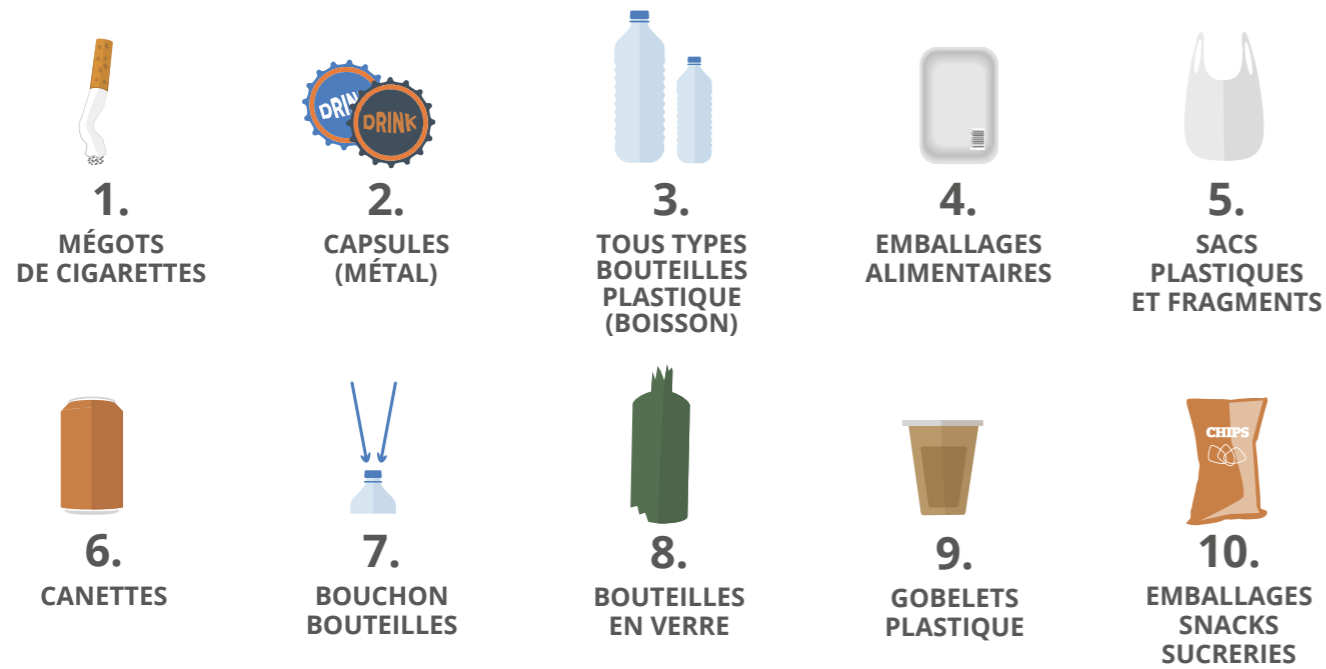
« **8 000 000**

de tonnes de déchets arrivent dans les océans chaque année »



FOCUS SUR LES COURS D'EAU : RIVIÈRES ET LACS

TOP 10 DES DÉCHETS RETROUVÉS



TOTAL DES DÉCHETS RETROUVÉS DANS LES COURS D'EAU

Nombre total d'items collectés sur 35 opérations : 104 620 items quantifiés.

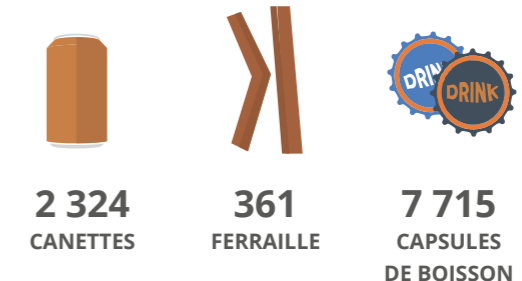
PLASTIQUE



VERRE



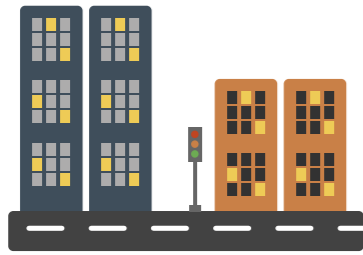
MÉTAL



TISSUS



QUELQUES CHIFFRES



100 %

des lieux de collecte en rivières et cours d'eau se situent à proximité d'une ville ou d'un village en amont.

INFORMATIONS SUR LES SITES DE COLLECTE

Types d'activités se déroulant sur les cours d'eau où ont eu lieu les collectes. Plusieurs types d'activités peuvent se dérouler sur un même cours d'eau. Les pourcentages sont donnés à titre informatif.



43 %

des sites sont des zones importantes de pêche.



20 %

des sites sont situés à proximité de zones de chasse.



29 %

sont en aval de zones agricoles.



37 %

sont en aval de zones industrielles.



43 %

sont des zones de pratiques sportives et/ou aquatiques.

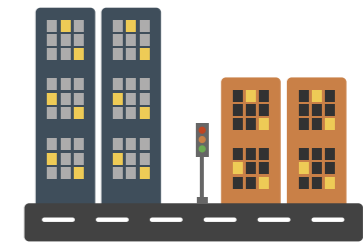
PERCEPTION DE L'ORIGINE DES DÉCHETS

Nous avons demandé aux participants de déterminer selon eux, l'origine des déchets retrouvés sur leurs collectes. Voici leurs réponses :



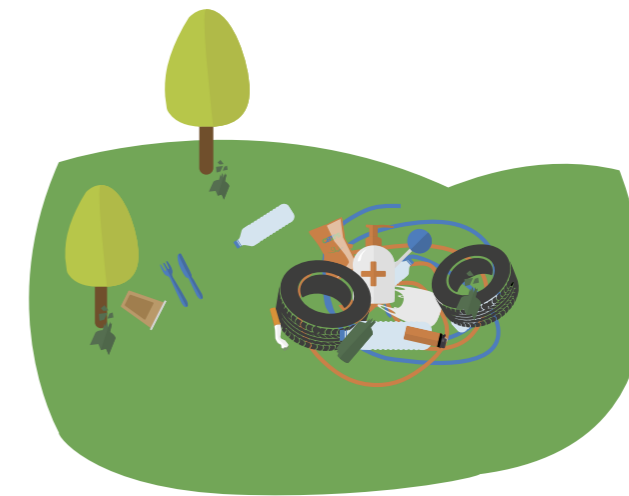
77 %

Pour 77 %, des organisateurs, les déchets retrouvés sur les berges des lacs et des rivières sont liés à des incivilités : abandon sur place suite à un pique-nique ou apéritif, promenade, activités sportives, présence d'un fast food à proximité.



20 %

Pour 20 % des organisateurs, les déchets retrouvés sont issus d'une mauvaise gestion des déchets dans les villes situées en amont. Ils sont jetés en ville et transportés par le vent ou le ruissellement et le réseau d'eaux usées.



Plusieurs organisateurs nous ont fait part de la présence d'une décharge sauvage sur le site ou à proximité du site. Certains organisateurs ont également signalé la présence d'anciennes décharges légales qui finissent par vider leur contenu dans les cours d'eau, preuve que les déchets ne disparaissent jamais.

AUTRES DÉCHETS RETROUVÉS EN GRAND NOMBRE

42 % des organisateurs ont signalé avoir trouvé de grandes quantités d'autres déchets lors de leurs opérations de quantification (déchets non répertoriés dans la liste).



DES LINGETTES NETTOYANTES

Beaucoup de personnes continuent à jeter ces produits synthétiques à usage unique dans les toilettes ce qui crée des dommages aux systèmes d'épuration des eaux dans l'ensemble de l'Union Européenne. La Directive européenne relative au plastique à usage unique, adoptée au début de l'année 2019 a prévu plusieurs mesures allant de l'affichage sur les emballages à la mise en place d'une filière de responsabilité élargie du producteur pour limiter cette pollution.



PAQUETS DE CIGARETTES

En plus des mégots de cigarettes, les organisateurs ont ramassé de nombreux autres déchets liés au tabagisme comme les paquets de cigarettes ou le film plastique qui les entourent. 51 paquets de cigarettes ont été ramassés en une seule collecte sur une plage près de Gènes (Italie)



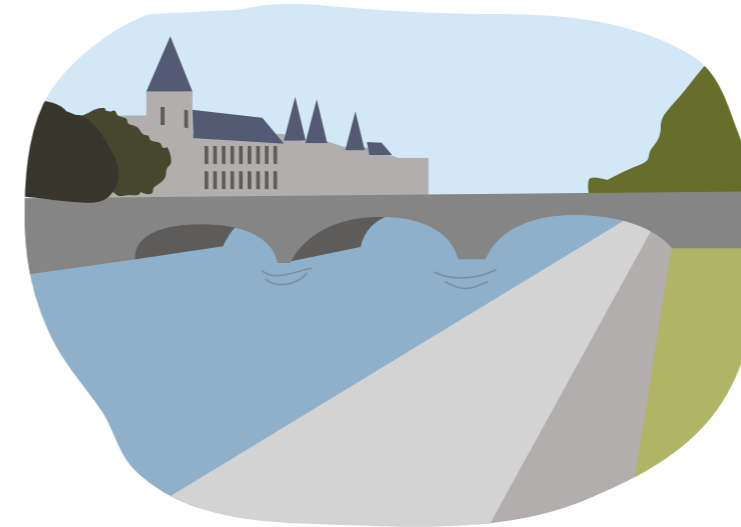
BOUCHONS EN LIÈGE

Les organisateurs ont collecté de nombreux bouchons en liège lors de leurs opérations. A Paris, près des berges de la Seine, ce ne sont pas moins de 164 bouchons qui ont été ramassés en deux collectes !



DÉCHETS DU BTP

Parpaings, céramiques, tuyaux, gravats, gaines électriques, mousses isolantes autant de déchets retrouvés par nos organisateurs sur toutes les façades maritimes et qui sont souvent issus de travaux aussi bien publics que privés.



LES BERGES DE LA SEINE : POUBELLES DE VILLES

Plusieurs organisateurs ont indiqué que le fleuve Seine et ses berges étaient trop souvent pris pour un dépotoir. Ainsi, les organisateurs ont ramassé : 3 écrans d'ordinateurs, 2 sacs à dos, 3 chaises, plus de 200 de tickets de métro, 3 pare-chocs de voiture, 15 plaques de contreplaqué, 1 table de chevet etc. sur les berges de la Seine.

ET AUSSI...



21

Piles retrouvées sur une plage à Marseille (France)



48

Bouchons de pêche ramassés sur une plage de Biscaye (Espagne)



OBJETS INSOLITES

LES COURS D'EAU ET LES OCÉANS : GRAND DÉPOTOIR DE L'ACTIVITÉ HUMAINE

Plus de 200 gros objets ou objets insolites ont été trouvés par les participants lors des Initiatives Océanes 2018.



2 STATUES RELIGIEUSES



1 REVOLVER ET SES MUNITIONS



1 MINITEL



1 CAGE D'OISEAU



1 DENTIER



1 PLAQUE DE RUE D'UNE VILLE



4 INHALATEURS POUR L'ASTHME



1 ROBOT DE CUISINE



2 MORCEAUX DE RAILS DE TRAIN

AU RAYON MAISON



3 ASPIRATEURS



1 POËLE À PÉTROLE



1 CHAUDIÈRE



2 TOILETTES



2 MICRO-ONDES



1 LAVE-LINGE

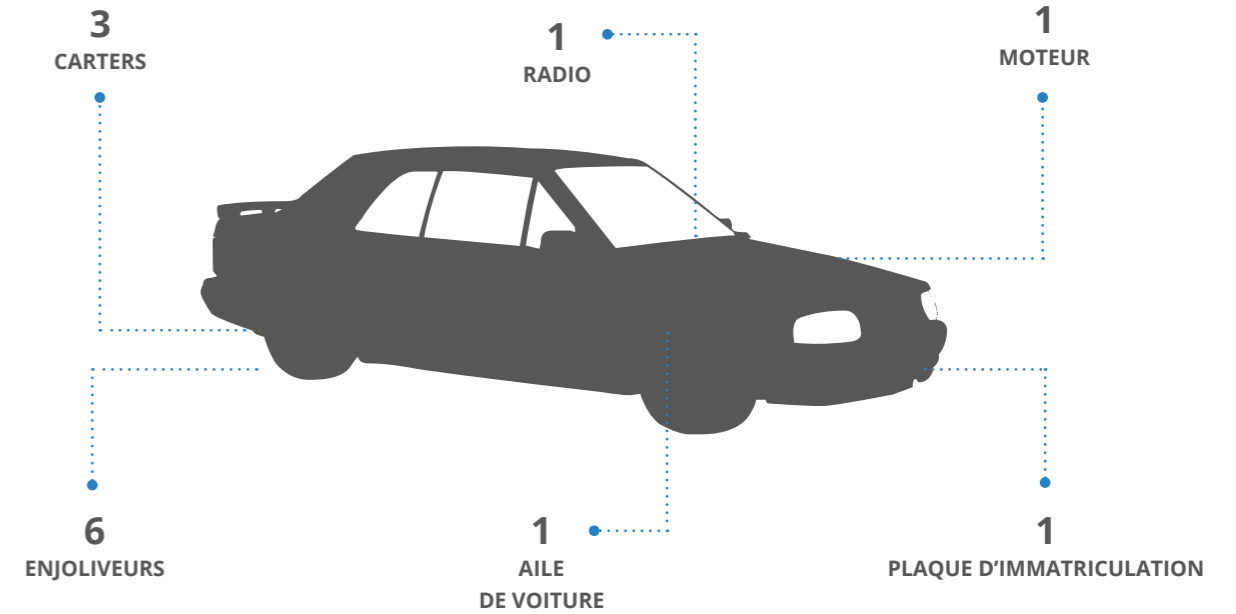


1 PÈSE PERSONNE



2 ORDINATEURS ET 4 ÉCRANS D'ORDINATEURS

AU RAYON AUTOMOBILE



SANS OUBLIER LES INCONTOURNABLES



4 TÉLÉPHONES PORTABLES



2 PALMES



5 MORCEAUX DE ZODIACS



4 EXTINCTEURS



2 TROTTINETTES



60 CABLES ÉLECTRIQUE



21 CADDIES



4 VÉLOS ET 5 ROUES + 4 SELLES

02

BILAN PAR
FAÇADES
MARITIMES

GOLFE DE GASCOGNE

À PARTIR DE LA BAIE D'AUDIERNE (FRANCE), JUSQU'AU CABO ORTEGAL, (ESPAGNE).

DONNÉES GÉNÉRALES SUR TOUTE LA FAÇADE

Extrapolation basée sur un total de 561 opérations qui se sont déroulées sur cette façade maritime.



23 459*
participants sensibilisés.



6 089*
sacs de déchets ont été collectés par les participants.



612 653 m*
613 km de linéaire côtier, de berges de lac et rivière ont été passés au peigne fin par les participants de cette façade.

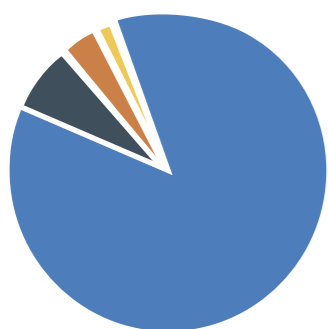


313,44 m³*
Il s'agit du volume total de déchets collectés.

RÉSULTATS ISSUS DE LA QUANTIFICATION DES DÉCHETS

82 opérations de quantification réunissant 3 389 personnes ont eu lieu en Espagne (32 collectes) et en France (50 collectes). **93 946 items ont été ramassés et quantifiés sur une distance de 87 400 mètres. Le volume total de déchets collectés est de 45,5 m³.**

TYPES DE COLLECTE



TOP 5 DES DÉCHETS COLLECTÉS



MÉGOTS DE CIGARETTES



FRAGMENTS DE PLASTIQUE 2,5-50 CM



FRAGMENTS DE POLYSTYRÈNE 2,5-50 CM



SACS PLASTIQUES ET FRAGMENTS DE SACS PLASTIQUE



BOUCHONS DE BOUTEILLES EN PLASTIQUE

TOTAL DES DÉCHETS RETROUVÉS DANS LE MILIEU MARIN ET LES COURS D'EAU

PLASTIQUE



17 731
MÉGOTS DE CIGARETTES



692
BOUTEILLES ≤ 0,5 L



1 279
BOUTEILLES > 0,5 L



6 024
BOUCHONS BOUTEILLES



1 071
BOUTEILLES HORS BOISSONS



2 748
EMBALLAGES ALIMENTAIRES



7 131
SACS PLASTIQUE ET FRAGMENTS



2 250
EMBALLAGES SNACKS SUCRERIES



1 941
BATONS DE SUCETTE



437
DÉCHETS MÉDICAUX : EMBALLAGES CONTENANTS



5 648
DÉCHETS SANITAIRES : COTONS TIGES



565
DÉCHETS SANITAIRES : TAMPONS



8 144
FRAGMENTS DE POLYSTYRÈNE 2,5-50 CM



10 567
FRAGMENTS DE PLASTIQUE 2,5-50 CM



918
GOBELETS PLASTIQUE



383
VAISSELLE PIQUE-NIQUE



1 240
PAILLES TOUILLETES



5 371
PÊCHE : CORDES, CORDELETTES (DIAMÈTRE < 1 CM)



834
PÊCHE : LIGNES, HAMEÇONS



4 285
PÊCHE : FILETS, CORDES ENTREMÊLÉES



925
CARTOUCHES DE CHASSE



54
PNEUS



303
JOUETS



303
BRIQUETS



325
BALLONS DE BAUDRUCHE



223
CHAUSSURES SANDALES



5 448
DÉCHETS CONCHYLICOLES



1 148
BIOMÉDIAS

VERRE



790
BOUTEILLES EN VERRE



2 158
MORCEAUX DE VERRE

MÉTAL



810
CANETTES



656
FERRAILLE



749
CAPSULES DE BOISSON

TISSUS



795
VÊTEMENTS TORCHONS

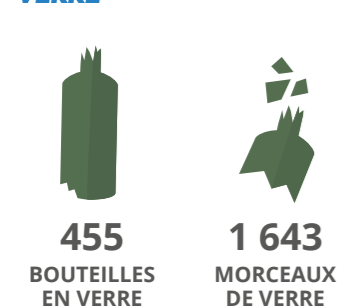
TOTAL DES DÉCHETS RETROUVÉS DANS LE MILIEU MARIN

768 sacs contenant 86 803 items ont été ramassés et quantifiés lors de 72 opérations (31 en Espagne et 41 en France) menées sur les plages et fonds marins de cette façade maritime, sur une distance totale de 62 850 mètres. Le volume total de déchets collectés est de 38,59 m³.

PLASTIQUE



VERRE



MÉTAL



TISSUS



QUELQUES CHIFFRES

11,91 %

des déchets collectés sur les plages sont liés à l'activité de pêche (cordes, morceaux de filets, lignes...)

1

Voiture a été retrouvée lors d'une collecte sous-marine à Bermeo (Espagne)

X2

La quantité de coton tige trouvés sur les plages du Golfe de Gascogne a doublé par rapport à l'année 2017.

18,80 %

des déchets collectés sur les plages de la façade Golfe de Gascogne sont des mégots

1 755

Déchets liés à l'activité de conchyliculture ont été ramassés sur moins d'1km sur une plage de Loire Atlantique (France).

89 KG

A Carnac, dans le Morbihan (56, France) ce sont plus de 89 kg de matériel ostréicole qui ont été ramassés (non comptabilisé dans la quantification)

Concernant les plages où ont eu lieu les opérations de science participative :



12,5 %

des organisateurs ont précisé qu'un événement festif (fête de village, feux d'artifice...) ou météorologique (grande marée, tempêtes) ayant eu lieu peu avant leur opération pouvait avoir eu une influence sur la quantité de déchets retrouvés.



72 %

des lieux de collectes se situent à proximité d'une ville ou un village en amont.

TYPES D'ACTIVITÉS

Les principales activités se déroulant sur cette façade maritime, selon le témoignage des participants aux Initiatives Océane (plusieurs types d'activités peuvent avoir lieu sur une même zone).



68 %

des plages sont des zones d'activités nautiques (baignade, kite surf, surf, voile, stand up paddle, plongée...)



42 %

des plages sont situées à proximité de zones de pêche professionnelle ou de loisir.



19 %

des plages sont situées à proximité d'une zone d'activité conchylicole.

TÉMOIGNAGE

MARISE GONZALEZ VICENTE, LIMPIANDO Y APRENDIENDO
CARREÑO, ASTURIAS (ESPAGNE), 22 MARS 2018.



J'ai commencé à m'intéresser à la problématique des déchets marins en parcourant les plages de ma région avec un surfeur, sans voiture, que j'emmenais à la recherche de la vague parfaite. Pendant que lui surfait, je ramassais des déchets en pensant, à ce moment là, qu'il s'agissait de déchets venant des usagers de la plage et de la mer.

J'ai connu Surfrider en observant une opération de nettoyage de printemps (ce qui m'avait beaucoup intéressé). Ainsi, depuis 2011, j'organise une ou plusieurs actions sur les plages de ma commune (Carreño Asturias, Espagne) avec des élèves de mon école ou des participants extérieurs. Je suis institutrice pour les trois à six ans et j'exerce cette profession depuis de nombreuses années sur cette même commune. J'ai donc eu plusieurs générations élèves, et toutes ces générations se souviennent de nos nettoyages de plages que nous avons organisés pendant leurs parcours scolaire. Tout le monde se souvient de Surfrider.

Surfrider m'a apporté un soutien continu, à distance, mais très proche. La plate-forme des initiatives océanes est super. Je suis une femme d'un certain âge, et peu informatisée mais la plate-forme des Initiatives Océanes ne m'a jamais posé problème. Tous les supports éducatifs fournis au fil des Initiatives m'ont permis de mieux comprendre le problème des déchets aquatiques. Je crois que je me suis tellement spécialisée dans les plastiques et les microplastiques, que je suis déjà à moitié experte : et tout ça, grâce à Surfrider. Tout ce matériel éducatif, fait maintenant parti de la bibliothèque du collège, et les banderoles des Initiatives Océanes, font également parties du matériel pédagogique des différentes salles de classe.



Depuis deux ans, mes élèves utilisent des gourdes en acier inoxydable, et nous faisons extrêmement attention à ne pas générer de déchets plastiques. J'ai également lancé un projet d'une cour de récréation qui serait un espace zéro déchet partagé avec les mouettes. J'ai été ravie et touchée d'apprendre que notre collecte allait être citée dans un rapport de Surfrider. C'est bon de savoir que la quantification des déchets que nous faisons dans chacune des collectes est utile.

J'aime dire que les initiatives océanes servent à « nettoyer les plages et à salir les consciences ». Les déchets les plus courants sur nos plages sont les plastiques et microplastiques provenant à la fois des activités maritimes et des décharges. Il faut savoir que les plages ont fait office de décharge jusqu'aux années 80. Les plus grands déchets sont les pneus et les caisses utilisées pour la conchyliculture. Mais aussi les mégots de cigarettes et depuis peu, les crottes de chien. Je suis persuadée que les mégots de cigarettes viennent des égouts. La commune, laisse des poubelles sur la plage en hiver pour les excréments d'animaux... Grosse erreur car les marées renversent ces poubelles pleines. En définitive, je pense que ce serait mieux de laisser les animaux faire leurs besoins sur le sable.

Je suis en train d'organiser une collecte pour le 1^{er} septembre 2019, pour laquelle nous aurons une équipe de plongeurs afin de collecter des déchets sous-marins. Nous verrons le résultat ! Pour le moment, des pêcheurs et plusieurs personnes sont intéressés pour participer.

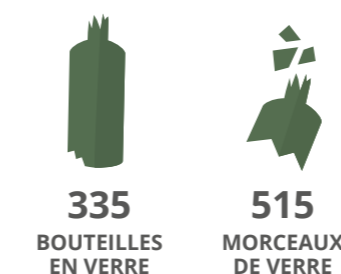
TOTAL DES DÉCHETS RETROUVÉS DANS LES COURS D'EAU

115 sacs contenant 7 143 items ont été ramassés et quantifiés lors de 10 opérations (1 en Espagne et 9 en France) menées sur les cours d'eau de cette façade, sur une distance totale de 24 550 mètres. Le volume total de déchets collectés est de 6,91m³.

PLASTIQUE



VERRE



MÉTAL



TISSUS



QUELQUES CHIFFRES



19,80 %

des déchets collectés sur les berges de la façade golfe de Gascogne sont des mégots de cigarette.



100 %

Dans 100% des collectes menées sur les berges, des emballages de friandises ont été trouvés (barres chocolatées, sucreries, chips...).



3

Enjoliveurs, un pare choc et de nombreux déchets liés à l'activité viticole ont été retrouvés par les participants lors d'une collecte à Margaux (33, France).

PERCEPTION DE L'ORIGINE DES DÉCHETS

Nous avons demandé aux participants de déterminer selon eux, l'origine des déchets retrouvés sur leurs collectes. Voici leurs réponses :



100 %

Des organisateurs ont signalé la présence d'une ville à proximité de la zone de collecte.



90 %

des personnes interrogées pensent que les déchets qu'ils ont trouvés sont issus d'incivilités quotidiennes, abandonnés directement sur les berges des cours d'eau ou à proximité (activités de pêche, événements festifs, pique-nique, promenade).

TÉMOIGNAGE

CÉLINE MORISSEAU, ASSOCIATION MARG'O LOULOUS, COLLECTE EN BORDURE DE LA GARONNE, MARGAUX (GIRONDE, FRANCE), 5 MAI 2018



Nous avons organisé une marche de nettoyage dans notre village situé en bord de Garonne. Nous avons pour but de ramasser les déchets sauvages afin de rendre notre environnement plus propre et passer un moment convivial entre habitants et associations du village. Nous pensions pouvoir ramasser les déchets au sein du bourg des alentours et au niveau du port mais nous avons manqué d'équipes pour faire tous ces secteurs. J'ai rempli le bilan de notre collecte sur votre plateforme. C'est notre deuxième marche et nous avons tout de même accueilli plus de monde cette année. Nous avons ramassé moins de gros encombrant cette année. Les mégots sont toujours aussi majoritaires ainsi que les bouteilles de boissons.



TOP 10 DES ITEMS RAMASSÉS



Notre journée a débouché sur de belles rencontres. Des personnes déjà sensibilisées par la protection de notre environnement qui ont envie de faire plus. Les enfants, bien sensibilisés à l'école, étaient également de très bons acteurs tant lors de la marche que dans le tri et le décompte des déchets ramassés. Nous espérons pouvoir la réitérer l'année prochaine ou même sous d'autres formes au cours de l'année.

MANCHE MER DU NORD

ROYAUME-UNI, NORD DE LA FRANCE, BELGIQUE, PAYS BAS, DANEMARK, OUEST DE L'ALLEMAGNE, NORVÈGE, SUÈDE.

DONNÉES GÉNÉRALES SUR TOUTE LA FAÇADE

Extrapolation basée sur un total de 264 opérations qui se sont déroulées sur cette façade maritime.



11 805*
participants sensibilisés.



8 674*
sacs de déchets ont été collectés par les participants.



253 157 m*
de linéaire côtier, de berges, de lacs et de rivières, soit 253 km ont été examinés par les participants des Initiatives Océanes.

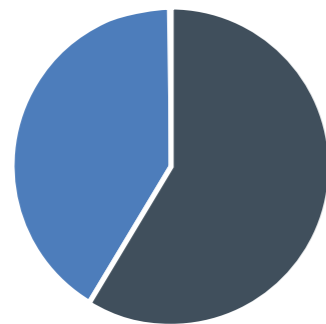


607,6 m³*
Il s'agit du volume total de déchets collectés.

RÉSULTATS ISSUS DE LA QUANTIFICATION DES DÉCHETS

28 opérations de quantification réunissant 1 252 personnes ont eu lieu en France. **101 800 items (dont 67 812 mégots)** ont été ramassés et quantifiés sur une distance de 26 850 mètres. Le volume total de déchets collectés est de 26,385 m³.

TYPES DE COLLECTE

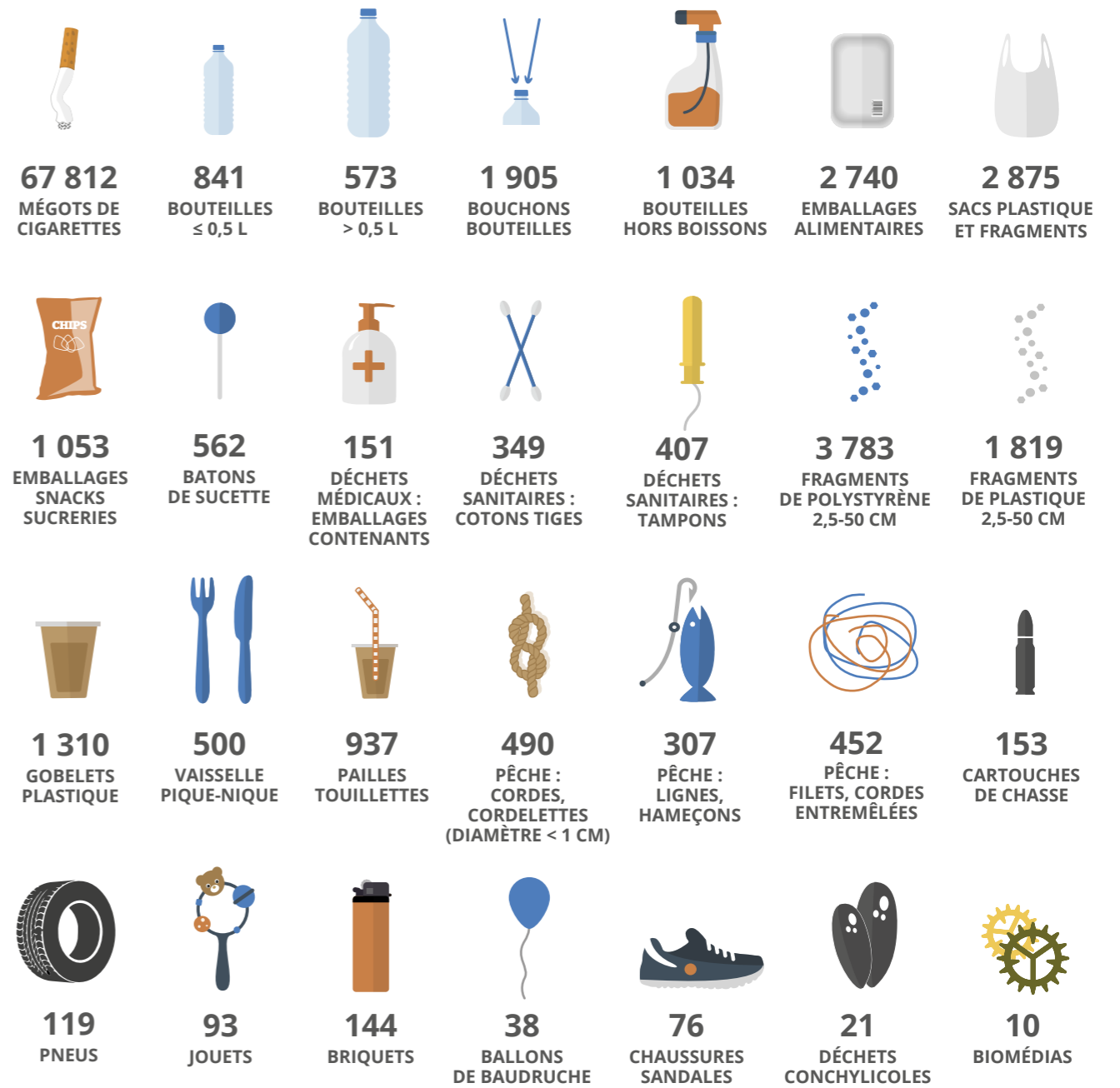


TOP 5 DES DÉCHETS COLLECTÉS

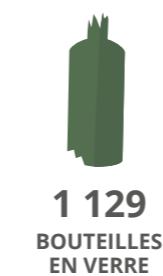


TOTAL DES DÉCHETS RETROUVÉS DANS LE MILIEU MARIN ET LES COURS D'EAU

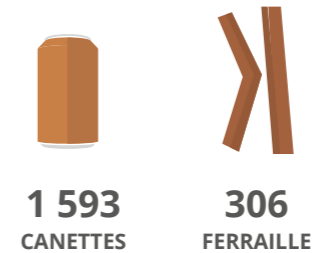
PLASTIQUE



VERRE



MÉTAL



TISSUS



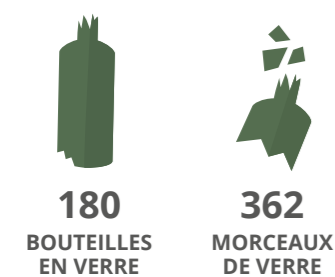
TOTAL DES DÉCHETS RETROUVÉS DANS LE MILIEU MARIN

120 sacs contenant 12 706 items ont été ramassés et quantifiés lors de 12 opérations menées sur une distance totale de 5 850 mètres. Le volume total de déchets collectés est de 7,83 m³.

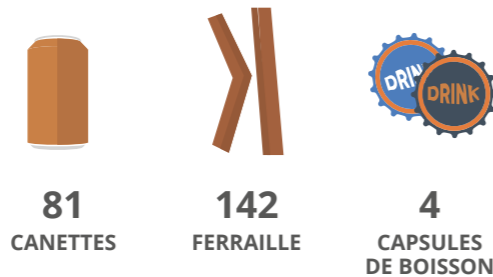
PLASTIQUE



VERRE



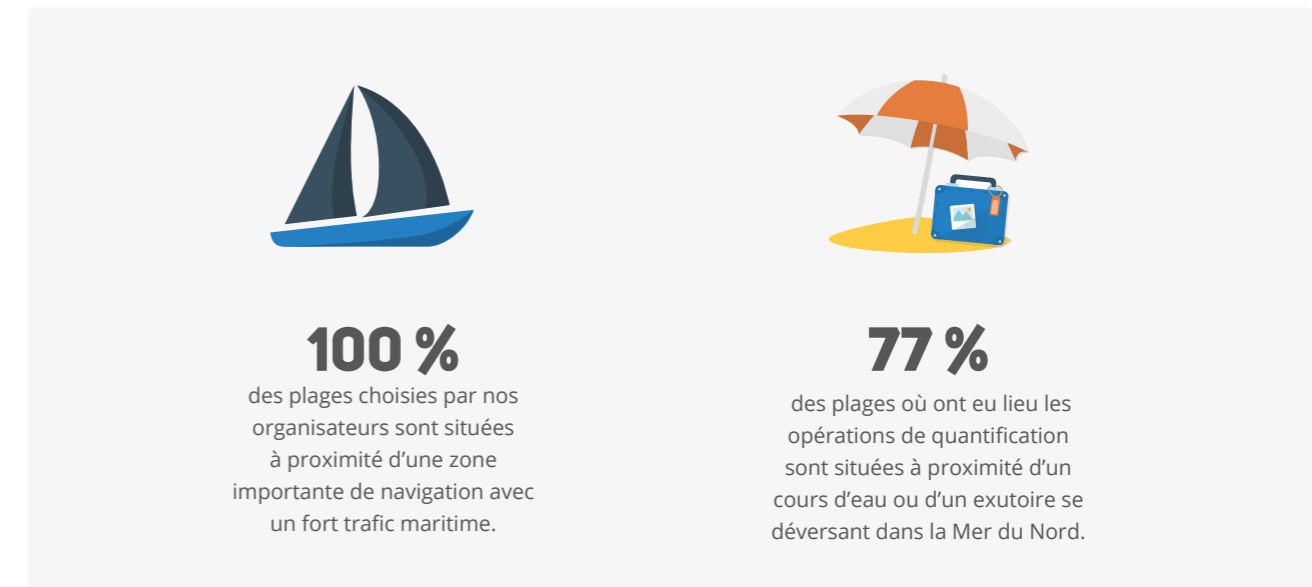
MÉTAL



TISSUS



QUELQUES CHIFFRES



TYPES D'ACTIVITÉS

Les principales activités se déroulant sur cette façade maritime, selon le témoignage des participants aux Initiatives Océanes. Plusieurs types d'activités peuvent avoir lieu sur une même zone.



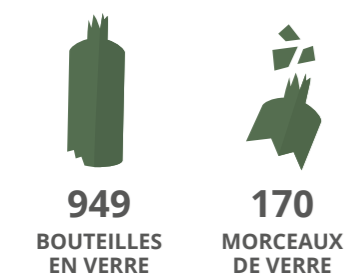
TOTAL DES DÉCHETS RETROUVÉS DANS LES COURS D'EAU

420 sacs contenant 89 093 items ont été ramassés et quantifiés sur les cours d'eau de cette façade, sur une distance totale de 21 000 mètres. Le volume total de déchets collectés est de 18,555 m³.

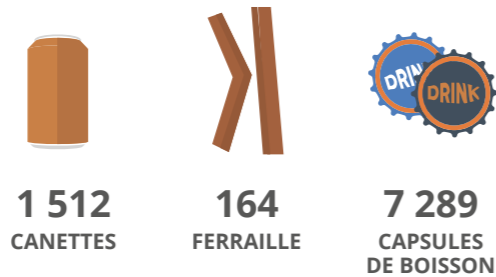
PLASTIQUE



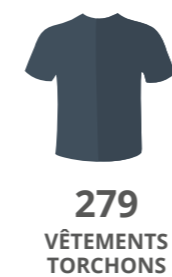
VERRE



MÉTAL

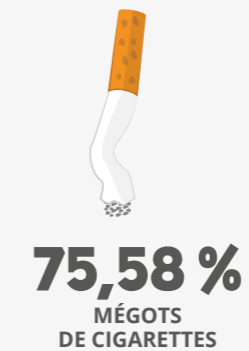


TISSUS



QUELQUES CHIFFRES

Les déchets les plus retrouvés sur les berges des rivières de cette façade sont :



Certains organisateurs ont mené leurs opérations sur les berges de la Seine, autour de Paris, avec un focus spécifique sur plusieurs items dont les mégots de cigarette et les capsules, ce qui peut expliquer leur sur-représentation dans les résultats de la quantification sur la façade Manche, mer du nord.



15
CADDIES

ont été récupérés à Dunkerque, (59, France) sur les berges du canal de Bergues qui se déverse directement dans la mer du Nord.

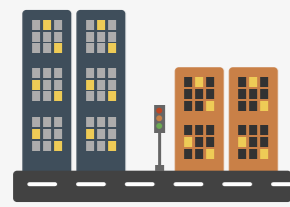


223
CANETTES

ont été retrouvés en bord de Meuse à proximité d'un hangar où a eu lieu une soirée. Une majorité de ces canettes étaient de la même marque de bière.



30 % des organisateurs ont signalé des événements exceptionnels ou ponctuels ayant pu avoir une influence sur la quantité de déchets ramassés (crues des cours d'eaux ou soirées proche des berges).



100 %

des collectes ont eu lieu sur les berges d'une rivière à proximité d'une ville (de Dunkerque à Charleville-Mézières, France)



37,5 %

Des collectes ont eu lieu en aval de zones industrielles.



56,25 %

sont des zones de pratiques sportives et/ou aquatiques.

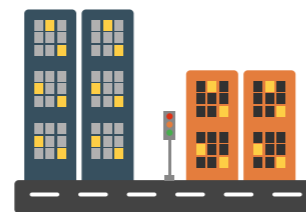
PERCEPTION DE L'ORIGINE DES DÉCHETS

Nous avons demandé aux participants de déterminer selon eux, l'origine des déchets retrouvés sur leurs collectes. Voici leurs réponses :



63 %

des organisateurs ont parlé d'incivilités individuelles (abandon sur place par des promeneurs pêcheurs, apéritifs en bord de rivière, présence d'un fast food à proximité) pouvant expliquer la quantité de déchets retrouvés lors de leurs collectes.



31 %

ont mentionné la présence d'une ville en amont pouvant charrier les déchets jusqu'à des zones peu fréquentées ou peu habitées. Un organisateur nous a fait part de poubelles qui débordent sur le site choisi.

TÉMOIGNAGE

SAMUEL FROIDEVAL, COLLECTE PLAGE DE QUEND QUEND (SOMME, FRANCE), 5 MAI 2018.

J'ai organisé cette initiative océane, sur le secteur de Quend plage (en Baie de Somme). C'est un endroit magnifique par son côté sauvage, ces paysages magnifiques et une flore et faune exceptionnelle. Le site du ramassage, qui se situe entre Quend plage et la pointe de Saint-Quentin en Tourmont, est un site qui me tient à cœur et que je connais bien.

J'y ai parcouru tous les recoins étant enfant et cela fait plus de vingt ans que je continue. J'y ai vu, des déchets assez troublants, surtout après des marées à fort coefficient, ou des tempêtes. Des déchets du type : télévisions, pneus, seringues, bidons, chaussures, ballon sonde avec émetteur, mine (datant de la seconde guerre) et dans un autre registre une carcasse de dauphin... Sans oublier les déchets classiques : les bouteilles en plastiques, bout de filet de pêche...

Pour moi il était évident que ces déchets n'étaient pas déposés par les touristes, ni même par les habitants. La diversité de ces déchets semblait provenir d'une décharge, ou d'un bateau ayant perdu des conteneurs voir ayant largué leurs ordures dans la mer. Là où j'en ai eu la certitude, c'est quand j'ai lu les étiquettes de certains de ces déchets. La grande majorité des étiquettes étaient écrites dans des langues étrangères (japonais, chinois ou anglais). Par exemple, tout le monde reconnaît le logo d'une bouteille de Coca-Cola, et bien moi j'ai retrouvé des bouteilles de coca cola avec des inscriptions en japonais !



Ces déchets insolites ont continué de se reprendre pendant plusieurs années. Mais depuis 5 ou 6 ans il n'y en a plus. Par contre, je continue régulièrement à trouver des déchets écrits en anglais, et même des ballons promotionnels avec pour adresse de départ l'Angleterre ou les Etats unis ! Il est intéressant de voir par quel chemin les déchets arrivent sur le littoral. Par les airs, les rivières, les océans... Je connais des endroits que je décris comme des « entonnoirs » où l'accumulation de déchet est la plus concentrée. C'est sur ces sites que je fais mes recherches.

En ce qui concerne l'initiative océane de Quend, le type de déchet le plus trouvé était sans surprise les bouteilles plastiques et les bouts de filet de pêche mais aussi, ces ballons promotionnels gonflés à l'hélium (des dizaines). D'ailleurs cela fait des années maintenant que je fais mes recherches sur ce sujet, et j'aimerais pouvoir en échanger avec Surfider.

Certes cela ne vient pas directement des mers, mais ils y finissent de la même façon. J'ai organisé ce ramassage à la dernière minute, nous n'étions pas nombreux, mais la qualité des échanges étaient bien là. D'ailleurs il est plus facile de transmettre quelque chose à un comité réduit, l'écoute et le dialogue est meilleur.



QUELQUES CHIFFRES

34 258

Mégots de cigarette ont été ramassés en une seule collecte sur une plage de Palavas les Flots (34, France).

1 024

Bouchons de bouteilles plastiques ont été ramassés sur une plage de Puig de Santa Maria (Valence, Espagne)

12

Chaises en plastique ont été trouvées sur une plage de Santo Stefano al Mare (IM, Italie).



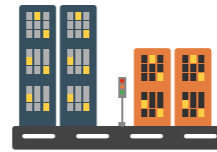
23 %

des organisateurs ont signalé qu'il y avait eu des événements météorologiques pouvant expliquer la quantité et les types de déchets retrouvés lors de leur opération.



74 %

des plages où ont eu lieu les opérations de quantification sont des plages à forte fréquentation touristique.



67 %

des plages où ont eu lieu les opérations de quantification sont situées à proximité d'un centre urbain.

TYPES D'ACTIVITÉS

Principales activités se déroulant sur cette façade maritime, selon le témoignage des participants aux Initiatives Océanes (plusieurs types d'activités peuvent avoir lieu sur une même zone) :



72 %

des plages sont des zones d'activités nautiques (baignade, kite surf, surf, voile, stand up paddle, plongée...)



67 %

des plages où ont eu lieu les collectes sont situées à proximité de zones de pêche (professionnelle et récréative)

TÉMOIGNAGE

ALLESANDRO BELLOTI, PLUSIEURS COLLECTES ZONE AUTOUR DE IMPERIA (ITALIE), MAI 2018.

Nous avons décidé d'organiser une Initiative Océane, avant tout parce que nous voulions montrer l'état des plages aux participants. En effet, c'est le seul moyen pour que les participants comprennent la gravité de la pollution.

De plus, l'évènement nous a donné opportunité de montrer aux participants l'importance des plages pour la survie de nombreux animaux (comme les tortues, les crustacés) qui s'en servent de nurserie, d'habitat ou pour se nourrir mais également parce que c'est une façon de voir l'état de santé de la mer. En effet, la mer nous rend toujours ce que l'on y jette, que ce soit naturel ou non. La plupart des choses que l'on retrouve sur la plage ont séjourné en mer avant de s'échouer. Connaître les plages et leurs situations aide à mieux comprendre et combattre la pollution.

Finalement cet évènement nous a permis d'impliquer des gens et de leur expliquer que c'est déjà bien de faire un effort même petit. Le déchet le plus courant que nous avons trouvé pendant les collectes sur les plages et qui d'ailleurs se retrouve aussi dans les rues, sont les mégots de cigarettes. Les gens devraient savoir qu'il ne faut pas les jeter sur la plage ni dans la rue d'ailleurs. Il faut 5 ans pour qu'un mégot se dégrade !

Parmi les déchets ramassés, nous avons trouvé des fausses dents à côté d'un trognon de pomme... peut-être quelqu'un les a perdu en mangeant une pomme ! ! Le plus satisfaisant de cet évènement n'était pas le nombre de participants (plus de 400 malgré la pluie) mais le fait que de nombreuses autres municipalités nous ont depuis, demandé de les rejoindre grâce à la popularité et au succès de notre nettoyage de plage.



MERS CELTIQUES

IRLANDE, GRANDE BRETAGNE, FRANCE.

DONNÉES GÉNÉRALES SUR TOUTE LA FAÇADE

Extrapolation basée sur un total de 55 opérations qui se sont déroulées sur cette façade maritime.



2 838*

participants sensibilisés.



209*

sacs de déchets ont été collectés par les participants.



78 950 m*

de linéaire côtier, de berges, de lacs et rivières, soit 235 km ont été examinés par les participants des Initiatives Océanes.



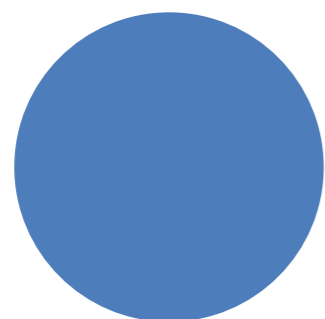
14,58 m³*

Il s'agit du volume total de déchets collectés.

RÉSULTATS ISSUS DE LA QUANTIFICATION DES DÉCHETS

Les 10 opérations de quantification, réunissant 516 personnes ont eu lieu en France (Bretagne). **6 454 items** ont été ramassés et quantifiés sur une distance de 14 350 mètres. Le volume total de déchets collectés est de 2,65 m³.

TYPES DE COLLECTE



● PLAGES - 100 %

TOP 5 DES DÉCHETS COLLECTÉS



MÉGOTS DE CIGARETTES



MORCEAUX DE VERRE



FRAGMENTS DE PLASTIQUE 2,5-50 CM TOUS



PÊCHE : CORDES, CORDELETTES (DIAMÈTRE < 1 CM)



PÊCHE FILETS CORDES ENTREMÊLÉS

TOTAL DES DÉCHETS RETROUVÉS DANS LE MILIEU MARIN ET LES COURS D'EAU

38 sacs contenant 6 454 items ont été ramassés et quantifiés lors de 10 opérations menées en Bretagne (France), sur une distance totale de 14 350 mètres. Le volume total de déchets collectés est de 2,65 m³.

PLASTIQUE



1 914
MÉGOTS DE CIGARETTES



123
BOUTEILLES ≤ 0,5 L



10
BOUTEILLES > 0,5 L



222
BOUCHONS BOUTEILLES



27
BOUTEILLES HORS BOISSONS



107
EMBALLAGES ALIMENTAIRES



421
SACS PLASTIQUE ET FRAGMENTS



299
EMBALLAGES SNACKS SUCRERIES



67
BATONS DE SUCETTE



5
DÉCHETS MÉDICAUX : EMBALLAGES CONTENANTS



28
DÉCHETS SANITAIRES : COTONS TIGES



2
DÉCHETS SANITAIRES : TAMPONS



355
FRAGMENTS DE POLYSTYRÈNE 2,5-50 CM



560
FRAGMENTS DE PLASTIQUE 2,5-50 CM



16
GOBELETS PLASTIQUE



13
VAISSELLE PIQUE-NIQUE



27
PAILLES TOUILLETES



549
PÊCHE : CORDES, CORDELETTES (DIAMÈTRE < 1 CM)



16
PÊCHE : LIGNES, HAMEÇONS



549
PÊCHE : FILETS, CORDES ENTREMÊLÉS



12
CARTOUCHES DE CHASSE



1
PNEU



17
JOUETS



7
BRIQUETS



13
BALLONS DE BAUDRUCHE



14
CHAUSSURES SANDALES



308
DÉCHETS CONCHYLICOLES



6
BIOMÉDIAS

VERRE



31
BOUTEILLES EN VERRE



593
MORCEAUX DE VERRE



27
CANETTES



31
FERRAILLE



68
CAPSULES DE BOISSON

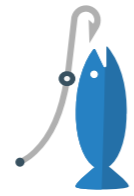


28
VÊTEMENTS TORCHONS

QUELQUES CHIFFRES



29,66 %
des déchets collectés
sur la façade mers celtiques
sont des mégots de cigarettes.



17,7 %
des déchets collectés
sur la façade mers celtiques
sont liés à la pêche.

TYPES D'ACTIVITÉS

Activités se déroulant sur cette façade maritime, selon le témoignage des participants aux Initiatives Océanes (plusieurs types d'activités peuvent avoir lieu sur une même zone) :



70 %
des plages où ont eu lieu
les collectes sont situées
à proximité de zones de pêche
(professionnelle et récréative).



80 %
des plages où ont eu
lieu les collectes sont
des zones d'activités nautiques
(notamment voile,
kite surf et plaisance).



50 %
des plages sont situées
à proximité d'une zone
d'activité portuaire.



OCÉAN INDIEN

■ DONNÉES GÉNÉRALES SUR TOUTE LA FAÇADE

Extrapolation basée sur un total de 49 opérations qui se sont déroulées sur cette façade maritime.



817*
participants sensibilisés.



853*
sacs de déchets ont été collectés par les participants.



18 783 m*
de linéaire côtier, de berges, de lacs et rivières, soit 21 km ont été examinés par les participants des Initiatives Océanes.

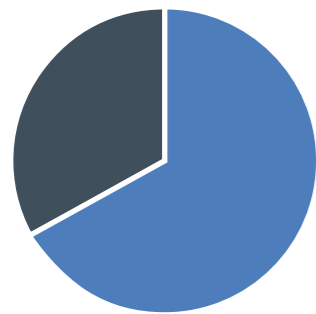


55 m³*
Il s'agit du volume total de déchets collectés.

■ RÉSULTATS ISSUS DE LA QUANTIFICATION DES DÉCHETS

Les 12 opérations de quantification réunissant 200 personnes ont eu lieu à l'île de la Réunion (France), en Indonésie (1) et au Kenya (1). **17 002 items ont été ramassés et quantifiés sur une distance de 4 600 mètres. Le volume total de déchets collectés est de 13,49 m³.**

TYPES DE COLLECTE



● PLAGES - 75 %
● RIVIÈRES - 25 %

TOP 5 DES DÉCHETS COLLECTÉS



■ TOTAL DES DÉCHETS RETROUVÉS DANS LE MILIEU MARIN

14 653 items ont été ramassés et quantifiés lors de 9 opérations menées sur cette façade maritime, sur une distance totale de 3 950 mètres. Le volume total de déchets collectés est de 9,95 m³. 182 sacs ont été ramassés.

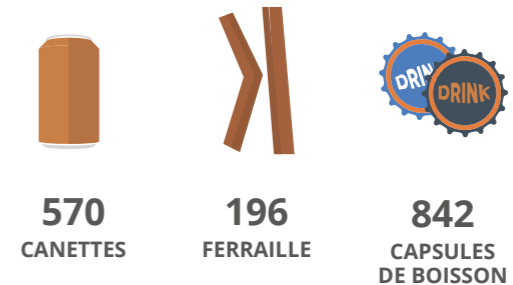
PLASTIQUE



VERRE



MÉTAL



TISSUS



QUELQUES CHIFFRES



29,73 %

des déchets collectés sur les plages de cette façade sont des mégots de cigarettes.



45 %

des déchets collectés sur les plages de cette façade sont des emballages de nourriture ou de boisson ou des pailles et des gobelets (toute matière confondue).



12

Gourdes de compotes ont été quantifiées par un de nos organisateur lors d'une collecte sur l'île de la Réunion (France). Cet item a été signalé à plusieurs reprises par les participants aux initiatives océanes 2018 de même que les emballages de Caprisun.



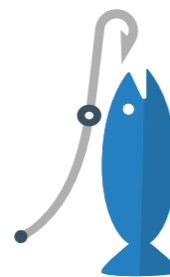
100 %

Des bouteilles de boisson en plastique ont été retrouvées sur 100 % des plages de l'océan Indien où ont eu lieu des collectes durant les Initiatives Océanes.



77 %

des plages où ont eu lieu les opérations de quantification sont des plages situées à proximité de l'embouchure d'un fleuve ou près d'une ravine.



56 %

des plages sont situées à proximité de zones de pêche professionnelle ou de loisir.

TOTAL DES DÉCHETS RETROUVÉS DANS LES COURS D'EAU

27 sacs contenant 2 794 items ont été ramassés et quantifiés lors de 3 opérations sur les cours d'eau de cette façade, sur une distance totale de 650 mètres. Le volume total de déchets collectés est de 3,54 m³.

PLASTIQUE

610 MÉGOTS DE CIGARETTES	492 BOUTEILLES ≤ 0,5 L	118 BOUTEILLES > 0,5 L	409 BOUCHONS BOUTEILLES	10 BOUTEILLES HORS BOISSONS	77 EMBALLAGES ALIMENTAIRES	31 SACS PLASTIQUE ET FRAGMENTS
14 EMBALLAGES SNACKS SUCRERIES	1 BATON DE SUCETTE	3 DÉCHETS MÉDICAUX : EMBALLAGES CONTENANTS	4 DÉCHETS SANITAIRES : COTONS TIGES	0 DÉCHET SANITAIRE : TAMPONS	10 FRAGMENTS DE POLYSTYRÈNE 2,5-50 CM	0 FRAGMENT DE PLASTIQUE 2,5-50 CM
133 GOBELETS PLASTIQUE	55 VAISSELLE PIQUE-NIQUE	20 PAILLES TOUILLETES	0 PÊCHE : CORDES, CORDELLETES (DIAMÈTRE < 1 CM)	2 PÊCHE : LIGNES, HAMEÇONS	8 PÊCHE : FILETS, CORDES ENTREMÊLÉES	0 CARTOUCHE DE CHASSE
4 PNEUS	1 JOUET	4 BRIQUETS	0 BALLONS DE BAUDRUCHE	6 CHAUSSURES SANDALES	0 DÉCHET CONCHYLICOLE	1 BIOMÉDIA

VERRE

246
BOUTEILLES EN VERRE

0
MORCEAU DE VERRE

MÉTAL

347
CANETTES

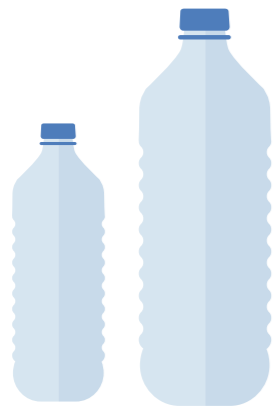
29
FERRAILLE

TISSUS

156
CAPSULES DE BOISSON

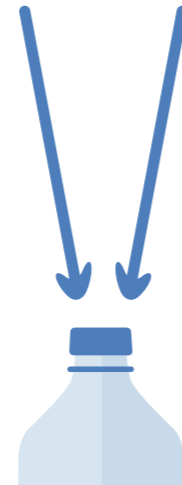
3
VÊTEMENTS TORCHONS

QUELQUES CHIFFRES



406

bouteilles de moins de 50 cl ont été ramassés sur les berges d'une rivière sur l'île de la Réunion.



306

Bouchons de bouteilles ont été quantifiés à Monbasa (Kenya).

TÉMOIGNAGE

SONIA SERRA, ALLONS MET' PROPRE !, LA RÉUNION – ST-DENIS
SAINT-DENIS, LA RÉUNION (FRANCE), 1^{ER} JUILLET 2018.

À La Réunion, nous sommes entourés par la mer. Et malheureusement, il est difficile d'aller l'admirer sans être frappé par les déchets qui la bordent. J'ai déjà participé et organisé de nombreuses Initiatives Océanes et, en 2018, avec plusieurs associations nous avons décidé d'organiser une journée spéciale pour proposer des IO en même temps, à plusieurs endroits le long du littoral.

Pour moi, les IO sont avant tout un formidable outil pour organiser des événements et sensibiliser le public tout en participant à une action concrète avec une démarche scientifique solide au niveau du tri et de la quantification des déchets. Sur le terrain, nous ramassons pour moitié des bouteilles plastique d'eau ou de soda, puis énormément de mégots, de déchets de consommation, de ferraille type pièce de voiture, beaucoup de micro-plastique et des déchets de pêche. Cela dépend des sites bien évidemment.

Un déchet qui nous a particulièrement surpris et que l'on retrouve beaucoup c'est l'emballage de compote soi-disant « moderne ». Ce déchet est tellement récurrent que l'on devrait l'intégrer dans la fiche bilan. À chaque ramassage, nous sommes toujours effarés du nombre de déchets qui pourraient être facilement évités, notamment les déchets de consommation (bouteilles, emballages alimentaires, etc) et ce même lorsqu'il y a des poubelles à disposition sur le site.

Comme partout les mégots sont un fléau, mais je suis choquée d'en ramasser sur les plus beaux endroits de l'île. Je ne comprends pas comment on peut venir en bord de mer, admirer l'océan, et balancer son mégot comme si de rien n'était.



ATLANTIQUE NORD

GADELOUPE (FRANCE), GUYANE FRANÇAISE, MARTINIQUE (FRANCE), MAROC, MEXIQUE, SENEGAL.

DONNÉES GÉNÉRALES SUR TOUTE LA FAÇADE

Extrapolation basée sur un total de 69 opérations qui se sont déroulées sur cette façade maritime.



2 363*
participants sensibilisés,
dont 906* scolaires.



3 105*
sacs de déchets ont été
collectés par les participants.



53 906 m*
de linéaire côtier, de berges, de lacs et
rivières, soit 76,6 km ont été examinés par
les participants des Initiatives Océanes.

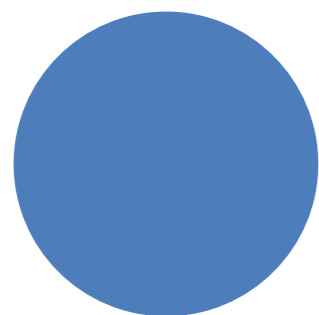


231,32 m³*
Il s'agit du volume total
de déchets collectés.

RÉSULTATS ISSUS DE LA QUANTIFICATION DES DÉCHETS

Les 7 opérations de quantification réunissant 265 personnes ont eu lieu en Guadeloupe (1), au Mexique (1) Maroc (3), en Martinique (1) et au Sénégal (1). **9 631 items ont été ramassés et quantifiés sur une distance de 6 100 mètres. Le volume total de déchets collectés est de 11,82 m³.**

TYPES DE COLLECTE



● PLAGES - 100 %

TOP 5 DES DÉCHETS COLLECTÉS



TOUS TYPES
DE BOUTEILLES
PLASTIQUE
(BOISSON)



BOUCHONS
BOUTEILLES



EMBALLAGES
ALIMENTAIRES



BOUTEILLES
VERRE



EMBALLAGES
SNACKS
SUCRERIE

TOTAL DES DÉCHETS RETROUVÉS DANS LE MILIEU MARIN ET LES COURS D'EAU

PLASTIQUE



424
MÉGOTS DE
CIGARETTES



732
BOUTEILLES
≤ 0,5 L



1 163
BOUTEILLES
> 0,5 L



1 951
BOUCHONS
BOUTEILLES



460
BOUTEILLES
HORS BOISSONS



750
EMBALLAGES
ALIMENTAIRES



314
SACS PLASTIQUE
ET FRAGMENTS



675
EMBALLAGES
SNACKS
SUCRERIES



174
BATONS
DE SUCETTE



47
DÉCHETS
MÉDICAUX :
EMBALLAGES
CONTENANTS



39
DÉCHETS
SANITAIRES :
COTONS TIGES



43
DÉCHETS
SANITAIRES :
TAMPONS



107
FRAGMENTS
DE POLYSTYRÈNE
2,5-50 CM



259
FRAGMENTS
DE PLASTIQUE
2,5-50 CM



110
GOBELETS
PLASTIQUE



75
VAISSELLE
PIQUE-NIQUE



198
PAILLES
TOUILLETES



154
PÊCHE :
CORDES,
CORDELLETES
(DIAMÈTRE < 1 CM)



134
PÊCHE :
LIGNES,
HAMEÇONS



110
PÊCHE :
FILETS, CORDES
ENTREMÊLÉES



0
CARTOUCHE
DE CHASSE



10
PNEUS



11
JOUETS



26
BRIQUETS



6
BALLONS
DE BAUDRUCHE



106
CHAUSSURES
SANDALES



3
DÉCHETS
CONCHYLICOLES



1
BIOMÉDIA

VERRE



680
BOUTEILLES
EN VERRE



305
MORCEAUX
DE VERRE



351
CANETTES



60
FERRAILLE



224
CAPSULES
DE BOISSONS

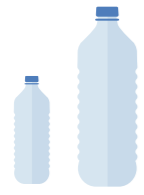


112
VÊTEMENTS
TORCHONS

MÉTAL

TISSUS

QUELQUES CHIFFRES



14,09 %

des déchets collectés sur cette façade étaient des bouteilles boisson en plastique.



14,51 %

des déchets collectés sur cette façade sont des bouchons de bouteille plastique.



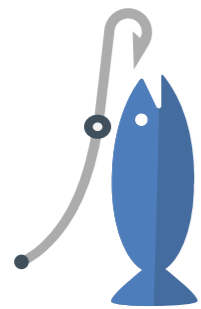
3 600

bouteilles de plus de 50 cl ont été ramassés sur une plage de Guyane française (non comptabilisées pour le total).



1+1

scooter et un lave linge ont été ramassés sur une collecte en Guyane française.



87,5 %

des plages choisies par les organisateurs pour leur collecte se situent dans une zone importante de pêche (professionnelle, traditionnelle).



AUTRES FAÇADES MARITIMES

Nous présentons dans ce bilan les résultats issus de la science participative par façade maritime. Pour cela, nous avons besoin d'un nombre minimal de fiches bilan remplies afin d'avoir des données représentatives de la pollution par façade. Des organisateurs se sont impliqués dans des opérations de quantification à travers l'Europe (mer Adriatique, mer Egée, Côtes Ibériques...) mais nous n'avons pas assez de données afin de les présenter séparément. C'est pour cela, afin qu'ils puissent partager leur travail et leur vision de la pollution, que nous avons choisi de leur donner la parole.

■ **TÉMOIGNAGE**

**INGRID AYSU (SAVE OUR OCEANS), PLUSIEURS COLLECTES
 SUR LES PLAGES DU NORD DE LA TURQUIE
 TURQUIE, 1^{ER} JUILLET 2017.**

J'ai décidé d'organiser une Initiative Océane à cause de l'énorme quantité de déchets, principalement des déchets plastiques qui polluent la côte Nord de la mer Égée en Turquie. J'ai pu observer la pollution des plages lors de mes balades quotidiennes avec mes deux chiens de sauvetage. Je me suis documentée et j'ai beaucoup lu à ce sujet.

J'ai peur que les dommages que nous avons causé aux océans soient trop importants et qu'il n'y ait plus de retour possible. Pour les personnes, au moins en Turquie, la problématique des déchets c'est un peu « Loin des yeux, loin du cœur », et cela m'attriste. Notre région de la Méditerranéen arrive en haut de la liste établie par le dernier rapport de WWF sur la pollution plastique de la mer méditerranée.

Majoritairement, les déchets que nous avons retrouvés lors des collectes sont des objets à usage unique comme les bouteilles d'eau, les sacs plastiques, les pailles et à peu près tous les objets plastiques que vous pouvez imaginer. Et c'est sans compter les mégots de cigarettes. Il y a juste tellement de déchets macro plastiques sur nos lages, je n'ai même pas essayé de ramasser les micro-plastiques ou le mégots... il y en a tellement.

J'ai commencé ce travail au moment où la crise des réfugiés a éclaté. Les réfugiés traversaient nos côtes et tenté de rejoindre l'île grecque de Lesbos. Lors d'une des collectes les plus importantes que nous avons organisé, nous avons trouvé des objets appartenant à des réfugiés qui s'étaient probablement noyés, notamment des bateaux gonflables, des cartes d'identité et des semblant de gilets de sauvetage en plastique bon marché pour enfant. C'était très triste et choquant.

Je dis souvent « aller à la plage par chez moi c'est comme être assis dans un cendrier ! ». Il y a tellement de mégots de cigarettes... J'ai grandi en Australie et j'avais l'habitude de ramasser les coquillages, maintenant je ramasse des plastiques. Quelle tristesse !

En plus de donner des cours de sensibilisation dans les écoles, nous organisons des ateliers pour les enfants où nous créons des oeuvres d'art à partir des plastiques que nous avons collecté le long de notre, quand même, magnifique littoral.



MER ADRIATIQUE

TÉMOIGNAGE

AMANDINE BORGEO, PLUSIEURS COLLECTES EN CROATIE.

DE MAI À JUIN 2018.

C'est lors de l'organisation d'une collecte de fonds pour Surfrider que 3 amis et moi avons cherché des idées d'actions sur le terrain. On s'était donné pour objectif un parcours à vélo traversant les îles Croates, tout en collectant des fonds - on s'est dit qu'on pourrait aussi organiser des beach clean ups sur place étant donné qu'on passait par les côtes de la mer Adriatique. Pour résumer notre motivation, on est tous les quatre sensibles à la protection des milieux marins et de l'environnement, d'où notre volonté d'organiser le nettoyage des plages qu'on visitait en Croatie. Plutôt que d'avoir un «impact touristique» négatif sur notre environnement, on a voulu faire l'inverse.

De mémoire, on a retrouvé beaucoup de mégots, cotons tiges et micro plastiques. Les plages paraissaient relativement propres la plupart du temps (pas de sachets plastiques volants, peu de bouteilles), mais les déchets de petite taille comme ceux que je viens de citer étaient bien présents. Par contre, je me souviens qu'on avait trouvé énormément de bouteilles en plastique/verre plus loin des côtes, sur des routes et chemins menant vers la plage.

Ramasser des déchets nous a demandé pas mal de motivation à la fin de nos journées de vélo mais au final on s'y mettait parce qu'on était une bonne équipe. Certaines personnes sur la plage nous aidaient parfois, d'autres nous prenaient pour des poubelles ambulantes et venaient remplir nos sacs de leurs déchets pour ne pas avoir à marcher 100 m jusqu'aux poubelles prévues sur les plages. Aussi, à force de regarder par terre après des déchets, on est devenus obsédés par ça, on ne voyait que ça, même en dehors des collectes !

C'était une activité sympa à mener équipe dans le sens où on se baladait sur la plage, on discutait et on ramassait des déchets en même temps. Ce qui peut être dommage c'est que peu de gens se sont joints à nos efforts malgré la banderole d'Initiative Océane qu'on affichait et le fait d'avoir communiqué les collectes sur le site web. Le message de la banderole n'était peut-être pas assez lisible de loin et aussi incompréhensible pour les vacanciers qui ne parlaient pas Français.



03

BIOMÉDIAS

■ POLLUTION DES COURS D'EAUX ET DES PLAGES PAR LES BIOMÉDIAS : DU TERRAIN À L'ÉLABORATION DE PRÉCONISATIONS POUR LES PROFESSIONNELS.

Depuis 2008, Surfrider mène l'enquête sur les biomédias, également appelé médias-filtrant. Ces rondelles de plastique observées en nombre important sur les plages et berges des cours d'eau d'abord en France puis en Europe, sont utilisées comme support à bactéries lors de la phase de traitement biologique des eaux des stations d'épurations collectives et industrielles.

La prolifération de ces rondelles plastiques dans le milieu marin et sur les littoraux vient accroître la pollution par les déchets aquatiques. Afin de lutter contre cette source spécifique de pollution plastique, Surfrider mène des investigations destinées à mieux comprendre le procédé, identifier les producteurs ainsi que les utilisateurs et rechercher les origines des rejets.

Lors de l'édition 2018 des Initiatives Océanes, 1 508 médias filtrants ont été retrouvés lors de 55 opérations de collecte de plages, lacs et rivières (toute zone et toute forme confondues). Des médias filtrants sont retrouvés dans 25,6 % des collectes. Plus de 87 % des biomédias signalés par nos organisateurs ont été retrouvés sur les plages de la façade golfe de Gascogne. 9,5 % ont été retrouvés sur la façade méditerranéenne Occidentale.

■ NOMBRE DE BIOMÉDIAS RETROUVÉS SUR 1000 MÈTRES PAR FAÇADE MARITIME

FAÇADE MARITIME	NOMBRE DE BIOMÉDIAS / 1000M PLAGES
Golfe de Gascogne	13
Méditerranée Occidentale	3,6

■ TYPES DE BIOMÉDIAS PAR FAÇADES MARITIMES



23 modèles de biomédias différents ont été observés sur la façade golfe de Gascogne au cours de l'édition 2018 des Initiatives Océanes. Les modèles 8 et 9 sont, sans surprise, les plus observés sur cette façade. Nous suspectons deux accidents survenus entre 2009 et 2010 dans des stations d'épuration industrielles (papeteries) dans le nord de l'Espagne, d'être à l'origine de la pollution des plages du golfe de Gascogne par ces deux modèles de biomédias. C'est à notre connaissance la pollution la plus importante observée à la fois dans le temps et en quantité sur l'ensemble du littoral atlantique.

Les modèles 6, 12 et 13 ont été collectés majoritairement sur la façade méditerranéenne mais également, dans une moindre mesure, sur les plages du golfe de Gascogne.



FAÇADE / FORME	1	2	3	4	5	6	7	8	9	10	11	12	13	14	15	16	17	18	19	20	21	22	23	24	25
Façade Adriatique	0	0	0	0	4	0	0	0	0	0	0	2	0	0	0	0	0	0	0	0	0	0	0	1	0
Golfe de Gascogne	75	38	155	112	68	6	17	153	436	136	5	5	4	38	23	1	1	0	11	0	1	5	21	2	1
Indien	0	0	0	0	6	0	0	0	0	0	0	0	1	5	0	0	0	0	0	0	0	0	0	0	0
Mers Celtiques	0	0	0	1	0	0	0	0	0	0	0	0	0	0	1	0	0	0	0	0	0	0	0	4	0
Manche Mer du Nord	0	0	0	0	0	2	0	15	6	0	0	0	0	0	0	2	0	0	0	0	0	0	0	0	0
Méditerranée Occidentale	2	0	5	1	0	68	4	0	0	11	0	30	20	0	1	0	0	0	0	1	0	0	0	0	1
TOTAL	77	38	160	114	78	76	21	168	442	147	5	37	25	43	25	3	1	0	11	1	1	5	21	7	2

Mi-mars 2018, une station d'épuration collective de la province de Salerne près de Naples (Italie) connaît une série de défaillances conduisant au rejet de milliers de biomédias (Biochip, modèle 13 ci-dessus) dans une rivière qui se déverse en mer Tyrrhénienne (méditerranée). Les biomédias se propagent rapidement dans le golfe de Ligurie jusqu'à atteindre les côtes françaises. Très tôt mobilisé, Surfrider implique les participants aux initiatives océanes 2018 dans le suivi de cette nouvelle pollution afin de caractériser l'ampleur de la pollution et de la cartographier. Grâce à vous, nous avons récolté plus de 40 témoignages que nous avons transmis aux instituts scientifiques français et italien qui suivaient la pollution. Ce modèle de biomédias a également été retrouvé par le centre de soin pour tortues marines du Grau du Roi dans l'estomac d'une tortue morte. Surfrider continue de suivre avec attention cette pollution ainsi que toutes les autres passées et futures.



ÉTUDE SUR LA POLLUTION DES COURS D'EAUX PAR LES BIOMÉDIAS

De nombreux cas de présence et de pollution par les biomédias nous ont été rapportés au niveau européen à travers les Initiatives Océanes mais également par des citoyens soucieux de la bonne santé de leurs plages et de leurs cours d'eaux. Grâce à l'ensemble de ces témoignages, nous avons pu mener une véritable investigation qui nous a permis de compiler des précieuses informations sur les biomédias et de remonter aux sources de certaines pollutions. Afin de prévenir la pollution des milieux aquatiques, nous avons partagé les résultats de nos recherches avec les professionnels du secteur de l'eau.

L'étude qui a été réalisée nous a permis de dresser une synthèse sur le fonctionnement global des réseaux d'assainissement et des procédés spécifiques liés aux biomédias. Nous nous sommes également penchés sur l'utilisation des biomédias puis sur les principales pollutions observées afin d'en comprendre l'origine. C'est en se basant sur ces cas avérés de dysfonctionnements et grâce à la collaboration de professionnels du milieu que nous avons pu aboutir à des recommandations d'usage visant à réduire les rejets de biomédias dans le milieu.

Par la diffusion de ce rapport, nous souhaitons notamment partager nos observations avec les élus et les professionnels de l'environnement afin de contribuer à l'amélioration des pratiques et limiter les risques de pollutions mais également avec les observateurs des initiatives océanes qui nous ont permis de récolter de précieuses informations pour comprendre cette pollution.

Mais ce combat n'est pas pour autant terminé et les pollutions continuent. Alors si vous êtes témoin d'une pollution par les biomédias, n'oubliez pas de nous le signaler via la fiche bilan intermédiaire des initiatives océanes ou directement via ce formulaire.

Chaque cas résolu est un pas de plus vers la fin des pollutions !

Pour plus d'informations sur les biomédias, <https://surfrider.eu/nos-missions/dechets-aquatiques/biomedias-70164.html>



04

FOCUS
BOUTEILLES
PLASTIQUE

LES BOUTEILLES PLASTIQUE, DANS LE TOP 10 DES DÉCHETS

Les bouteilles en plastique et leurs bouchons font partie des dix déchets que l'on retrouve le plus souvent sur les plages et dans les rivières. Utilisée quotidiennement, et principalement en extérieur, la bouteille en plastique pour la boisson, se retrouve souvent dans l'environnement, où elle se transforme en véritable prédateur pour la faune et la flore aquatique. Pourtant des alternatives existent et permettraient de réduire cette pollution à la source.

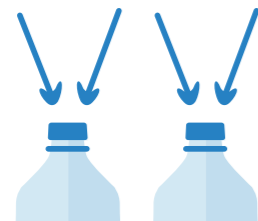
Dans le cadre du programme de lutte contre les déchets plastique à usage unique, Surfrider a lancé depuis 2016 la campagne « *Reset your habits: a reusable bottles can make the difference* »¹ afin de réduire l'utilisation des bouteilles en plastique et leurs impacts sur l'environnement. Reset Your Habits appelle à un changement comportemental et sociétal profond, modifiant nos modes de consommation et de production afin de limiter leurs impacts écologiques. Cela implique de remplacer la bouteille plastique à usage unique par des alternatives réutilisables et durables.

Pour mieux comprendre les habitudes de consommation des citoyens mais également la pollution des milieux aquatiques par cet objet du quotidien, nous avons demandé aux organisateurs des Initiatives Océanes de quantifier le nombre de bouteilles plastique retrouvées sur les plages, lacs, rivières et fonds marins. Le but étant de montrer la réalité de la pollution sur le terrain mais également d'attirer l'attention des producteurs et des pouvoirs publics à tous les échelons (villes, Etats, Union Européenne) sur les failles du système, de la production à la fin de vie. Les données collectées nous permettent donc de les interpeller et de demander la mise en place de solutions concrètes pour réduire à la source la pollution par cet item.



3,83 %

Les bouteilles plastiques de boissons (toutes tailles confondues) représentent 3,83 % des déchets collectés lors des Initiatives Océanes 2018.



4,07 %

Les bouchons en plastique des bouteilles représentent quant à eux 4,07 % des déchets retrouvés au cours des Initiatives Océanes.

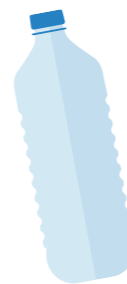
44 954

bouteilles toutes tailles confondues ont été ramassés lors de 398 collectes à travers le monde.



21 977

BOUTEILLES de moins de 50 cl ou égales à 50 cl



22 977

BOUTEILLES supérieures à 50 cl

Environ 128 167 bouteilles auraient été collectées par les organisateurs*



16 %

des bouteilles ont été ramassées dans les cours d'eau.



84 %

des bouteilles ont été ramassées dans le milieu marin.



74,95 %

des bouteilles inférieures ou égales à 50 cl ont été ramassées dans 75 % des opérations.

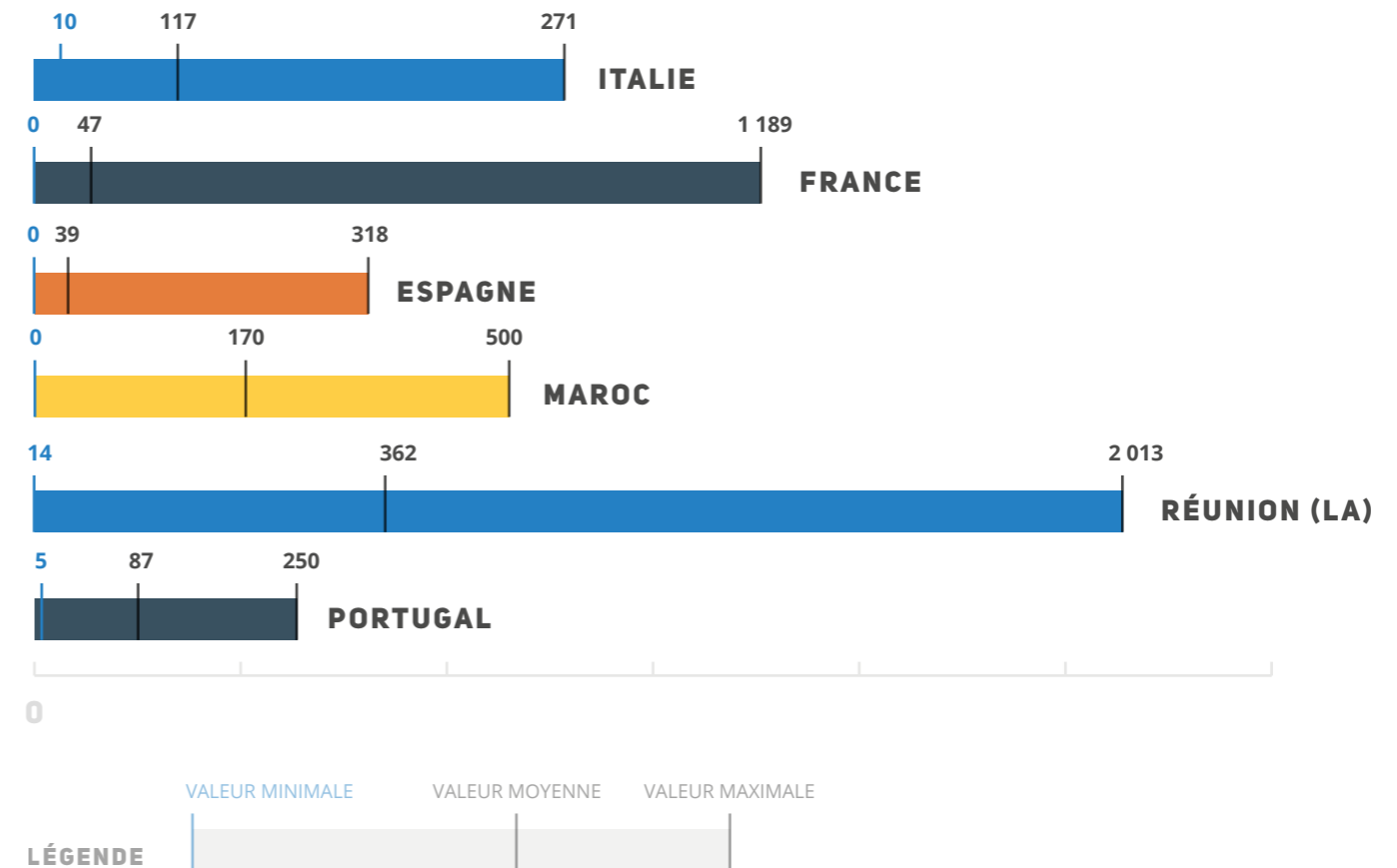


73,26 %

des bouteilles supérieures à 50 cl ont été ramassées dans 73 % des opérations.

NOMBRE MOYEN DE BOUTEILLES COLLECTÉES PAR PAYS (EUROPE ET RÉGION OUTRE-MER)

Ce schéma montre le nombre moyen de bouteilles plastique boisson ramassées par pays sur les lacs, plages, rivières. Pour chaque pays, le nombre minimum et maximum de bouteilles collectées est représenté.



PART DES BOUTEILLES PAR RAPPORT À L'ENSEMBLE DES DÉCHETS PAR FAÇADE MARITIME



25,23 %

sur la façade Atlantique nord les bouteilles plastiques représentent 25,23 % des déchets ramassés.



7 519

ont été ramassés en 12 collectes sur l'île de la Réunion sur une distance de 5 400 mètres.



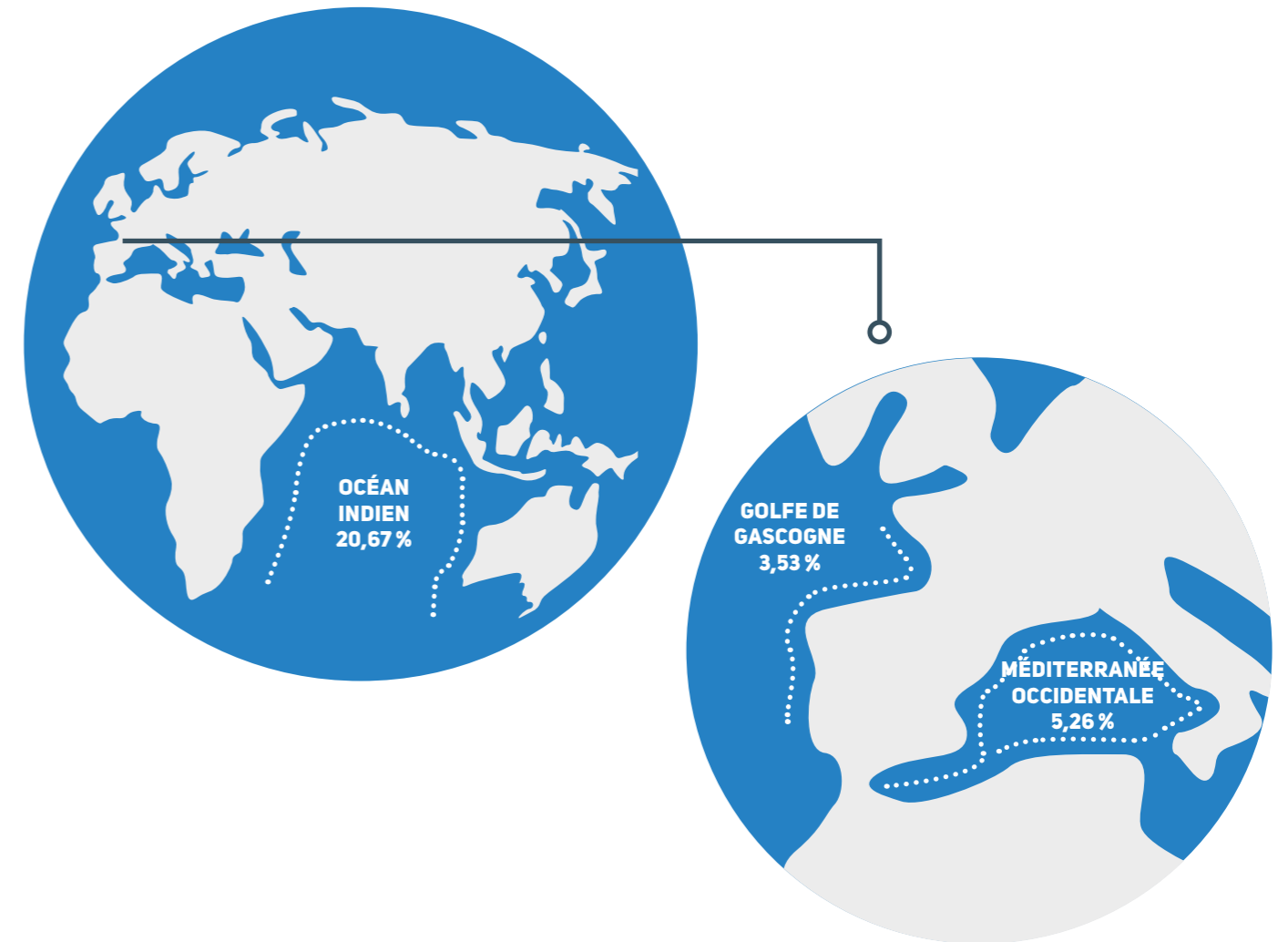
2 234

bouteilles ont été trouvées en une seule collecte au KENYA (1 586 de moins ou égale à 50 cl et 648 de plus de 50 cl).



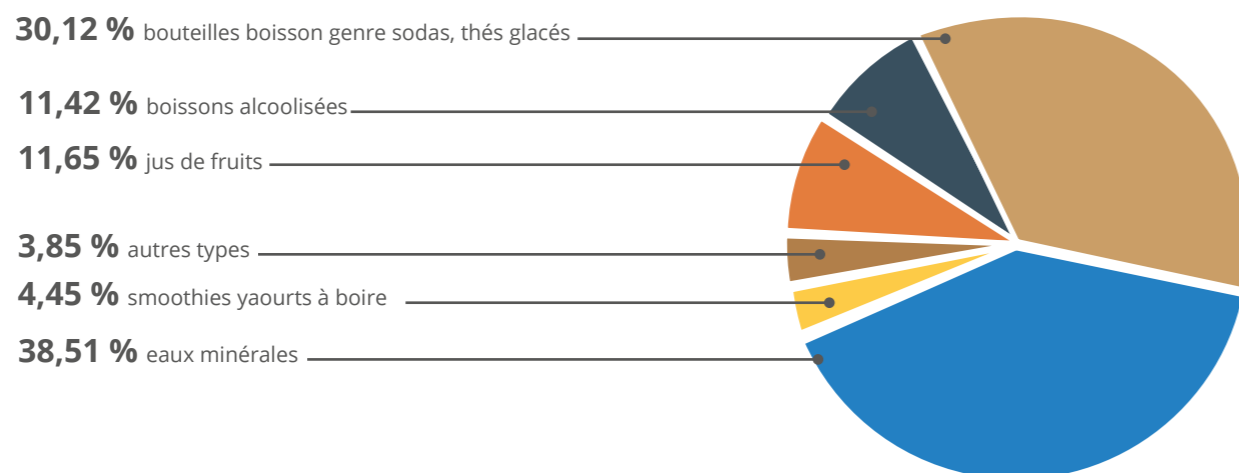
5 023

Bouteilles (1 265 de moins de 50 cl et 3 758 de plus de 50 cl) ont été ramassés et quantifiés en 6 collectes en Algérie sur une distance de 1 900 mètres.



DIFFÉRENTS TYPES DE BOUTEILLES

318 organisateurs ont renseigné les types de bouteilles boisson (tous pays confondus).



UN GUIDE DE BONNES PRATIQUES POUR DES VILLES SANS BOUTEILLES EN PLASTIQUE

Citoyens, industriels, et politiques, nous avons tous un rôle à jouer pour faire disparaître les bouteilles en plastique de notre environnement, en refusant cet emballage à usage unique, en repensant sa conception, son mode de production, de consommation et sa fin de vie.

Les villes concentrant une grande partie de la population sont une des principales sources de déchets. Incarnant « l'agir local » de la transition écologique elles sont également des actrices clés de la lutte contre la pollution.

C'est pourquoi Surfrider Foundation Europe a regroupé dans un [Guide de bonnes pratiques à destination des autorités publiques](#), 20 initiatives permettant de réduire à la source cette pollution en agissant tout au long de son cycle de vie pour limiter la production et la consommation de bouteilles en plastique, promouvoir des alternatives réutilisables et durables, et améliorer l'écoconception et la fin de vie des bouteilles en plastique. De plus, ce guide présente des solutions pour mieux informer et sensibiliser les citoyens afin qu'ils puissent s'impliquer pleinement dans cette transition.

Les villes, collectivités ainsi que les Etats peuvent ainsi s'inspirer, adapter et mettre en œuvre ces bonnes pratiques pour concrétiser leur engagement dans la lutte contre la pollution plastique. Paris et Barcelone se sont déjà engagées dans cette démarche.

UN OBJECTIF EUROPÉEN DE COLLECTE DES BOUTEILLES EN PLASTIQUES

Suite à sa stratégie plastique, plan d'action visant à repenser notre utilisation du plastique et à répondre à la pollution générée par celui-ci, l'Union Européenne a adopté [une Directive relative à la réduction de l'incidence de certains produits en plastique sur l'environnement](#).

Cette législation européenne vise notamment l'interdiction, la réduction de la consommation, l'éco-conception et l'amélioration de l'étiquetage et de la collecte de certains produits plastiques à usage unique dont les bouteilles en plastique.

Elle prévoit ainsi, l'obligation pour les Etats Membres d'atteindre un taux de 90 % de collecte des bouteilles plastiques d'ici à 2029, et requiert l'adoption de certaines mesures d'écoconception telles que l'intégration de 25 % de plastique recyclé dans les bouteilles mises sur le marché pour 2025 et l'obligation de rattacher le bouchon à la bouteille.

Par son travail européen de monitoring, de plaidoyer et de coalition, Surfrider a participé à la reconnaissance des bouteilles en plastiques en tant que principal déchet retrouvé sur les plages et produit plastique à usage unique nécessitant l'adoption de mesures réduisant leur fuite dans l'environnement. L'association va à présent veiller à la mise en œuvre effective et ambitieuse de ces mesures européennes au niveau national.



05

FOCUS SUR
LES LARMES
DE SIRÈNE

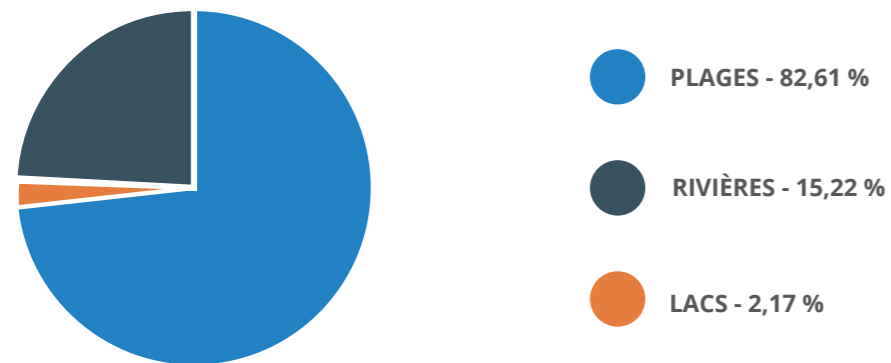
Depuis l'édition 2018 des initiatives océanes, nous avons demandé aux organisateurs et aux participants d'ouvrir les yeux lors de leur collecte, afin de nous aider à suivre la pollution par les granulés de plastique industriel (GPI) dans les sédiments.

Les granulés plastiques industriels ou larmes de sirène, sont des petites billes, cylindres ou pastilles de plastiques de la taille d'une lentille. Ils sont fabriqués et utilisés dans l'industrie pour la confection de tous nos objets en plastique. Des millions sont perdus chaque année et se retrouvent dans les cours d'eaux et le milieu marin où ils peuvent facilement être confondus avec les sédiments.

Les observations réalisées vont être transmises aux associations spécialisées qui mènent des suivis réguliers depuis des années ainsi qu'aux pouvoirs publics. Nous souhaitons alerter les décideurs sur cette pollution microplastique méconnue et pour laquelle il n'existe actuellement aucune réglementation à destination des acteurs produisant, transformant et transportant les granulés plastiques permettant de limiter leur rejet dans les milieux aquatiques.

Cette année, 21 % des organisateurs d'initiatives océanes ont signalé la présence de larmes de sirènes lors de leurs collectes.

LIEUX OÙ ONT ÉTÉ OBSERVÉS DES GRANULÉS DE PLASTIQUE INDUSTRIEL



Des GPI ont été observés dans 24 % des collectes menées sur la façade Golfe de Gascogne et 42 % de la façade mers celtiques.

A noter : un organisateur a signalé la présence en quantité astronomique de ces granulés de plastique autour du lac marin de Vieux Boucau (France).

26,8 %

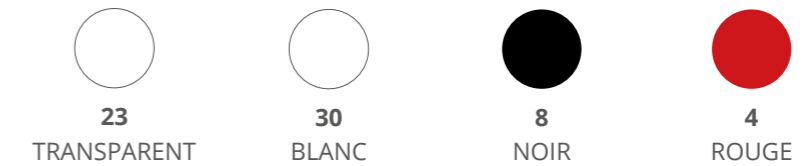
des organisateurs ont observé en haut de plage des densités importante de granulés de plastique industriel : 1 000 granulés ou plus par mètre carré (signe d'une accumulation ancienne liée aux fortes marées).

43,9 %

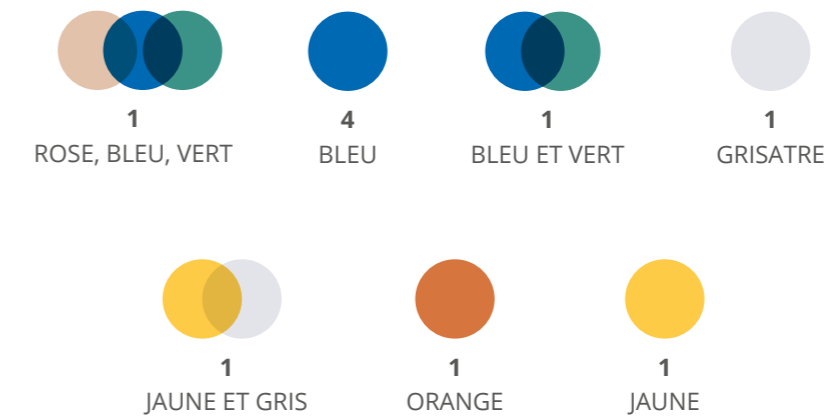
des organisateurs ont observé des GPI dans les laisses de mer en quantité importante : 100 granulés par mètre linéaire (signe d'un arrivage régulier).

Les granulés plastiques industriels peuvent être de plusieurs couleurs. Connaître la couleur de ces microplastiques peut alimenter un faisceau d'indice permettant d'identifier une pollution ancienne ou une fuite régulière.

COULEURS RETROUVÉES (plusieurs couleurs ont pu être retrouvées dans la même collecte)



AUTRES (détails en dessous)





INITIATIVES OCÉANES

Les Initiatives Océanes sont un programme visant à la réduction des déchets aquatiques à la source. Via des collectes locales de déchets sur les bordures de rivières, lacs, mer et fonds marins, Surfrider vise une évolution de la société. Les données récoltées lors de ces opérations permettent de plus d'effectuer un état des lieux général, permettant d'adapter le cadre réglementaire européen.