



Let's
PICK IT UP
BEFORE
The OCEAN
TAKES CARE of it

EN VILLE OU SUR LE LITTORAL
PARTICIPEZ AUX INITIATIVES OCEANES



BILAN ENVIRONNEMENTAL DES INITIATIVES OCÉANES 2017



LA TEAM



**ANDREA
SCATOLERO**
GESTION DE PROJET



**SOFIANE
HADINE**
GESTION DE PROJET



**SABINA
HOURCADE**
DESIGN GRAPHIQUE - WEB
VIDÉO - COMMUNICATION



**LUCILE
ARBEILLE**
COMMUNICATION



**CRISTINA
BARREAU**
ENVIRONNEMENT



**XAVIER
GIAMPORCARO**
FINANCEMENTS



**TIMOTHÉE
BASCHET**
FORMATION BÉNÉVOLES



**ANTONELLA
LIOTINE**
ASSISTANCE
GESTION DE PROJET



**PHILIPPINE
VIAUD**
ASSISTANCE
GESTION DE PROJET



**SARAH
SAMAMA**
ASSISTANCE
GESTION DE PROJET

L'équipe des Initiatives Océanes tient à remercier Philippe Maison pour son appui et son expertise technique pour l'analyse des données.

ÉDITO

Ça fait maintenant plus de 23 ans que Surfrider s'est engagé dans la lutte contre les déchets aquatiques, à travers les Initiatives Océanes. Ces actions de sensibilisation couplées à des ramassages de déchets n'existent que grâce à la mobilisation de milliers de personnes, qui s'activent localement motivés par un but commun : protéger les océans ! Et pour ce combat, chaque minute passée à ramasser et quantifier des déchets ou à sensibiliser les petits et les grands, compte.

En 2017, ce sont 17 846 sacs de déchets qui ont été retirés des plages, fonds marins, berges des lacs et des rivières souvent à la sueur de votre front, parfois entre les gouttes de pluies mais toujours avec le sourire et la détermination.

5401 personnes à travers le monde ont donné du temps pour participer à l'identification et la quantification des déchets ramassés quelques heures plus tôt. Sachez que vos efforts ne sont pas vains, chaque donnée du terrain que vous faites remonter est précieuse pour rédiger le bilan environnemental.

État des lieux de la pollution marine causée par les déchets, ce document présente l'état de santé des milieux aquatiques de tous les continents. Les données de ce bilan, récoltées grâce à vous, permettent d'appuyer notre discours auprès des acteurs politiques, et de faire en sorte que votre engagement joue un rôle majeur dans leur réflexion pour un avenir plus durable. Et cet engagement va finir par payer. Non seulement de plus en plus de pays adoptent des réglementations pour lutter contre la prolifération des déchets marins mais, en plus, après des années de travail d'influence auprès de la Commission Européenne, celle-ci s'est finalement dotée en janvier 2018, d'une [stratégie européenne sur les matières plastiques](#) afin d'établir une approche commune à la production et à la pollution au plastique pour les années à venir. A l'occasion de la sortie de la stratégie plastique, la Commission a également annoncé l'adoption d'une législation spécifique sur le plastique à usage unique, texte demandé et très attendu par Surfrider. Pour appuyer sa décision, la Commission européenne nous a demandé des données du terrain afin de présenter des faits et servir d'arguments aux industriels qui ne veulent pas ralentir le rythme de production.

*Parce que votre engagement nous inspire et nous motive,
Parce que la protection des milieux aquatiques n'avancerait pas sans votre implication,
Et parce que les victoires passées, présentes et futures ce sont avant tout vos victoires,
Nous souhaitons vous dire MERCI ! Merci d'être les véritables héros de la lutte contre les déchets !*

L'équipe des Initiatives Océanes.

#SOMMAIRE

LES INITIATIVES OCÉANES EN 2017, C'EST :	06
01. BILAN GÉNÉRAL	09
02. BILAN PAR FAÇADES MARITIMES	29
GOLFE DE GASCOGNE	30
MANCHE / MER DU NORD	38
MÉDITERRANÉE OCCIDENTALE	46
CÔTES IBÉRIQUES	54
MERS CELTIQUES	60
MER BALTIQUE	64
ATLANTIQUE NORD	68
AUTRES FAÇADES	73
03. BIOMÉDIAS	79
04. FOCUS BOUTEILLES PLASTIQUE	85
05. MARINE LITTER WATCH	93

2017

LES INITIATIVES OCÉANES EN 2017, C'EST :



37 795
PARTICIPANTS



LA POPULATION
DE MONACO



1 119,5
KM DE LINÉAIRE



28
MARATHONS



42 286
KM PARCOURUS PAR
LES PARTICIPANTS



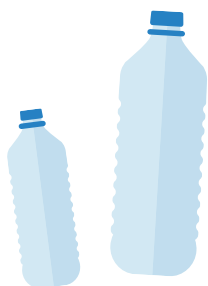
PLUS DE LA
CIRCONFÉRENCE
DE LA TERRE



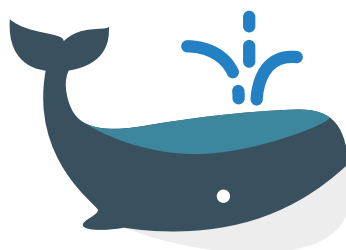
1 332 m³
DE DÉCHETS



8 871
BAIGNOIRES
DE DÉCHETS



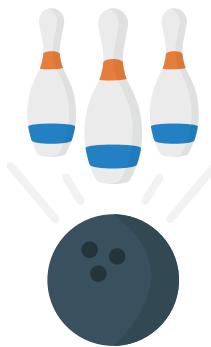
160 601
BOUTEILLES
PLASTIQUE



1 569
BALEINES BLEUES
ALIGNÉES



44 031
COTONS TIGES
BOUT À BOUT



181
PISTES DE
BOWLING



312 102
MÉGOTS DE
CIGARETTE



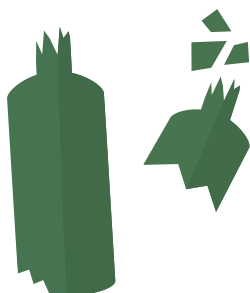
21 222 904€
D'AMENDES
NON PERÇUES



90 316
SACS PLASTIQUE
ET FRAGMENTS



29 768
PLAYMOBILS ©



18 774
Si on avait recyclé les
18 774 bouteilles en
verre trouvées lors des
opérations de collecte on
aurait pu :



13 245
Fabriquer 13 245 bouteilles

8,5
Economiser 8,5
tonnes de sable.

01

BILAN
GÉNÉRAL

TROIS TYPES DE FICHES BILAN EN 2017

En 2017, nous avons offert la possibilité aux organisateurs des Initiatives Océanes de remplir plusieurs types de bilans suite à leur opération. Ils pouvaient ainsi choisir en fonction de leur temps et de leur expertise, leur degré d'engagement dans la science participative.



FICHE BILAN SIMPLE

L'organisateur renseigne des informations concernant l'opération en elle-même mais également des informations sur le déchet « phare » de l'édition 2017 : la bouteille en plastique.



FICHE BILAN INTERMÉDIAIRE

L'organisateur nous transmet des informations générales sur l'opération, le site choisi pour la collecte et quantifie 33 types de déchets répartis par matières et usages.

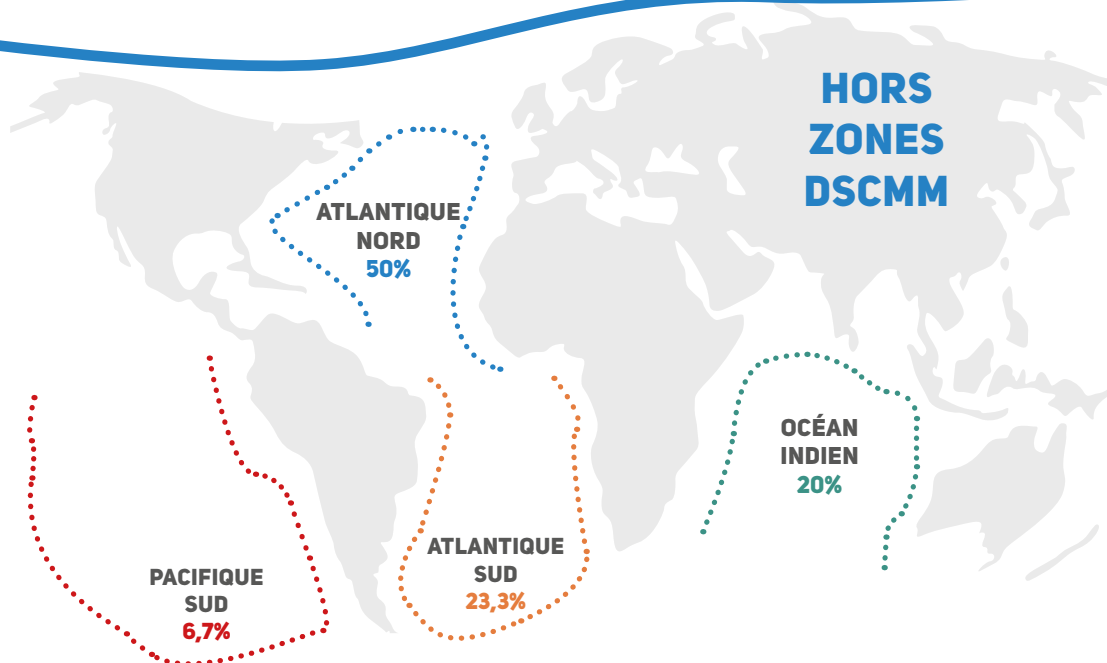
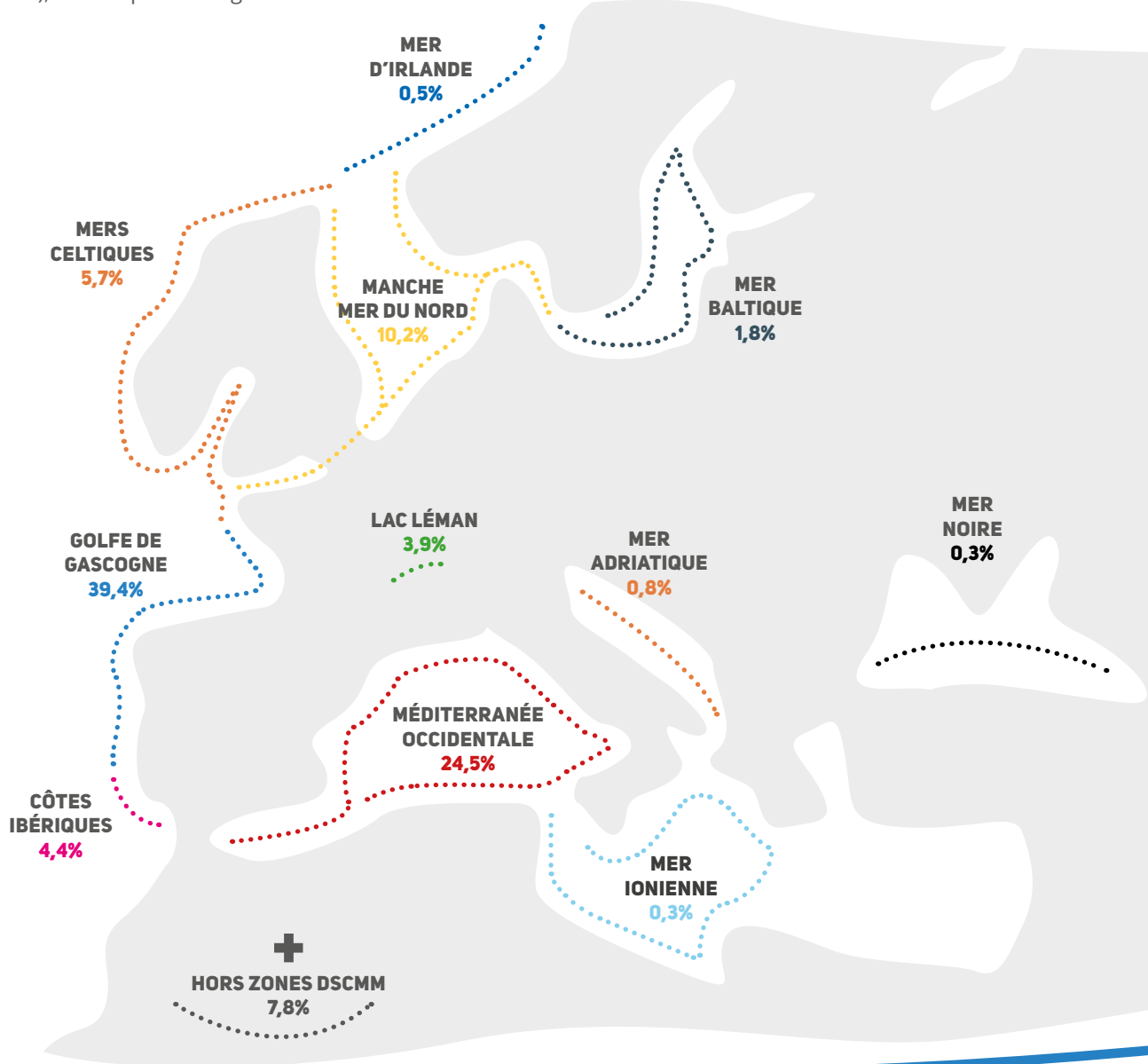


L'APPLICATION MARINE LITTER WATCH

Surfrider s'est associé à l'Agence Européenne pour l'Environnement afin de partager les données issues des collectes organisées pendant les Initiatives Océanes et alimenter une base de données européenne. Ainsi, les organisateurs plus expérimentés ou désireux d'investir plus de temps dans la collecte et la remontée d'informations ont eu l'opportunité de prendre part à une opération de quantification complète, selon le protocole harmonisé européen, grâce à l'application [Marine Litter Watch](#).

OÙ ONT EU LIEU LES COLLECTES DE DÉCHETS ?

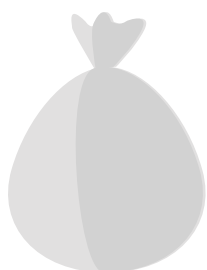
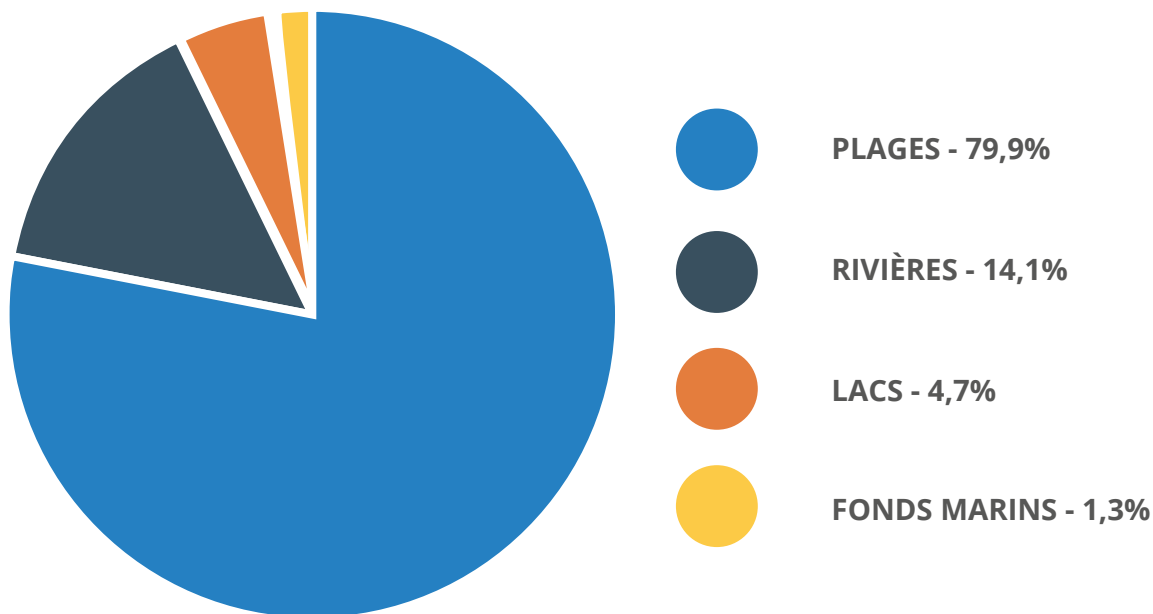
Pour présenter les régions où ont eu lieu les collectes, nous avons utilisé deux découpages : d'une part, les grandes zones maritimes en Europe telles que définies par la Directive Cadre stratégie pour le Milieu marin (DCSMM), d'autre part les régions du monde hors zones DCSMM.



CHIFFRES CLÉS

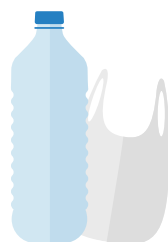
Les chiffres accompagnés d'un astérisque se basent sur un total de 382 fiches bilans (203 simples et 179 intermédiaires).

TYPES DE COLLECTES



6 336,5*

sacs de déchets ont été collectés par les participants.



454,853 m³*

Il s'agit du volume total de déchets collectés.



12 534*

personnes ont été sensibilisées, dont **38,3%*** de scolaires.



377,35 km*

de linéaire collecté par les participants des Initiatives Océanes.

TOTAL DES DÉCHETS RAMASSÉS PAR LES ORGANISATEURS AYANT EFFECTUÉ UNE QUANTIFICATION COMPLÈTE

En 2017, nous avons demandé aux participants des Initiatives Océanes de prendre part à une opération de science participative en remplissant une fiche bilan intermédiaire afin de mieux connaître l'état des littoraux européens et mondiaux par rapport à la pollution par les déchets aquatiques. Pour cela, nous leur avons demandé de répondre à des questions sur le lieu de leur collecte et de quantifier **33 types de déchets classés par matières et par usages**. Cette quantification simplifiée se base sur la master list du protocole harmonisé européen.

179 organisateurs accompagnés par 5 401 personnes se sont prêtés à cet exercice. Le nombre total de déchets ramassés au cours de ces opérations est de 235 840 soit un volume de 197,673 m³.

TOP 10 DES DÉCHETS RETROUVÉS



1.

MÉGOTS DE CIGARETTES



2.

FRAGMENTS DE PLASTIQUE
2,5-50 CM

3.

TOUS TYPES DE BOUTEILLES
PLASTIQUE

4.

FRAGMENTS DE POLYSTYRÈNE
2,5-50 CM

5.

SACS PLASTIQUE
ET FRAGMENTS

6.

MORCEAUX DE VERRE



7.

BOUCHON BOUTEILLES



8.

EMBALLAGES ALIMENTAIRES



9.

EMBALLAGES SNACKS
SUCRERIES

10.

PÊCHE :
CORDES,
CORDELÈTTES
(DIAMÈTRE < 1 CM)

78,2%

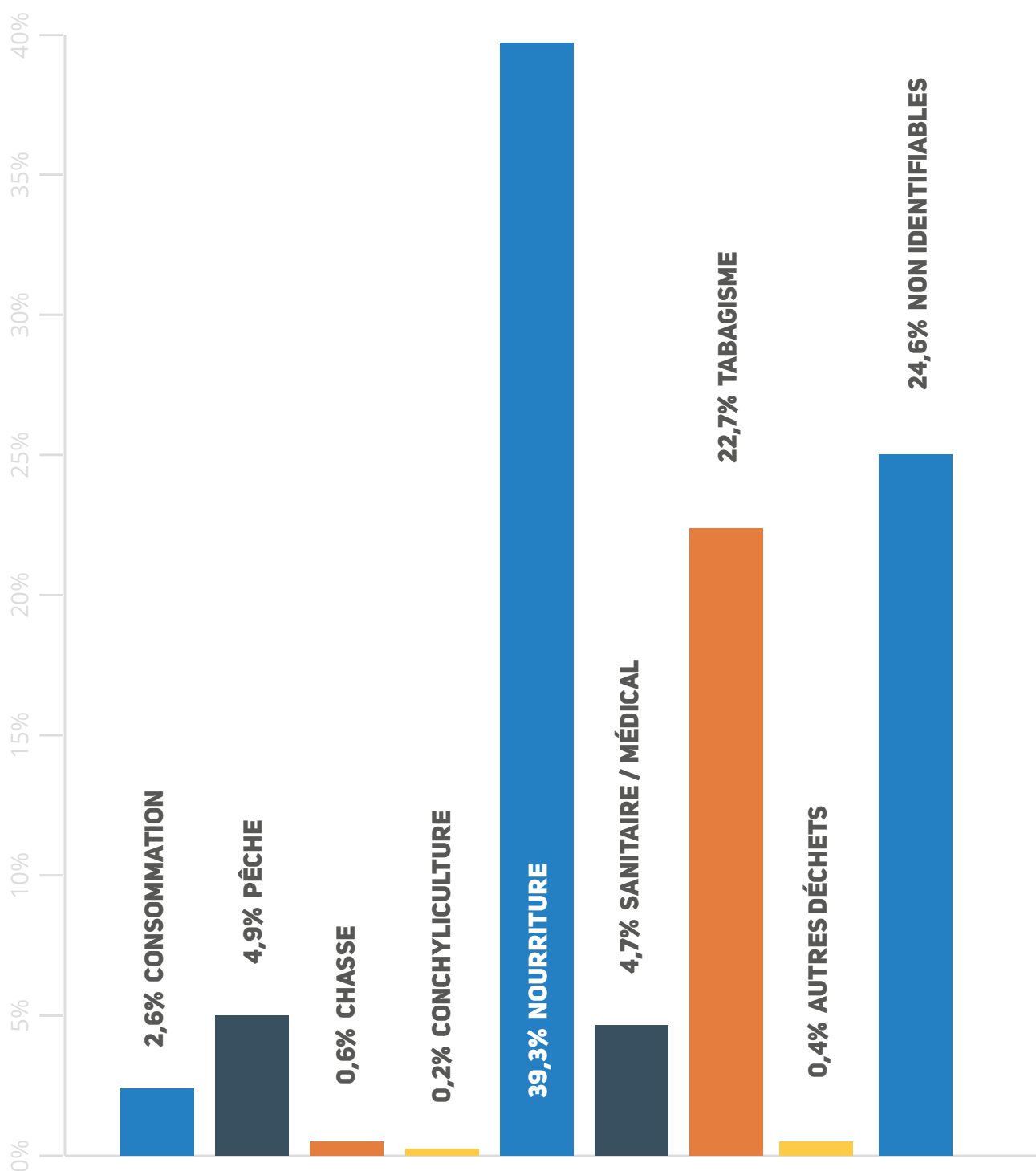
78,2% des déchets ramassés sont des objets à usage unique.

On entend par usage unique des objets destinés à n'être utilisés qu'une seule fois (exemple sac plastique ou paille).

❖ RÉPARTITION DES DÉCHETS COLLECTÉS PAR USAGES

Nous avons regroupé les différents types de déchets par grande catégorie d'usage. Les huit catégories sont :

- **déchets provenant de biens de consommation courante** (ex : sacs plastique, jouets, chaussures, vêtements),
- **déchets issus de la pêche professionnelle et amateur** (ex : cordes, fils de pêche),
- **déchets issus de l'activité de chasse** (cartouches)
- **déchets issus de la conchyliculture**
- **déchets d'emballage et contenants de nourriture** (ex : emballages de nourriture, gobelets, couverts),
- **déchets sanitaires et médicaux** (ex : emballages de médicament, tampons et applicateurs),
- **déchets issus du tabagisme** (ex : paquets de cigarettes, mégots),
- **autres déchets** (déchets identifiables mais ne pouvant pas être catégorisés, ex : pièces de voiture, biomédias),
- **déchets non identifiables** (fragments de plastique, de polystyrène).



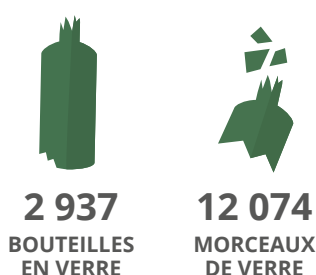
TOTAL DES DÉCHETS COLLECTÉS

Nombre total d'items collectés sur 179 opérations : 235 840 items quantifiés.

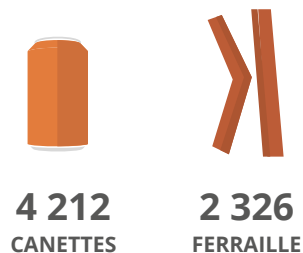
PLASTIQUE



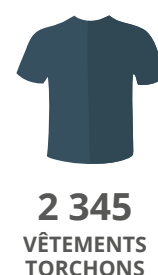
VERRE



MÉTAL



TISSUS





FOCUS SUR LE MILIEU MARIN : PLAGES ET FONDS MARINS

TOP 10 DES DÉCHETS RETROUVÉS



1.

MÉGOTS DE
CIGARETTES



2.

FRAGMENTS
DE PLASTIQUE
2,5-50 CM



3.

TOUS TYPES DE
BOUTEILLES
PLASTIQUE



4.

FRAGMENTS DE
POLYSTYRÈNE
2,5-50 CM



5.

SACS PLASTIQUE
ET FRAGMENTS



6.

MORCEAUX
DE VERRE



7.

BOUCHON
BOUTEILLES



8.

EMBALLAGES
ALIMENTAIRES



9.

DÉCHETS
SANITAIRES :
COTONS-TIGES



10.

PÊCHE :
CORDES,
CORDETTES
(DIAMÈTRE < 1 CM)

« **78%** des déchets retrouvés
sur les plages sont des
plastiques à usage unique. »

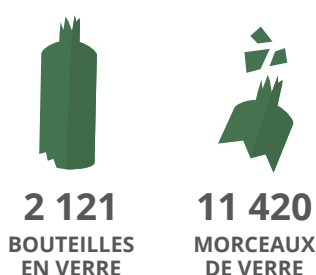
TOTAL DES DÉCHETS RETROUVÉS DANS LE MILIEU MARIN

Nombre total d'items collectés sur 151 opérations : 214 396 items quantifiés.

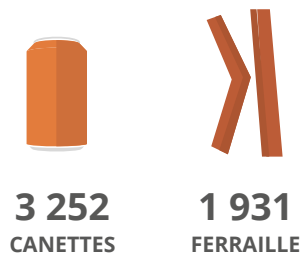
PLASTIQUE



VERRE



MÉTAL

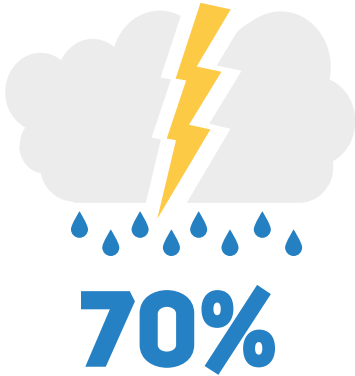


TISSUS



ÉVÉNEMENTS AYANT EU LIEU SUR LES LIEUX DE COLLECTES

22% des organisateurs interrogés ont identifié un ou plusieurs événements pouvant avoir eu une influence sur la quantité de déchets retrouvés sur les plages et les fonds marins.



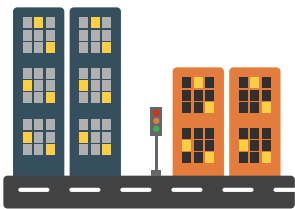
ont signalé des événements météorologiques exceptionnels avant leur opération : tempêtes, grandes marées, crues des cours d'eau.



ont signalé des événements liés à une activité festive : événements sportifs fêtes communales (notamment feux d'artifices), lieu habituel de regroupement (soirées sur la plage).

TYPES D'ACTIVITÉS

Types d'activités se déroulant sur les plages et à proximité des fonds marins où ont eu lieu les collectes. Plusieurs types d'activités peuvent se dérouler sur une même zone. Les pourcentages sont donnés à titre informatif.



82%

des plages choisies par les organisateurs pour leur collecte se situent à proximité immédiate d'une ville.



83%

des plages choisies par les organisateurs pour leur collecte se situent près d'une zone très fréquentée (touristique).



55%

des plages examinées se situent près d'une rivière ou cours d'eau.

« **8 000 000**

*de tonnes de déchets
arrivent dans les océans
chaque année »*



FOCUS SUR LES COURS D'EAU : RIVIÈRES ET LACS

TOP 10 DES DÉCHETS RETROUVÉS



1.

MÉGOTS DE
CIGARETTES



2.

TOUS TYPES DE
BOUTEILLES
PLASTIQUE



3.

FRAGMENTS
DE PLASTIQUE
2,5-50 CM



4.

FRAGMENTS DE
POLYSTYRÈNE
2,5-50 cm



5.

EMBALLAGES
SNACKS
SUCRERIES



6.

EMBALLAGES
ALIMENTAIRES



7.

SACS PLASTIQUE
ET FRAGMENTS



8.

CANETTES



9.

BOUTEILLES
EN VERRE



10.

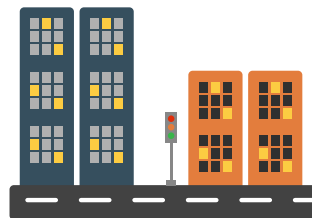
BOUCHON
BOUTEILLES

QUELQUES CHIFFRES



88%

des déchets ramassés sur les
berges des lacs et rivières sont
des déchets plastique à usage
unique.



93%

des lieux de collecte en rivières et cours
d'eau se situent à proximité d'une ville
ou d'un village en amont.

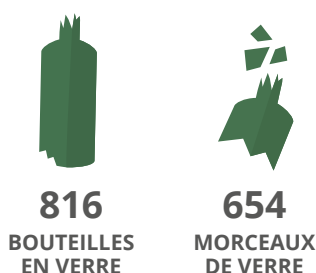
TOTAL DES DÉCHETS RETROUVÉS DANS LES COURS D'EAU

Nombre total d'items collectés sur 28 opérations : 21 444 items quantifiés.

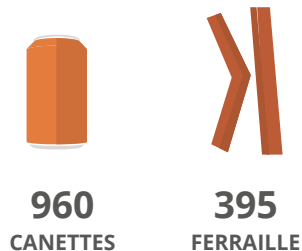
PLASTIQUE



VERRE



MÉTAL

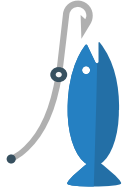


TISSUS



TYPES D'ACTIVITÉS

Types d'activités se déroulant sur les cours d'eau où ont eu lieu les collectes. Plusieurs types d'activités peuvent se dérouler sur un même cours d'eau. Les pourcentages sont donnés à titre informatif.



61%

des sites sont des zones importantes de pêche.



25%

des sites sont situés à proximité de zones de chasse.



25%

sont en aval de zones agricoles.



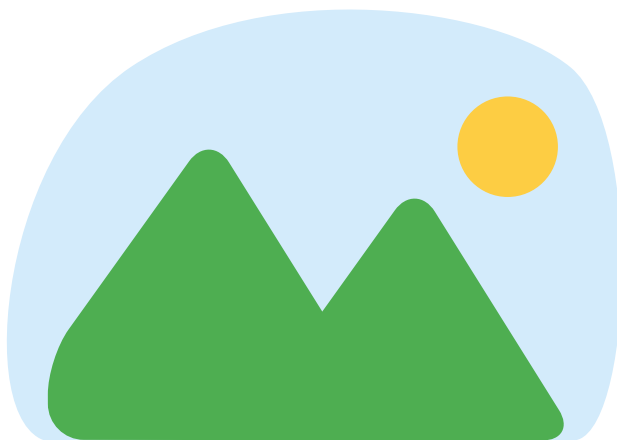
21%

sont en aval de zones industrielles.



36%

sont des zones de pratiques sportives et/ou aquatiques.



Autres activités mentionnées par les organisateurs sur le bassin versant du cours d'eau ou à proximité des berges du lac : tourisme fluvial, promenade, commerces, guinguettes, zones d'observation d'oiseaux.

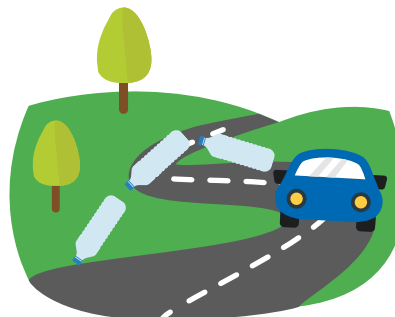
PERCEPTION DE L'ORIGINE DES DÉCHETS

Nous avons demandé aux participants de déterminer selon eux, l'origine des déchets retrouvés sur leurs collectes. Voici leurs réponses :



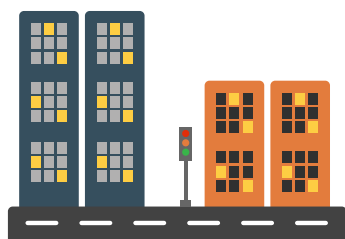
62%

Pour 62%, des organisateurs, les déchets retrouvés sont liés à des incivilités : abandon sur place suite à un pique-nique, promenade, activités sportives.



12%

Pour 12% les déchets proviennent d'incivilités d'automobilistes qui jettent leurs déchets par la fenêtre dans des routes situées non loin du lieu de collecte.



38%

Pour 38% des organisateurs, les déchets retrouvés sont issus d'une mauvaise gestion des déchets dans les villes situées en amont. Ils sont jetés en ville et transportés par le vent ou le ruissellement et le réseau d'eaux usées.



12%

Pour 12% les déchets retrouvés s'expliquent par la présence d'exploitations agricoles en amont.

AUTRES DECHETS RETROUVÉS EN GRAND NOMBRE

41% des organisateurs ont signalé avoir trouvé de grandes quantités d'autres déchets lors de leurs opérations de quantification (déchets non répertoriés dans la liste).



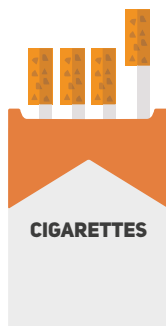
DES LINGETTES NETTOYANTES

Beaucoup de personnes continuent à jeter ces nouveaux produits synthétiques à usage unique dans les toilettes ce qui crée des dommages aux systèmes d'épuration des eaux à hauteur de 500 à 1000 millions d'euros par an dans l'ensemble de l'UE. 2 sceaux entiers de lingettes ont été retrouvés sur une collecte en rivière en Belgique et plus de 40 ont été ramassées sur une plage de Marseille.



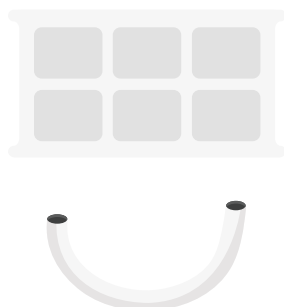
GRAND NOMBRE DE SERINGUES

Ainsi que d'autres déchets médicaux trouvés en Italie.



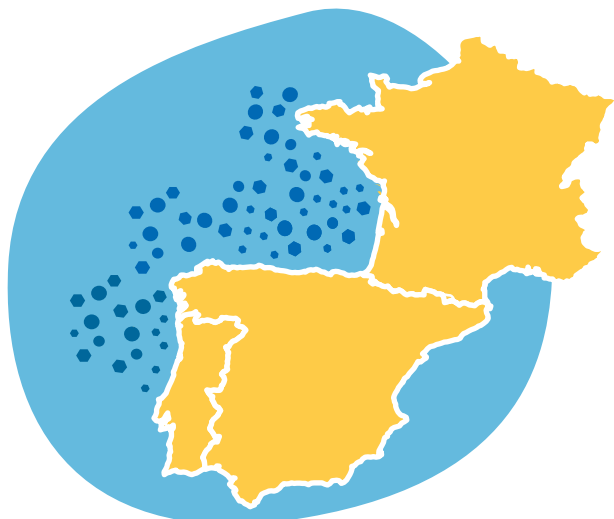
PAQUETS DE CIGARETTE

En plus des mégots de cigarette, les organisateurs ont ramassé de nombreux autres déchets liés au tabagisme comme les paquets de cigarettes ou le film plastique qui les entourent. Lors d'une collecte en Tunisie, les organisateurs ont trouvés de nombreux paquets de cigarette de contrebande.



DÉCHETS DU BTP

Parpaing, céramique, tuyaux, gravats, PVC autant de déchets retrouvés par nos organisateurs sur toutes les façades maritimes et qui sont souvent issus de travaux aussi bien public que privé. Lors d'une collecte en Espagne, plus de 61 tuiles ont été retrouvées.



DU POLYSTYRÈNE DE TOUTES TAILLES

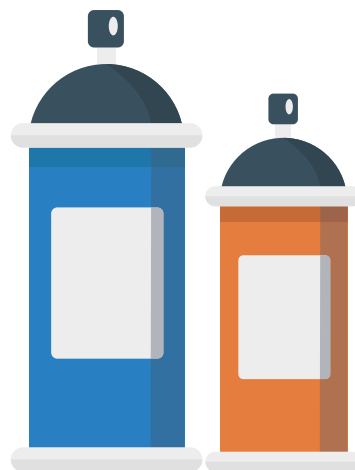
Les organisateurs des Initiatives Océanes 2017 ont été nombreux à nous signaler la présence de résidus de polystyrène et ce, sur l'ensemble des façades. 118 morceaux de polystyrène de plus de 50 cm ont ainsi été ramassés sur une plage du Golfe de Gascogne en Espagne tandis que des organisateurs de la façade Manche, Mer du Nord et Golfe de Gascogne nous ont indiqué la présence de billes de polystyrène en grande quantité (plus de 903 billes sur une collecte et 3 sacs entièrement remplis de petits morceaux lors d'une collecte en Espagne (Golfe de Gascogne).

ETAUSSI...



24

Fleurs en plastiques trouvés sur les berges d'un lac en Espagne



4 364

Bombes aérosols de peinture trouvées par les participants aux Initiatives Océanes à proximité d'une rivière en Espagne.



OBJETS INSOLITES

LES COURS D'EAU ET LES OCÉANS : GRAND DEPOTOIR DE L'ACTIVITÉ HUMAINE

55 gros objets ou objets insolites ont été trouvés par les participants lors des Initiatives Océanes 2017.



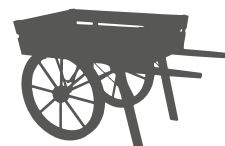
UNE TÊTE DE PÈRE NOËL
EN PLASTIQUE



UNE CARCASSE DE
COMBI VOLKSWAGEN



UNE CLOCHE



TROIS CHARRETTES



UNE BOULE DE PÉTANQUE



UN HARPON



DES CHEVEUX
SYNTHÉTIQUES

AU RAYON ÉLECTROMÉNAGER



5 FRIGOS



2 ASPIRATEURS



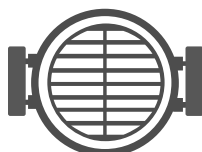
3 MORCEAUX DE TÉLÉVISION
(ANTENNE, TUBE CATHODIQUE, ÉCRAN)



2 TAMBOURS
DE LAVE-LINGE



2 MICRO-ONDES



1 BARBECUE

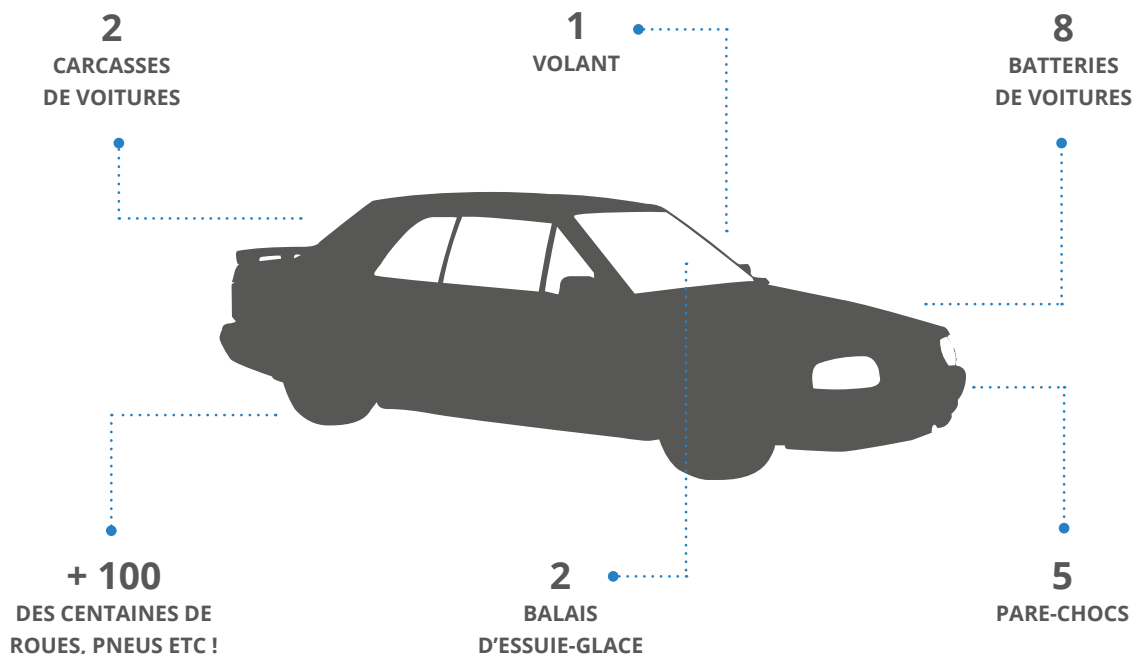


1 GRILLE-PAIN

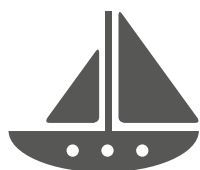


DES ENCEINTES

AU RAYON AUTOMOBILE :



SANS OUBLIER LES INCONTOURNABLES



11 MORCEAUX DE BATEAUX



2 ANCRES



3 TÉLÉPHONES PORTABLES



2 CADDIES



3 MORCEAUX DE PLANCHES DE SURF



2 POUBELLES DE VILLES



4 VÉLOS

02

BILAN PAR
FAÇADES
MARITIMES



GOLFE DE GASCOGNE

À PARTIR DE LA BAIE D'AUDIERNE (FRANCE), JUSQU'AU CABO ORTEGAL, (ESPAGNE)

■ DONNÉES GÉNÉRALES SUR TOUTE LA FAÇADE

Extrapolation basée sur un total de 459 opérations qui se sont déroulées sur cette façade maritime.



16 884*

participants sensibilisés,
dont 7 824* scolaires.



6 336*

sacs de déchets ont été
collectés par les participants.



404 549 m*

405 km de linéaire côtier, de berges de
lac et rivière ont été passé au peigne fin
par les participants de cette façade.



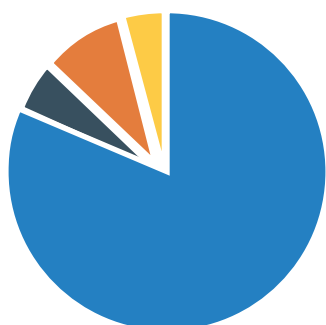
430 m³*

Il s'agit du volume total
de déchets collectés.

■ RÉSULTATS ISSUS DE LA QUANTIFICATION DES DÉCHETS

Les 76 opérations de quantification ont eu lieu en Espagne (40 collectes) et en France (36 collectes). **62 579 items ont été ramassés et quantifiés lors de 76 opérations, sur une distance de 65 550 mètres, ce qui représente un volume de 47,268 m³.**

TYPES DE COLLECTE



● PLAGES - 81,58%

● LACS - 9,21%

● RIVIÈRES - 5,26%

● FONDS MARINS - 3,95%

TOP 5 DES DÉCHETS COLLECTÉS



FRAGMENTS
DE PLASTIQUE
2,5-50 CM



MÉGOTS DE
CIGARETTES



MORCEAUX
DE VERRE



EMBALLAGES
ALIMENTAIRES



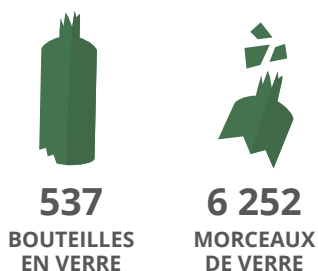
FRAGMENTS DE
POLYSTYRÈNE
2,5-50 CM

TOTAL DES DÉCHETS RETROUVÉS DANS LE MILIEU MARIN ET LES COURS D'EAU

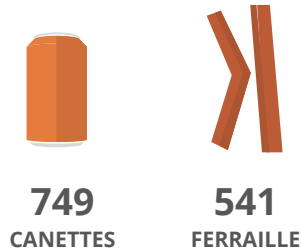
PLASTIQUE



VERRE



MÉTAL



TISSUS



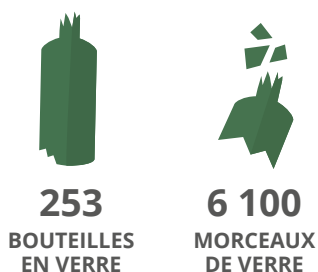
TOTAL DES DÉCHETS RETROUVÉS DANS LE MILIEU MARIN

58 739 items ont été ramassés et quantifiés lors de 65 opérations menées sur les plages et fonds marins de cette façade maritime, sur une distance totale de 46 350 mètres, ce qui représente un volume de 42,353 m³. 762 sacs ont été ramassés au cours de 65 opérations (36 en Espagne et 29 en France).

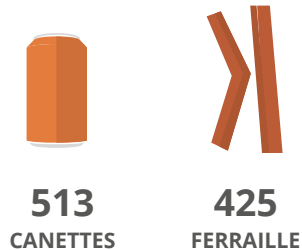
PLASTIQUE



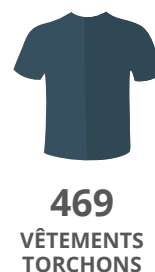
VERRE



MÉTAL



TISSUS



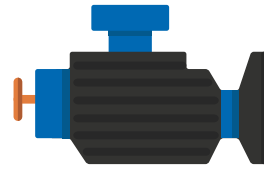
QUELQUES CHIFFRES

19,73%

des déchets sont des morceaux de plastique entre 2,5 et 50 cm dont on ne peut pas déterminer l'origine

16,87%

des déchets collectés sont des mégots



4

moteurs ont été récupérés lors d'une opération de collecte sous-marine à Bermeo en Espagne.



40

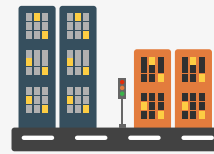
Morceaux de caoutchouc utilisés en conchyliculture ont été ramassés sur une plage en Vendée.

Concernant les plages où ont eu lieu les opérations de science participative :



77%

des plages où ont eu lieu les opérations de quantification sont des plages touristiques.



85%

des lieux de collectes se situent à proximité d'une ville ou un village en amont.

TYPES D'ACTIVITÉS

Les principales activités se déroulant sur cette façade maritime, selon le témoignage des participants aux Initiatives Océanes. Plusieurs types d'activités peuvent avoir lieu sur une même zone.



66,2%

des plages sont des zones d'activités nautiques (baignade, kite surf, surf, voile, stand up paddle, plongée...)



63,1%

des plages sont situées à proximité de zones de pêche professionnelle ou de loisir.



35,4%

des plages sont situées à proximité d'une zone d'activité portuaire (port de plaisance, de pêche, commercial...)

TOTAL DES DÉCHETS RETROUVÉS DANS LES COURS D'EAU

3 840 items ont été ramassés et quantifiés lors de 11 opérations menées sur les cours d'eau de cette façade, sur une distance totale de 19 200 mètres, ce qui représente un volume de 4,915 m³. 90 sacs ont été ramassés au cours de 11 opérations (4 en Espagne et 7 en France).

PLASTIQUE



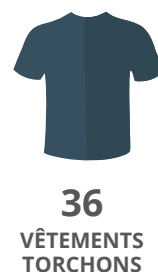
VERRE



MÉTAL



TISSUS



QUELQUES CHIFFRES



24,87%
des déchets collectés
sont des mégots de cigarette.



7,42%
sont emballages de
friandises, sucreries.



2
fois moins de déchets ont été collectés sur
les berges des lacs et rivières de la façade
golfe de Gascogne par rapport à 2016.



40
Cartouches de chasse ont été
ramassés lors d'une collecte
autour d'un lac en Gironde.

PERCEPTION DE L'ORIGINE DES DÉCHETS

Nous avons demandé aux participants de déterminer selon eux, l'origine des déchets retrouvés sur leurs collectes. Voici leurs réponses :



91%
Des organisateurs ont signalé
la présence d'une ville en amont
de la zone de collecte.



82%
des personnes interrogées pensent que les
déchets qu'ils ont retrouvés sont issus d'incivilités
quotidiennes, abandonnés directement sur
les berges des cours d'eau ou à proximité (activités de
pêche, événements festifs, pique-nique, promenade).

OH LA LA EAUX VIVES

COLLECTES EMBARQUÉES GAVE DE PAU (FRANCE), 19 MARS 2017 ET 5 NOVEMBRE 2017.



« 50 participants bénévoles avec le sourire et les bottes malgré le temps. En une matinée 2 conteneurs de 660 litres chacun. Les ateliers ont permis de quantifier, d'apprendre à trier les micro-déchets et les quantifier. On a créé avec les artistes et découvert ou échangé sur le Zéro Déchet, ils sont tous répartis avec une capsule Kinder qui permet de transporter du dentifrice fait maison en poudre d'argile blanche, blanc de Meudon et HE.

Nous avons trouvé des petits jouets, des bâtons de coton tige et sucette en forte hausse, du coup à l'accueil de Ohlala il y aura dès mars des Oriculis en inox en vente. Nous avons également organisé une session de prélèvement de macro et micro déchets en partenariat avec l'Université de Pau et des Pays de l'Adour. Ils ont été prélevés sur une surface d'environ 450 m sur 2 secteurs puis triés et comptabilisés :

- 321 micros déchets de moins 1cm
- 691 macros déchets entre 1cm et 8cm
- 158 déchets non fragmentés (entier). »





MANCHE MER DU NORD

ROYAUME-UNI, NORD DE LA FRANCE, BELGIQUE, PAYS BAS, DANEMARK, OUEST DE L'ALLEMAGNE, NORVÈGE, SUÈDE.

■ DONNÉES GÉNÉRALES SUR TOUTE LA FAÇADE

Extrapolation basée sur un total de 171 opérations qui se sont déroulées sur cette façade maritime.



4 524*

participants sensibilisés,
dont 1 172* scolaires.



2 298*

sacs de déchets ont été
collectés par les participants.



198 011 m*

de linéaire côtier, de berges, de lacs et de
rivières, soit 198 km ont été examinés par les
participants des Initiatives Océanes.



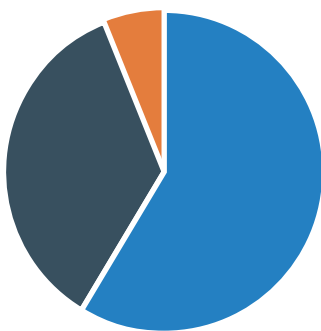
140 m³*

Il s'agit du volume total
de déchets collectés.

■ RÉSULTATS ISSUS DE LA QUANTIFICATION DES DÉCHETS

Les 17 opérations de quantification ont eu lieu en France (16 collectes), Belgique (1 collectes). **17 369 items ont été ramassés et quantifiés lors de 17 opérations (tous types confondus) sur une distance de 14 550 mètres ce qui représente un volume de 14,42 m³.**

TYPES DE COLLECTE



● PLAGES - 58,82%

● LACS - 5,88%

● RIVIÈRES - 35,29%

TOP 5 DES DÉCHETS COLLECTÉS



MÉGOTS DE
CIGARETTES



FRAGMENTS
DE PLASTIQUE
2,5-50 CM



EMBALLAGES
SNACKS, SUCRERIES



FRAGMENTS DE
POLYSTYRÈNE
2,5-50 CM



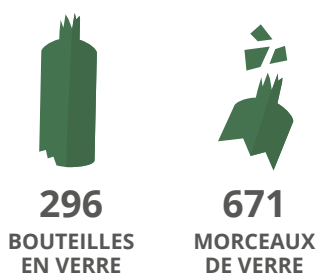
SACS PLASTIQUE
ET FRAGMENTS

TOTAL DES DÉCHETS RETROUVÉS DANS LE MILIEU MARIN ET LES COURS D'EAU

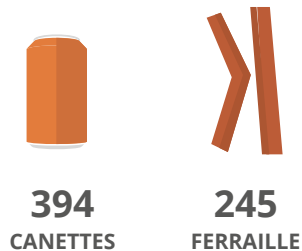
PLASTIQUE



VERRE



MÉTAL



TISSUS



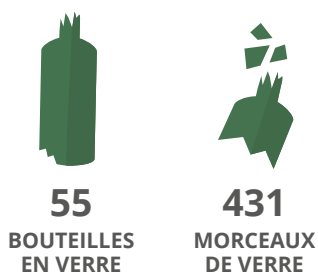
TOTAL DES DÉCHETS RETROUVÉS DANS LE MILIEU MARIN

10478 items ont été ramassés et quantifiés lors de 10 opérations menées sur les plages de cette façade maritime, sur une distance totale de 7850 mètres, ce qui représente un volume de 5,8 m³. 92 sacs ont été ramassés au cours de 10 opérations en France.

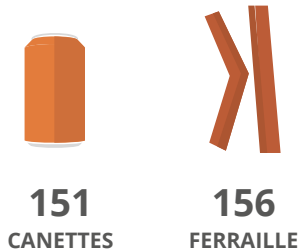
PLASTIQUE



VERRE



MÉTAL



TISSUS



QUELQUES CHIFFRES



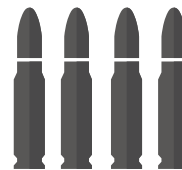
36,7%

des déchets sont des mégots de cigarettes.



5,19%

des déchets collectés sont des bouchons de bouteilles en plastique.



125

Cartouches de chasse ont été ramassées sur une seule collecte de cette façade maritime.



80%

pour 80% des participants, la façade Manche Mer du Nord est une zone importante de navigation.



90%

des plages où ont eu lieu les opérations de quantification sont des plages à forte fréquentation touristique.



90%

des plages où ont eu lieu les opérations de quantification sont à proximité immédiate d'un centre urbain.

TYPES D'ACTIVITÉS

Les principales activités se déroulant sur cette façade maritime, selon le témoignage des participants aux Initiatives Océanes. Plusieurs types d'activités peuvent avoir lieu sur une même zone.



80%

des plages où ont eu lieu les collectes sont des zones d'activités nautiques (notamment voile, kite surf et plaisance).



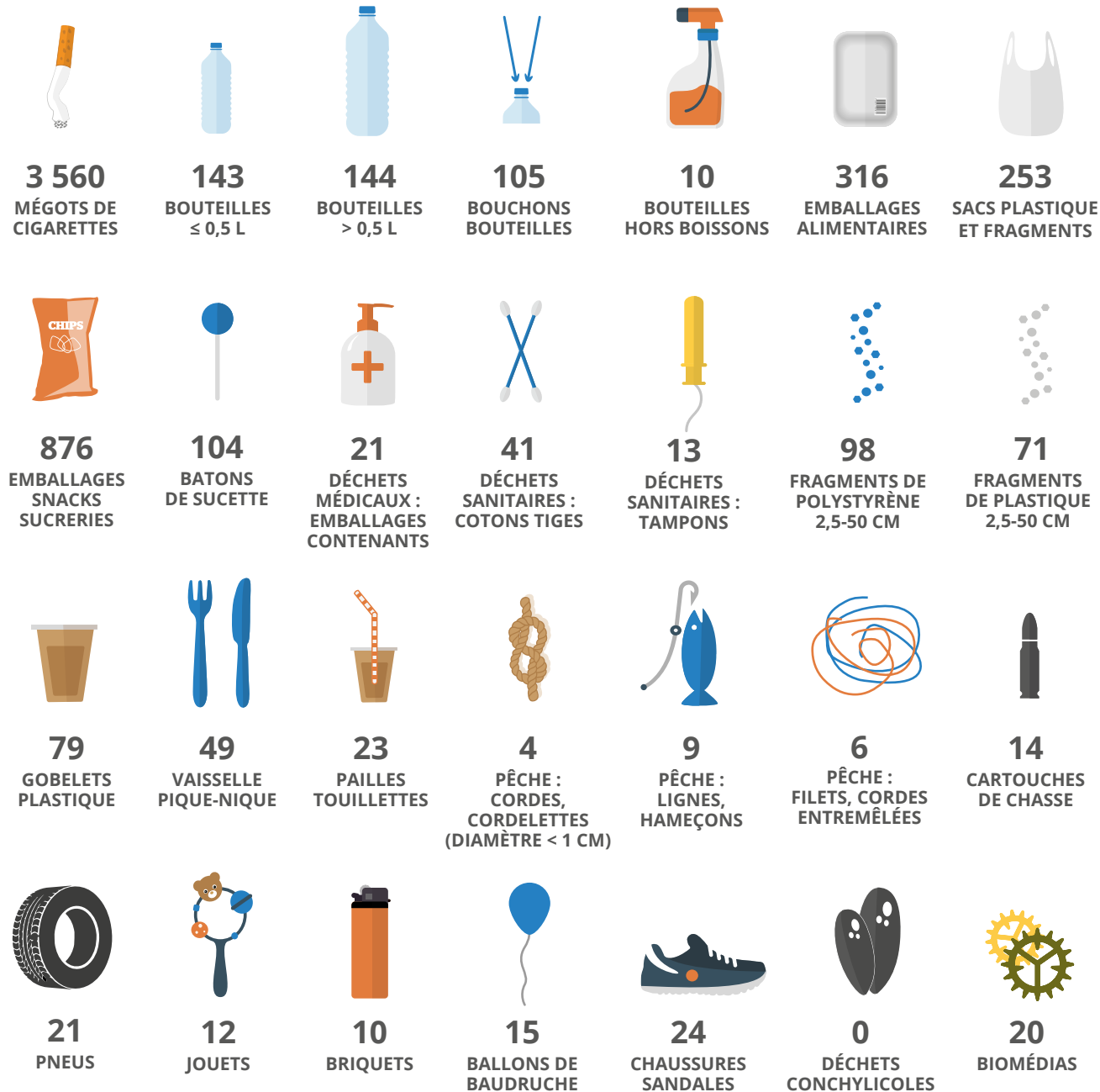
40%

des plages sont situées à proximité d'une zone d'activité portuaire. Les organisateurs nous ont signalé que cette zone de la Manche était très fréquentée par des liaisons maritimes entre la France et le Royaume Uni.

TOTAL DES DÉCHETS RETROUVÉS DANS LES COURS D'EAU

6 891 items ont été ramassés et quantifiés sur les cours d'eau de cette façade, sur une distance totale de 6 700 mètres, ce qui représente un volume de 8,62 m³. 105 sacs ont été ramassés au cours de 7 opérations (1 en Belgique, 6 en France).

PLASTIQUE



VERRE



MÉTAL



TISSUS



QUELQUES CHIFFRES

Les déchets les plus retrouvés sur les berges des rivières de cette façade sont :



51,66%
MÉGOTS DE
CIGARETTES



12,71%
EMBALLAGES
SNACKS, SUCRERIES



14
Pneus ont été ramassés sur 2,5 km
de berges de la Seille et la Servonne
en Saône et Loire (France)



100%

des collectes ont eu lieu dans des cours d'eau
situés à proximité de zones agricoles.

PERCEPTION DE L'ORIGINE DES DÉCHETS

Nous avons demandé aux participants de déterminer selon eux, l'origine des déchets retrouvés sur leurs collectes. Voici leurs réponses :



Les organisateurs ont souligné des incivilités (abandon sur place par des promeneurs, présence d'un collège près de la rivière, pêcheurs) mais également des phénomènes de crues et d'inondations qui charrient des déchets en provenance des villes et d'exploitations agricoles ainsi que la présence de dépôts sauvages à proximité des cours d'eaux.

OLIVIER BOURILLON, NETTOYAGE D'HIVER DE LA CLOUÈRE ET ETANG DE VERNEUIL

VIENNE (FRANCE), 12 JANVIER 2017.



« J'ai rejoint la Maison Familiale Rurale de Gençay il y a 3 ans en tant qu'animateur culturel et mon prédécesseur avait à l'époque mis en place un programme de sensibilisation pour les jeunes sur les enjeux environnementaux. Comme je suis personnellement très attaché à la protection de la nature, aussi bien de la faune que de la flore, c'est évidemment un programme que je souhaitais faire perdurer et développer.

L'idée est de lier la thématique de l'environnement avec le programme scolaire : nous planifions ainsi un temps fort de sensibilisation sur une semaine durant laquelle plusieurs actions sont menées (débat, visionnage de documentaires, etc.), et une grande collecte en bord de rivière est organisée.

L'année dernière nous avons aussi programmé un visionnage-débat sur le 7ème continent, cette 'soupe de plastique' qui s'est formée par l'effet des courants dans le nord de l'océan Pacifique. Une exposition autour des conséquences vu dans le reportage faisait suite au visionnage-débat organisé.

Nous essayons de sensibiliser au maximum les jeunes sur le fait qu'un déchet laissé dans la nature finit forcément dans la mer. Toutes les semaines les jeunes doivent remplir quelques tâches relatives à l'environnement, comme par exemple s'assurer que tous les déchets de la structure ont bien été triés, qu'aucun ne soit dans le parc du bâtiment.

Ce que l'on retrouve le plus souvent dans les collectes ce sont les bouchons de bouteilles plastiques, les emballages de nourriture et le matériel de pêche. L'étang est un lieu de rassemblement pour les familles, amis, pêcheurs et malheureusement beaucoup trop de déchets sont retrouvés à cet endroit.

Une année nous avons retrouvé un panneau de signalisation et une grande grille en métal, sûrement utilisé pour une buse de sortie de l'étang. Nous avons aussi repéré une sorte de décharge sauvage de pneus en amont de la rivière, nous tentons de faire le nécessaire pour que nous n'ayons plus à ramasser ce genre de déchet ou n'importe quel autre ! »

« Ce que l'on retrouve le plus souvent dans les collectes ce sont les bouchons de bouteilles plastiques, les emballages de nourriture et le matériel de pêche. »

MÉDITERRANÉE OCCIDENTALE

FRANCE, ESPAGNE, ITALIE, MAROC, TUNISIE, ALGÉRIE.

■ DONNÉES GÉNÉRALES SUR TOUTE LA FAÇADE

Extrapolation basée sur un total de 255 opérations qui se sont déroulées sur cette façade maritime.



9 781*

participants sensibilisés,
dont 2 332* scolaires.



6 029*

sacs de déchets ont été
collectés par les participants.



234 955 m*

de linéaire côtier, de berges, de lacs et
rivières, soit 235 km ont été examinés par
les participants des Initiatives Océanes.



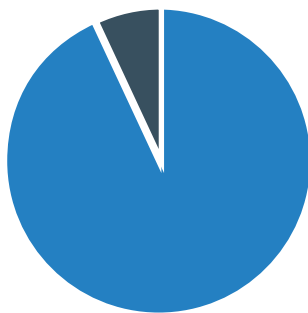
481 m³*

Il s'agit du volume total
de déchets collectés.

■ RÉSULTATS ISSUS DE LA QUANTIFICATION DES DÉCHETS

Les 45 opérations de quantification ont eu lieu en Algérie (1), Espagne (12), France (24), Italie (7) et Tunisie (1).
113 822 items ont été ramassés et quantifiés sur une distance de 38 350 mètres ce qui représente un volume de 85,375 m³.

TYPES DE COLLECTE



● PLAGES - 93,33%

● RIVIÈRES - 6,67%

TOP 5 DES DÉCHETS COLLECTÉS



MÉGOTS DE
CIGARETTES



TOUS TYPES DE
BOUTEILLES
PLASTIQUE



FRAGMENTS
DE PLASTIQUE
2,5-50 CM



SACS PLASTIQUE
ET FRAGMENTS



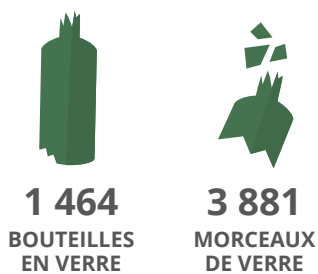
FRAGMENTS DE
POLYSTYRÈNE
2,5-50 CM

TOTAL DES DÉCHETS RETROUVÉS DANS LE MILIEU MARIN ET LES COURS D'EAU

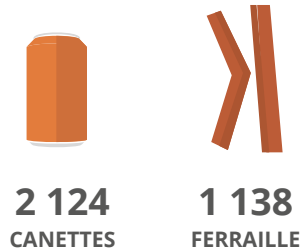
PLASTIQUE



VERRE



MÉTAL



TISSUS



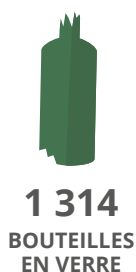
TOTAL DES DÉCHETS RETROUVÉS DANS LE MILIEU MARIN

110 943 items ont été ramassés et quantifiés lors de 42 opérations menées sur cette façade maritime, sur une distance totale de 36 350 mètres, ce qui représente un volume de 81,46 m³. 886 sacs ont été ramassés au cours de 42 opérations (1 en Algérie, 12 en Espagne, 21 en France 7 en Italie et 1 en Tunisie).

PLASTIQUE



VÉRRE



MÉTAL



TISSUS



QUELQUES CHIFFRES

25,33%

des déchets collectés sont des mégots de cigarette.

17,23%

des déchets collectés sont des bouteilles plastique (boisson).

3,64%

des items collectés sont des cotons tiges.

De nombreux déchets sanitaires sont trouvés sur les plages de méditerranée occidentale. Ainsi sur une plage à Marseille **40 lingettes ont été ramassées** par des lycéens.



31%

des organisateurs ont identifié un ou plusieurs événements pouvant avoir une influence sur la quantité de déchets retrouvés sur les plages de cette façade.



58%

des organisateurs ont signalé qu'il y avait eu des événements météorologiques pouvant expliquer la quantité et les types de déchets retrouvés lors de leur opération.



95%

des plages où ont eu lieu les opérations de quantification sont des plages à forte fréquentation touristique.



86%

des plages où ont eu lieu les opérations de quantification sont situées à proximité d'un centre urbain.



Des milliers de bouteilles plastique ont été ramassées par nos bénévoles sur plusieurs collectes en Méditerranée Occidentale. Ainsi, presque 10 000 bouteilles ont été collectées en Tunisie près de Djerba et 4530 bouteilles de plus de 50 cl ont été quantifiées sur la plage de Sainte Asile dans le Var (France).

TYPES D'ACTIVITÉS

Principales activités se déroulant sur cette façade maritime, selon le témoignage des participants aux Initiatives Océanes (plusieurs types d'activités peuvent avoir lieu sur une même zone) :



71,42%

des plages sont des zones d'activités nautiques (baignade, kite surf, surf, voile, stand up paddle, plongée...)



66,7%

des plages où ont eu lieu les collectes sont situées à proximité de zones de pêche (professionnelle et récréative)

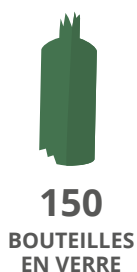
TOTAL DES DÉCHETS RETROUVÉS DANS LES COURS D'EAU

2 879 items ont été ramassés et quantifiés lors de 3 opérations menées sur les cours d'eau de cette façade, sur une distance totale de 2000 mètres, ce qui représente un volume de 3,915 m³. 87 sacs ont été ramassés au cours de 3 opérations en France.

PLASTIQUE



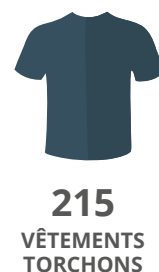
VERRE



MÉTAL



TISSUS



QUELQUES CHIFFRES

Les déchets les plus retrouvés sur les berges des rivières de cette façade sont :



28,27%

FRAGMENTS
DE PLASTIQUE
2,5-50 CM



17,26%

FRAGMENTS DE
POLYSTYRÈNE
2,5-50 CM



39 SACS

Ont été ramassés sur les berges du Lez.
4 ont été remplis uniquement avec des textiles.



COLLECTE DES BERGES DE L'EYGUES

L'organisateur a signalé que les déchets retrouvés provenaient des villes et villages en amont, de l'agriculture en bordure de rivière (viticulture et arboriculture fruitière) mais également de l'activité de chasse. Sur 764 morceaux de déchets plastiques, 678 étaient issus de l'activité agricole (protections de pieds de vigne, tuyaux d'arrosage, sacs d'engrais bio, 1 bidon - vide - d'herbicide Monsanto,...). 195 de ces déchets agricoles étaient constitués de plastique brûlé fondu (sur place en bordure de champ par un ou des exploitants agricoles).

TÉMOIGNAGE

ANDREA CAVALLERONI, PLUSIEURS COLLECTES PORTOFINO, ITALIE.

« Je fais des Initiatives Océanes parce que l'environnement et l'océan sont des domaines qui me tiennent à cœur, et que je pense que le plastique est un des plus grands problèmes auxquels nous devons faire face aujourd'hui. J'ai déjà réduit ma consommation de plastique, et à terme je voudrais l'exclure totalement. Les Initiatives Océanes sont un bel outil pour sensibiliser les participants mais aussi les personnes atteintes sur les réseaux sociaux grâce aux photos et aux visuels des déchets collectés grâce au dispositif.

C'est grâce à la newsletter Surfrider de juin que j'ai souhaité organiser ma première Initiative Océane. Ensuite, ce sont des amis de Outdoor Portofino qui, inspirés par la première action, ont décidé d'organiser une collecte en kayak. Et puis en décembre, après avoir vu les tonnes de déchets apportés par les fortes vagues, j'ai organisé une

troisième collecte, où beaucoup de personne se sont mobilisées (peut-être à la suite d'une prise de conscience en voyant l'étendue des dégâts). Je pense que je suis en train de gagner de l'expérience pour organiser d'autres nettoyages, et m'engager davantage dans le problème des déchets plastiques marins.

J'ai trouvé les participants très actifs pendant les ramassages, et je crois qu'ils ont pu avoir un aperçu du problème grâce à leur participation et au discours de sensibilisation en fin d'action. Je suis un peu déçu car seulement quelques surfeurs sont venus pour aider, mais au moins certains jeunes sont venus et ont été sensibilisés. Je pense qu'ils sont désormais plus conscients du problème. »



MOHAMMED BELKHEIRA, COLLECTE « ZÉRO DÉCHET » CHERCHELL, (ALGÉRIE) CLUB D'ACTIVITÉS AQUATIQUES WATERMAN, 25 MARS 2017

« Nous passons beaucoup de temps au bord de l'eau, l'océan et les activités aquatiques sont nos principaux passe-temps (body-board, surf, apnée). Quand nous allons sur la plage, nous voyons toujours beaucoup de déchets plastiques, et en particulier des déchets ménagers car certaines personnes en Algérie jettent directement les déchets dans la rivière. Tout le monde passe beaucoup de temps dehors, et nous retrouvons dans la nature des sacs, des bouteilles, et tout autre objet ou déchet du quotidien. En plus de ces déchets acheminés jusqu'aux plages, nous retrouvons aussi des déchets de bateaux, car un port de pêcheur se trouve à 1km des plages que nous avons l'habitude de fréquenter. Au final, il y a tellement de déchets que nous ne pouvons pas faire toute la plage. En général nous en faisons entre 30 et 40%.

Cela fait maintenant trois ans que nous nous mobilisons pour nettoyer les plages, et au début nous avons vraiment beaucoup de participants. Nous essayons toujours de ramener le plus de personne possible, mais certains participants ne reviennent pas, découragés de voir que même en faisant un effort la quantité de déchets ne désemplit pas.

Mais même si certains sont désespérés, nous allons continuer les actions, et nous allons essayer de mettre en place des collectes sous-marines. »





CÔTES IBÉRIQUES

ESPAGNE (CABO ORTEGAL) PORTUGAL.

■ DONNÉES GÉNÉRALES SUR TOUTE LA FAÇADE

Extrapolation basée sur un total de 34 opérations qui se sont déroulées sur cette façade maritime.



918*

participants sensibilisés,
dont **231*** scolaires.



510*

sacs de déchets ont été
collectés par les participants.



32 710 m*

de linéaire côtier, de berges, de lacs et
rivières, soit 16,7 km ont été examinés par
les participants des Initiatives Océanes.



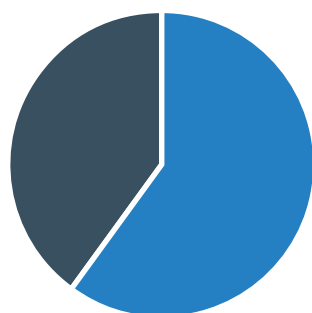
42 m³*

Il s'agit du volume total
de déchets collectés.

■ RÉSULTATS ISSUS DE LA QUANTIFICATION DES DÉCHETS

Les 10 opérations de quantification ont eu lieu en Espagne (5), et au Portugal (5). **12 087 items ont été ramassés et quantifiés sur une distance de 7 250 mètres ce qui représente un volume de 14,975 m³.**

TYPES DE COLLECTE



TOP 5 DES DÉCHETS COLLECTÉS



FRAGMENTS
DE PLASTIQUE
2,5-50 CM



FRAGMENTS DE
POLYSTYRÈNE
2,5-50 CM



MÉGOTS DE
CIGARETTES



DÉCHETS
SANITAIRES :
COTONS TIGES



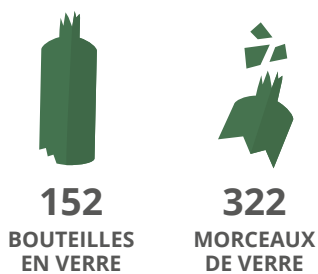
TOUS TYPES DE
BOUTEILLES
PLASTIQUE

TOTAL DES DÉCHETS RETROUVÉS DANS LE MILIEU MARIN ET LES COURS D'EAU

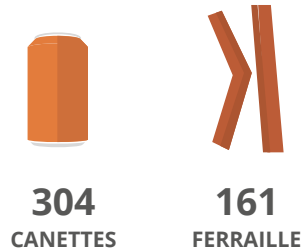
PLASTIQUE



VERRE



MÉTAL



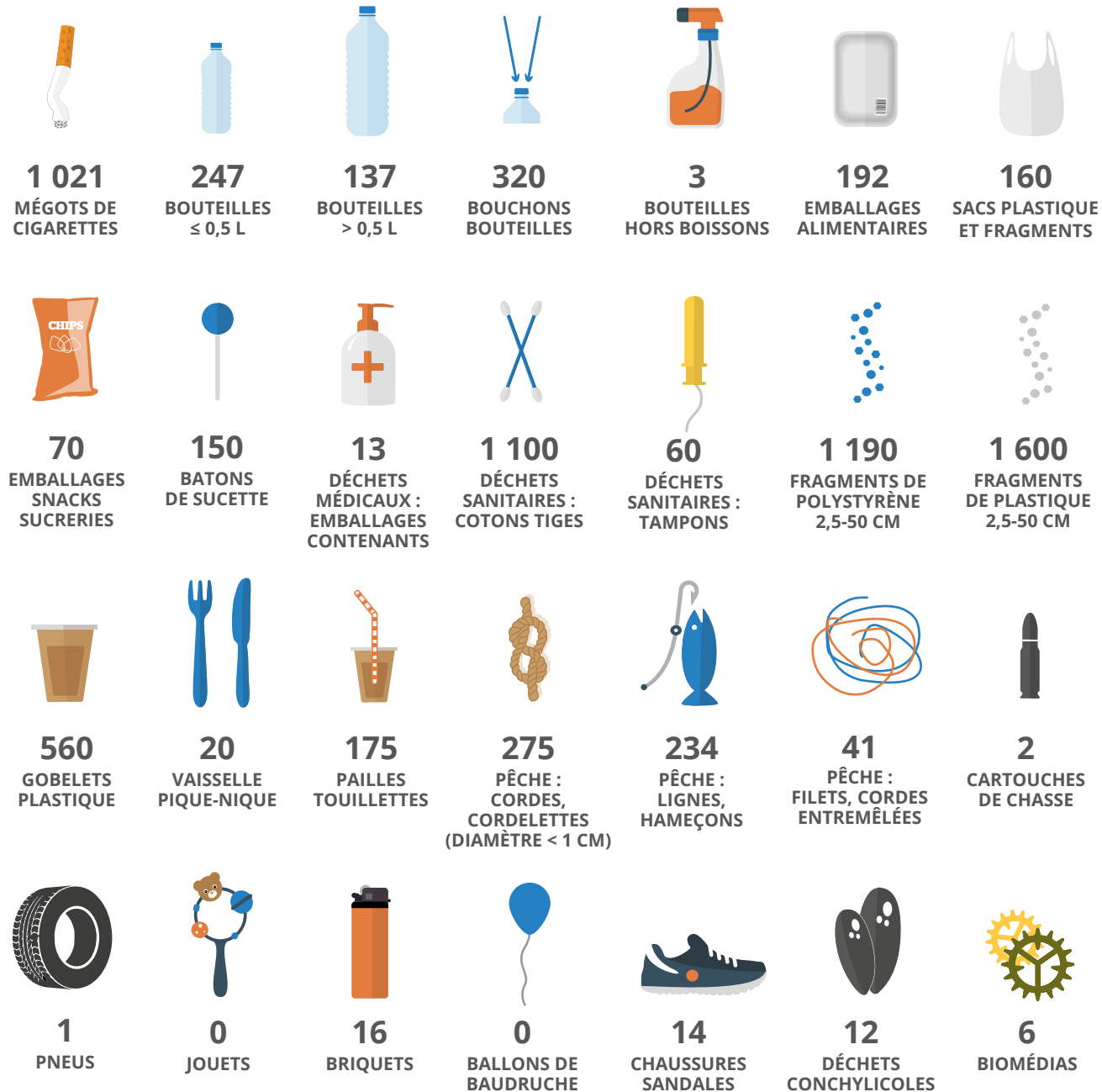
TISSUS



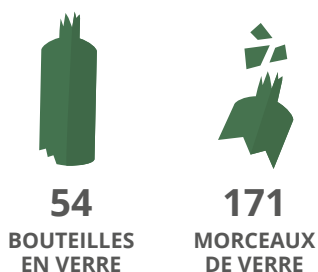
TOTAL DES DÉCHETS RETROUVÉS DANS LE MILIEU MARIN

7 917 items ont été ramassés et quantifiés lors de 5 opérations menées sur cette façade maritime, sur une distance totale de 2 700 mètres, ce qui représente un volume de 11,85 m³. 113,5 sacs ont été ramassés au cours de 5 opérations (4 au Portugal, 1 en Espagne).

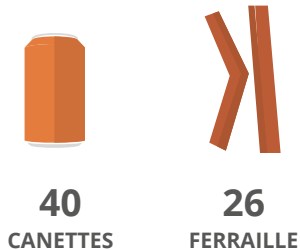
PLASTIQUE



VERRE



MÉTAL



TISSUS



QUELQUES CHIFFRES



20,2%

des déchets collectés sont
fragments de plastique non
identifiables.



13,9%

des déchets collectés
sont des cotons tiges.



150

Mégots ramassés par deux
personnes en 5 minutes
(sur une plage portugaise
à Valadares).

TYPES D'ACTIVITÉS

Principales activités se déroulant sur cette façade maritime, selon le témoignage des participants aux Initiatives Océanes (plusieurs types d'activités peuvent avoir lieu sur une même zone) :



100%

des plages sont des zones d'activités
nautiques (baignade, kite surf, surf,
voile, stand up paddle, plongée...)



80%

des plages où ont eu lieu les collectes
sont situées à proximité de zones de
pêche (professionnelle et récréative)

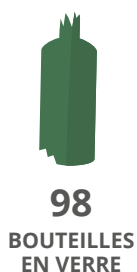
TOTAL DES DÉCHETS RETROUVÉS DANS LES COURS D'EAU

4 170 items ont été ramassés et quantifiés lors de 4 opérations sur les cours d'eau de cette façade, sur une distance totale de 4 550 mètres, ce qui représente un volume de 3,125 m³. 34 sacs ont été ramassés au cours de 4 opérations menées par le lycée français de Madrid.

PLASTIQUE



VERRE



MÉTAL

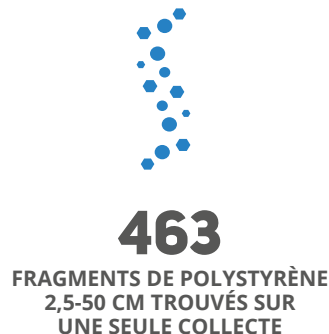
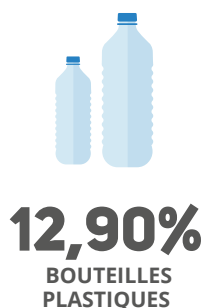


TISSUS



QUELQUES CHIFFRES

Les déchets les plus retrouvés sur les berges des rivières de cette façade sont :



TÉMOIGNAGE

VIRGINIE COPPIN (LICEO FRANCES DE MADRID), PLUSIEURS COLLECTES MADRID (ESPAGNE).

« Professeure dans le lycée français de Madrid, j'organise des Initiatives Océanes avec mes élèves pour les sensibiliser dès leur plus jeune âge aux problématiques environnementales. Nous sommes en ville et les collectes sont organisées au bord de la rivière : cette sensibilisation est donc d'autant plus importante que les enfants sont difficilement conscients que les déchets marins proviennent des villes, de l'intérieur des terres.

Contrairement à ce que l'on pourrait croire les déchets retrouvés dans la mer ne viennent pas que des personnes vivant sur les côtes, bien au contraire. Avant chaque collecte nous avons un temps d'apprentissage avec les enfants pour qu'ils comprennent que ce déchet que l'on jette anodinement en ville, finit sa course dans la rivière puis l'océan et détruit la faune et la flore. Les enfants sont très réceptifs et toujours motivés pour les collectes, on compte pérenniser cette sensibilisation auprès des CE1.

Nous faisons aussi en sorte que les plus grands comprennent les enjeux environnementaux. Chaque année toutes les classes de 4ème partent faire du surf sur différents sites de la côte et font des collectes, au bord de l'océan cette fois.

Le déchet que l'on retrouve le plus est bien sûr le plastique, sous toutes ses formes : emballages pour la nourriture, bouteilles mais surtout beaucoup de sacs. Aucune loi en Espagne interdit les sacs plastiques dans les supermarchés. Donc dans certains ils sont en vente, comme dans quelques supermarchés français, mais dans la plupart ils sont en libre-service et on en retrouve beaucoup au bord des rivières. C'est pour ça que nous essayons de sensibiliser les élèves, c'est eux, les générations futures, qui apporteront progressivement le changement nécessaire pour que nous passions à un mode de vie plus durable. »





MERS CELTIQUES

IRLANDE, GRANDE BRETAGNE, FRANCE.

■ DONNÉES GÉNÉRALES SUR TOUTE LA FAÇADE

Extrapolation basée sur un total de 60 opérations qui se sont déroulées sur cette façade maritime.



1 365*

participants sensibilisés,
dont **457*** scolaires.



654*

sacs de déchets ont été
collectés par les participants.



69 572 m*

de linéaire côtier, de berges, de lacs et
rivières, soit 235 km ont été examinés par
les participants des Initiatives Océanes.



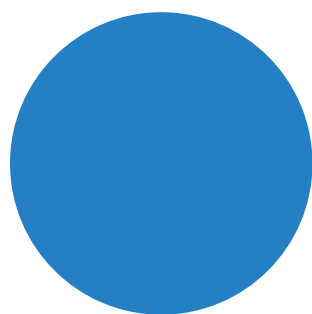
28 m³*

Il s'agit du volume total
de déchets collectés.

■ RÉSULTATS ISSUS DE LA QUANTIFICATION DES DÉCHETS

Les 11 opérations de quantification ont eu lieu en France (Bretagne). **4 647 items ont été ramassés et quantifiés sur une distance de 12 300 mètres ce qui représente un volume de 3,73 m³.**

TYPES DE COLLECTE



● PLAGES - 100%

TOP 5 DES DÉCHETS COLLECTÉS



MÉGOTS DE
CIGARETTES



FRAGMENTS
DE PLASTIQUE
2,5-50 CM



PÊCHE :
CORDES,
CORDETTES
(DIAMÈTRE < 1 CM)



MORCEAUX
DE VERRE



FRAGMENTS DE
POLYSTYRÈNE
2,5-50 CM

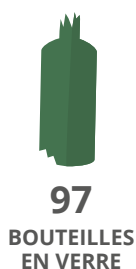
TOTAL DES DÉCHETS RETROUVÉS DANS LE MILIEU MARIN

4 299 items ont été ramassés et quantifiés lors de 11 opérations menées sur cette façade maritime, sur une distance totale de 12 300 mètres, ce qui représente un volume de 3,73 m³. 110 sacs ont été ramassés.

PLASTIQUE



VÉRRE



MÉTAL



TISSUS



QUELQUES CHIFFRES



18,56%

des déchets sont des mégots de cigarettes.



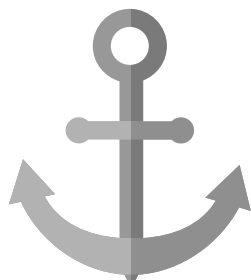
16,59%

des déchets collectés sont liés à la pêche.



82%

Pour 82% des organisateurs, la façade mers celtiques est une zone importante de navigation.



73%

des plages sont situées à proximité d'une zone d'activité portuaire.



82%

des plages sont des zones d'activités nautiques (baignade, kite surf, surf, voile, stand up paddle, plongée...).





MER BALTIQUE

ALLEMAGNE, DANEMARK, ESTONIE, LETTONIE, LITUANIE, FINLANDE, POLOGNE ET SUÈDE.

■ DONNÉES GÉNÉRALES SUR TOUTE LA FAÇADE

Extrapolation basée sur un total de 12 opérations qui se sont déroulées sur cette façade maritime.



468*

participants sensibilisés,
dont **223*** scolaires.



103*

sacs de déchets ont été
collectés par les participants.



21 600 m*

de linéaire côtier, de berges, de lacs et
rivières, soit 21 km ont été examinés par les
participants des Initiatives Océanes.



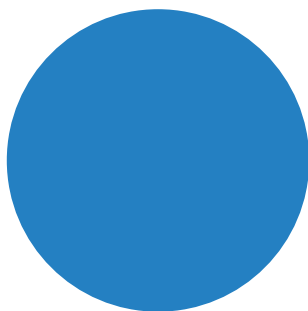
3 m³*

Il s'agit du volume total
de déchets collectés.

■ RÉSULTATS ISSUS DE LA QUANTIFICATION DES DÉCHETS

Les 5 opérations de quantification ont eu lieu en Allemagne. **2 314 items ont été ramassés et quantifiés sur une distance de 8 850 mètres ce qui représente un volume de 0,45 m³.**

TYPES DE COLLECTE



● PLAGES - 100%

TOP 5 DES DÉCHETS COLLECTÉS



MÉGOTS DE
CIGARETTES



FRAGMENTS
DE PLASTIQUE
2,5-50 CM



CANETTES



FRAGMENTS DE
POLYSTYRÈNE
2,5-50 CM



EMBALLAGES
SNACKS
SUCRERIES

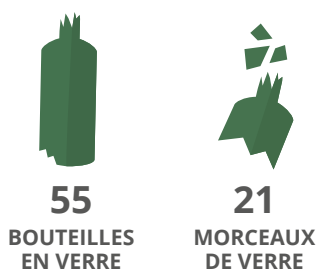
TOTAL DES DÉCHETS RETROUVÉS DANS LE MILIEU MARIN

2 314 items ont été ramassés et quantifiés lors de 5 opérations menées sur cette façade maritime, sur une distance totale de 8 850 mètres, ce qui représente un volume de 0,45 m³. 10 sacs ont été ramassés.

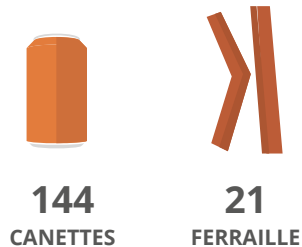
PLASTIQUE



VERRE



MÉTAL



TISSUS



QUELQUES CHIFFRES



26,84%

des déchets sont des mégots de cigarettes.



6,22%

des déchets collectés sont des canettes en aluminium.



DE LA PARAFFINE ET DES RÉSIDUS DE FEUX D'ARTIFICE

ont été signalés en grande quantité sur deux collectes.



60%

des plages sont des zones d'activités nautiques (baignade, kite surf, surf, voile, stand up paddle, plongée...).

TÉMOIGNAGE

ANKE PAAP, BEACH CLEAN UP

GLOWE (ALLEMAGNE), 21 MARS 2017.

« Tout le monde doit jouer un rôle dans la protection de l'environnement. En tant que citoyenne et étant sensible à la bonne santé de la planète, j'ai décidé de participer aux Initiatives Océanes. J'ai donc organisé un ramassage de déchet avec des amis, de la famille, et quelques personnes extérieures nous ont rejoint pour l'événement.

Tout le monde a joué le jeu et a ramassé tout ce qu'il trouvait sur son passage. Beaucoup de choses ont été ramassées, principalement du plastique, comme pour toutes les autres collectes je présume. Les déchets que nous avons trouvés le plus sont des emballages alimentaires, des petits fragments de plastique non identifiables et des mégots de cigarette. En Allemagne, nous avons un système de collecte fonctionnel, et par conséquent nous trouvons peu de bouteilles plastiques ou de macro déchets.

Chaque année, les collectes peuvent être différentes, car la météo et les saisons influent vraiment sur la quantité de déchets que nous pouvons trouver. Nous avons déjà réalisé une collecte où peu de sacs avaient été remplis, mais cette année, nous avons ramassé beaucoup de déchets. La quantification n'en fut que plus intéressante ! »



ATLANTIQUE NORD

BRESIL, GUADELOUPE, MAROC, PORTUGAL (ACORES), ESPAGNE (CANARIES).

■ DONNÉES GÉNÉRALES SUR TOUTE LA FAÇADE

Extrapolation basée sur un total de 60 opérations qui se sont déroulées sur cette façade maritime.



2 174*

participants sensibilisés,
dont **906*** scolaires.



1 306*

sacs de déchets ont été
collectés par les participants.



76 608 m*

de linéaire côtier, de berges, de lacs et
rivières, soit 76,6 km ont été examinés par
les participants des Initiatives Océanes.



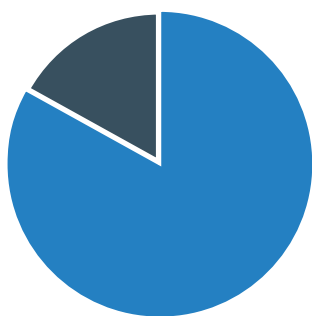
103 m³*

Il s'agit du volume total
de déchets collectés.

■ RÉSULTATS ISSUS DE LA QUANTIFICATION DES DÉCHETS

Les 6 opérations de quantification ont eu lieu au Brésil (1), en Guadeloupe (2), au Maroc (1), aux Canaries (1) et aux Açores (1). **8 863 items ont été ramassés et quantifiés sur une distance de 8 850 mètres ce qui représente un volume de 0,45 m³.**

TYPES DE COLLECTE



● PLAGES - 83,33%

● RIVIÈRES - 16,67%

TOP 5 DES DÉCHETS COLLECTÉS



SACS PLASTIQUE
ET FRAGMENTS



MÉGOTS DE
CIGARETTES



BOUCHONS
BOUTEILLES



TOUS TYPES DE
BOUTEILLES
PLASTIQUE



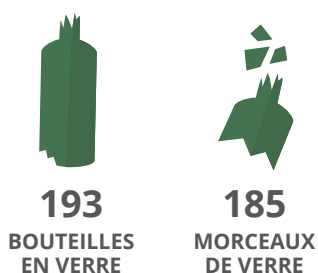
PAILLES
TOUILLETES

TOTAL DES DÉCHETS RETROUVÉS DANS LE MILIEU MARIN ET LES COURS D'EAU

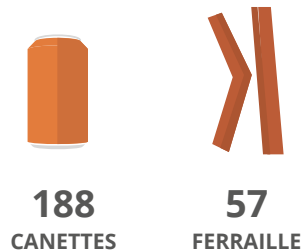
PLASTIQUE



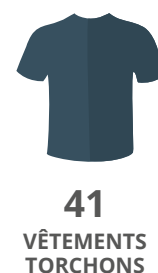
VERRE



MÉTAL



TISSUS



QUELQUES CHIFFRES



18,73%

des déchets sont des sacs
plastiques et de fragments
de sacs.



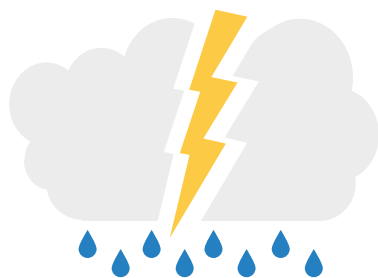
13,26%

des déchets collectés
sont des bouchons de
bouteilles plastique.



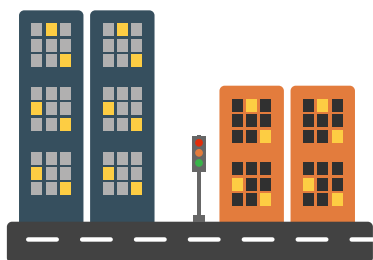
2 MICRO-ONDES

ont été récupérés sur une collecte
à Las Palmas (Canaries).



50%

des organisateurs ont signalé des événements
météorologiques exceptionnels avant leur opération :
tempêtes, grandes marées, crues des cours d'eau.



100%

des plages choisies par les organisateurs
pour leur collecte se situent à proximité
immédiate d'une ville.

TÉMOIGNAGE

ROCH BRZOSKO, GUIDE À CSF CONCEPT ORGANISATION, LAS PALMAS (ESPAGNE), 1 AVRIL 2017.

« Nous vivons et exerçons notre activité sur l'île de Gran Canarie, où personne ne fait vraiment attention au développement durable. Nous et les autres personnes sensibilisées au problème des déchets nous avons beaucoup à faire, et nous nous devons de faire bouger les choses et nettoyer les plages, forêts, et autres espaces naturels de l'île. De plus, étant surfeurs, nous souhaitons que notre terrain de jeu soit le plus sain possible.

Notre expérience Initiative Océane fut incroyable ! L'unique hic a été la météo pour la première collecte, mais quand nous avons refait une collecte la semaine d'après, le soleil était au rendez-vous. Les participants ont été très contents : nous avons déjeuné sur la terrasse de l'association, et nous avons passé un très bon moment.

Lors du nettoyage nous avons trouvé beaucoup de déchets très variés. En majorité, c'étaient des filets de pêche, des bouteilles plastiques et des caisses en plastique utilisées par les pêcheurs. »



AUTRES FAÇADES MARITIMES

Nous présentons dans ce bilan les résultats de la science participative des façades maritimes pour lesquelles nous avons assez de données. Cependant, des organisateurs se sont impliqués dans des opérations de quantification à travers l'Europe (mer Adriatique, mer Ionienne) et même à l'autre bout du monde (Atlantique Sud avec l'Argentine, Océan Indien avec Madagascar et la Réunion etc.) et nous souhaitons les remercier en leur donnant la parole.



FAÇADE ADRIATIQUE

TÉMOIGNAGE

DOUGLAS GIORGIO RAMBUKWELLA, WE LOVE THE SEA 2017 #WELOVETHESEA 2017
SPIAGGIA PANE E POMODORO, ITALIE, 8 OCTOBRE 2017.

« Je suis un amoureux de la mer, navigateur et surfeur. Lors de mes études dans les Pyrénées Atlantiques j'ai rencontré d'autres surfeurs, ainsi qu'une des antennes locales de Surfrider, avec laquelle j'ai réalisé un nettoyage de plage dans le Medoc. Je suis alors revenu en Italie, où j'ai répété l'expérience avec le City Rotaract Club dont j'étais le président. Depuis ce moment, j'organise annuellement des nettoyages du littoral entre Septembre et Octobre, avec la collaboration d'autres associations locales et universitaires. En effet, je préfère que ce soit les citoyens, les habitants qui s'engagent pour le respect de leur océan et leur environnement. Chaque année nous essayons de faire plus d'une collecte, auxquels les participants et les médias ne manquent pas de nous encourager !

On a retrouvé principalement du plastique, comme des bouteilles d'eau ou de sodas, des cotons tiges, des bouchons. Nous avons aussi trouvé des serviettes hygiéniques, des bouteilles en verre, des fragments de filets de pêche, des restes de bateaux, des canettes et des seringues.

Je pense que la pollution de cette plage est liée aux activités nautiques mais également des personnes consommateurs sur place. Nous avons notamment ramassé beaucoup de bouteilles plastiques (boisson). Nous avons également collecté de nombreuses seringues. A chaque collecte, les personnes qui marchent sur la plage nous encouragent, et nous remercient pour notre travail. Cela nous réchauffe le cœur et nous conforte dans la nécessité de continuer notre engagement. Nous tenons à souligner l'absence de poubelles de recyclage sur la plage. »





OCEAN INDIEN

TÉMOIGNAGE

SONIA SERRA, NETTOYAGE DU LITTORAL NORD

ÎLE DE LA RÉUNION (FRANCE), 1^{ER} JUILLET 2017.

« Habitant sur une île, La Réunion, il est difficile de ne pas voir la mer. Et aussi les nombreux déchets qui la bordent. J'ai déjà participé à plusieurs Initiatives Océanes sur les plages de l'ouest mais j'avais envie de proposer une opération sur le littoral nord, tout autant infesté de déchets divers. Pour faire participer des personnes de cette région de l'île et témoigner de l'état de cette portion de littoral très fréquentée, même si l'on n'accède jamais à la mer. Ce sont des plages de galets, et la baignade y est interdite.

Les bouteilles en plastique sont une véritable plaie. Nous en avons récolté près de 1000 sur un tout petit secteur de même que les déchets liés à la restauration rapide et à emporter et à la nourriture de manière générale. Nous retrouvons aussi, comme à chaque fois, des morceaux de ferraille et de plastique en grand nombre, vieille baignoire, piscine gonflable en plastique...

Nous étions très nombreux, environ 50 personnes. Nous avons donc pu ramasser beaucoup de déchets en très peu de temps (moins d'une heure) et sur une toute petite portion de littoral (environ 500 mètres seulement). Et

surtout nous avons pu marquer les esprits des personnes présentes et des passants, au problème des déchets sauvages à La Réunion. Au rayon des insolites, une grande piscine gonflable, qui a servi de bâche pour trier les déchets, et une statue de Saint-Expédit décapitée. Nous n'avons pas eu de difficulté particulière et c'est là le problème. Même pas besoin de chercher, il y a des déchets vraiment partout. Les bénévoles sont revenus avec des sacs pleins dès les premières minutes de l'opération. Et on pourrait revenir sur le site quelques semaines plus tard pour en ramasser d'autres. Entre les déchets laissés sur site, ceux ramenés par la mer et ceux qui arrivent des ravines en hauteur, c'est un flot constant.

Et je ne parle pas encore des mégots. Lors de grosses opérations, où l'on collecte des déchets de taille importantes, ces derniers passent un peu à la trappe, mais il y en a également partout. »





GOLFE DE GASCOGNE CÔTES IBÉRIQUES

TÉMOIGNAGE

**CHARLOTTE AND KIM, SURF & ROAD TRIP EN ESPAGNE DU NORD ET AU PORTUGAL :
ANALYSE DE LA POLLUTION PAR LES PELLETS ET LES BIOMÉDIAS.**

OCTOBRE 2017 À JANVIER 2018.



« A l'occasion du surf trip de nos rêves et de notre vie, nous avons décidé de voyager et de surfer la côte atlantique depuis Bordeaux jusqu'à Tarifa. Nous voulions donner du sens à notre voyage et contribuer à la lutte contre la pollution des plages et des endroits que nous allions découvrir. C'est pour cela que nous nous sommes arrêtés au siège européen de Surfrider à Biarritz en cours de route et que nous leur avons demandé si on pouvait faire quelque chose, à notre échelle, pour lutter contre la pollution marine.

Cristina et Philippe (des salariés du siège) ont identifié deux types de pollutions plastique pour lesquelles ils ont besoin données : les granulés plastiques industriels (pellets) et les biomédias. Malheureusement, nous n'avons pas eu besoin de chercher bien longtemps avant d'en trouver en grande quantité échoués sur les plages et même sur les spots de surf les plus connus. Afin de leur fournir des informations fiables et de qualité, nous avons appliqué un protocole d'échantillonnage. Nous avons divisé la plage en plusieurs zones d'échantillonnages mesurant 1m² afin de compter le nombre de pellets et de biomédias trouvés sur ce transect.

On ne pouvait pas en croire nos yeux ! Sur un des spots, nous avons compté plus de 1000 granulés en plastique sur un m². En extrapolant à l'ensemble de la plage (pourtant une petite plage) on a estimé qu'il pourrait y avoir environ 8 millions de pellets.

Lors de notre étape en Galice (Espagne) nous avons découvert une nouvelle pollution par les biomédias et nous avons pu alerter Surfrider afin qu'il prenne contact avec les pouvoirs publics sur place (cf infra). Nous avons beaucoup appris de cette expérience car nous n'avions jamais entendu parler des pellets ou des biomédias alors que nous sommes pourtant sensibilisés à la problématique des déchets aquatiques et que nous sommes soucieux de l'environnement. Nous avons également été heureux d'échanger avec les locaux à propos des pollutions des plages et de les impliquer dans la lutte. Nous espérons que notre expérience inspirera d'autres voyageurs et qu'ils s'impliqueront à leur tour dans des programmes de protection de nos océans et de sa biodiversité. »



© Surfrider Foundation Europe

03

BIOMÉDIAS

POLLUTION DES COURS D'EAUX ET DES PLAGES PAR LES BIOMÉDIAS : DU TERRAIN À L'ÉLABORATION DE PRÉCONISATIONS POUR LES PROFESSIONNELS.

Depuis 2008, Surfrider a constaté la présence de supports plastique, appelés médias filtrants ou biomédias, en nombre important sur les plages et berges des cours d'eau d'abord en France puis en Europe. Ces médias filtrants sont utilisés comme support à bactéries lors de la phase de traitement biologique des eaux des stations d'épurations collectives et industrielles.

La prolifération de ces rondelles plastique dans le milieu marin et sur les littoraux vient accroître la pollution par les déchets aquatiques. Afin de lutter contre cette source spécifique de pollution plastique, Surfrider mène des investigations destinées à mieux comprendre le procédé, identifier les producteurs ainsi que les utilisateurs et rechercher les origines des rejets.

Lors de l'édition 2017 des Initiatives Océanes, 981 médias filtrants ont été retrouvés lors de 34 opérations de collecte de plages, lacs et rivières (toute zone et toute forme confondues). Des médias filtrants sont retrouvés dans 18% des collectes. Plus de 73,4% des biomédias signalés par nos organisateurs ont été retrouvés sur les plages de la zone de Méditerranée Occidentale. 20,8% ont été retrouvés sur la façade golfe de Gascogne.

On constate une diminution du nombre de biomédias retrouvés par nos organisateurs en 2017. Cela peut s'expliquer par la réduction du nombre de fiches bilan renseignées par rapport à 2016. Nous n'avons pas eu de signalements de perte ou d'échouage pendant les 11 premiers mois de l'année 2017. Cependant, deux pollutions importantes ont été observées par des bénévoles : l'une mi-novembre 2017 et l'autre en début d'année 2018.

Mi-novembre 2017 des bénévoles signalent la présence de biomédias en grande quantité sur la plage de Nemiña sur la commune de Muxia en Galice (Espagne). Les 16 et 17 novembre 2017, ils ramassent plus de 900 biomédias du même type (K1) ainsi que quelques échantillons d'un autre modèle. Les semaines suivantes 150 à 200 biomédias sont collectés en moyenne sur la plage. Le 4 janvier 2018, 288 biomédias sont retrouvés sur un transect de 50 mètres. Plus de 698 biomédias sont comptabilisés sur la longueur de la plage. Fin février, des milliers de biomédias type K3 sont retrouvés en grande quantité sur la plage de las Milicias aux Açores (Portugal).

Il est fort à parier que ces modèles seront ramassés par les organisateurs de la zone Côtes Ibériques, Atlantique nord et Golfe de Gascogne en 2018.



FAÇADE / FORME	1	2	3	4	5	6	7	8	9	10	11
Façade Adriatique	0	0	0	0	2	0	0	0	1	8	0
Golfe de Gascogne	5	11	3	1	55	24	0	31	49	9	1
Côtes ibériques	0	0	0	0	0	0	3	0	2	1	0
Mers Celtiques	2	0	0	1	0	0	0	1	0	0	0
Manche Mer du Nord	0	0	0	0	0	0	0	0	0	0	0
Méditerranée Occidentale	0	44	0	0	80	62	40	3	1	136	5
TOTAL	7	55	3	2	137	86	43	35	52	147	1

NOMBRE DE BIOMÉDIAS RETROUVÉS SUR 1000 MÈTRES PAR FAÇADE MARITIME

FAÇADE MARITIME	NOMBRE DE BIOMÉDIAS / 1000M PLAGE
Golfe de Gascogne	3
Côtes Ibériques	1
Mers Celtiques	0,3
Manche Mer du Nord	3
Méditerranée Occidentale	20

TYPES DE BIOMÉDIAS PAR FAÇADES MARITIMES



C'est sur la façade Méditerranée occidentale qu'une majorité de biomédias a été observée au cours de l'édition 2017 des Initiatives Océanes. Les modèles 2, 5, 6 ont été collectés en grande quantité sur la façade méditerranéenne mais également, dans une moindre mesure, sur les plages du golfe de Gascogne. Les modèles 8 et 9 ont été ramassés en majorité sur la façade golfe de Gascogne. Ils sont issus d'une pollution datant de 2010 et continuent à être observés depuis, sur les plages de la façade atlantique. Le modèle 10 se retrouve sur l'ensemble des façades maritimes même si c'est en Méditerranée qu'il est observé en plus grande quantité. Les modèles 14, 16, 19, 20 et 24 ont été collectés presque exclusivement sur les plages de Méditerranée Occidentale.

	12	13	14	15	16	17	18	19	20	21	22	23	24	25
1	0	0	0	0	3	0	0	0	0	3	5	2	1	0
0	0	0	2	0	0	1	0	0	1	2	7	0	0	0
0	0	0	0	0	0	0	0	0	0	0	0	0	0	0
0	0	0	0	0	0	0	0	0	0	0	0	0	0	0
4	6	0	0	0	0	0	0	0	0	10	0	0	0	0
72	25	10	0	60	1	3	17	108	42	12	0	0	17	0
77	31	10	0	63	2	3	17	109	57	24	2	0	18	0



ÉTUDE SUR LA POLLUTION DES COURS D'EAUX PAR LES BIOMÉDIAS

De nombreux cas de présence et de pollution par les biomédias nous ont été rapportés au niveau européen à travers les Initiatives Océanes mais également par des citoyens soucieux de la bonne santé de leurs plages et de leurs cours d'eaux. Grâce à l'ensemble de ces témoignages, nous avons pu mener une véritable investigation qui nous a permis de compiler des précieuses informations sur les biomédias et de remonter aux sources de certaines pollutions. Afin de prévenir la pollution des milieux aquatiques, nous avons partagé les résultats de nos recherches avec les professionnels du secteur de l'eau. Pour cela, nous venons de publier une étude maintenant disponible en ligne au lien suivant : <https://tinyurl.com/biomedias>

L'étude qui a été réalisée nous a permis de dresser une synthèse sur le fonctionnement global des réseaux d'assainissement et des procédés spécifiques liés aux biomédias. Nous nous sommes également penchés sur l'utilisation des biomédias puis sur les principales pollutions observées afin d'en comprendre l'origine. C'est en se basant sur ces cas avérés de dysfonctionnements et grâce à la collaboration de professionnels du milieu que nous avons pu aboutir à des recommandations d'usage visant à réduire les rejets de biomédias dans le milieu.

Par la diffusion de ce rapport, nous souhaitons notamment partager nos observations avec les élus et les professionnels de l'environnement afin de contribuer à l'amélioration des pratiques et limiter les risques de pollutions.

Et comme cette étude n'aurait pas pu voir le jour sans le témoignage et l'aide des participants des Initiatives Océanes, au nom de l'équipe environnement de Surfrider, nous souhaitons les remercier de leur implication pour la protection du milieu marin.





04

FOCUS

BOUTEILLES

PLASTIQUE

LES BOUTEILLES PLASTIQUE, DANS LE TOP 10 DES DÉCHETS

Les bouteilles en plastique et leurs bouchons font partie des dix déchets que l'on retrouve le plus souvent sur les plages et dans les rivières. Utilisée quotidiennement, et principalement en extérieur, la bouteille en plastique pour la boisson, se retrouve souvent dans l'environnement, où elle se transforme en véritable prédateur pour la faune et la flore aquatique. Pourtant des alternatives existent et permettraient de réduire cette pollution à la source.

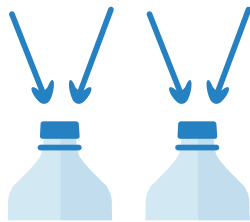
S'inscrivant dans le programme de lutte contre les déchets plastique à usage unique, Surfrider a développé la campagne « Reset your habits: reusable bottles can make the difference ». Elle a pour objectif global de réduire l'utilisation de bouteilles plastique polluant le littoral et le milieu marin. Reset Your Habits appelle à un changement comportemental et sociétal profond, modifiant nos modes de consommation et de production afin de limiter leurs impacts écologiques. Cela implique de remplacer la bouteille plastique à usage unique par des alternatives réutilisables et durables.

Pour mieux comprendre les habitudes de consommation des citoyens mais également la pollution des milieux aquatiques par cet objet du quotidien, nous avons demandé aux organisateurs des Initiatives Océanes de quantifier le nombre de bouteilles plastique retrouvées sur les plages, lacs, rivières et fonds marins. Le but étant de montrer la réalité de la pollution sur le terrain mais également d'attirer l'attention des producteurs et des pouvoirs publics sur les failles du système (de la production à la fin de vie).



11,03%

Les bouteilles plastique de boissons (toutes tailles confondues) représentent 11,03 % des déchets collectés lors des Initiatives Océanes 2017.



4,55%

Les bouchons en plastique des bouteilles représentent quant à eux 4,55% des déchets retrouvés au cours des Initiatives Océanes.

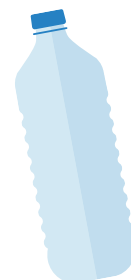
51 763

bouteilles toutes tailles confondues ont été ramassés lors de 383 collectes à travers le monde.



16 935

BOUTEILLES
de moins de 50 cl
ou égales à 50 cl



4 828

BOUTEILLES
supérieures
à 50 cl

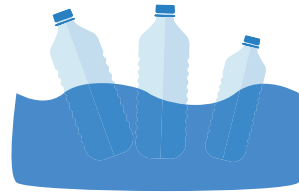
Environ 160 601 bouteilles auraient été collectées par les organisateurs*

**En extrapolant aux nombres de collectes totales de l'édition 2017*



7%

des bouteilles ont été ramassées dans les cours d'eau.



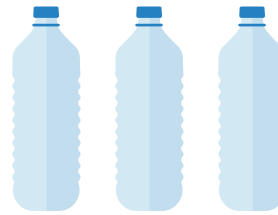
93%

des bouteilles ont été ramassées dans le milieu marin.



77%

des bouteilles inférieures ou égale à 50 cl ont été ramassées dans 77% des opérations.

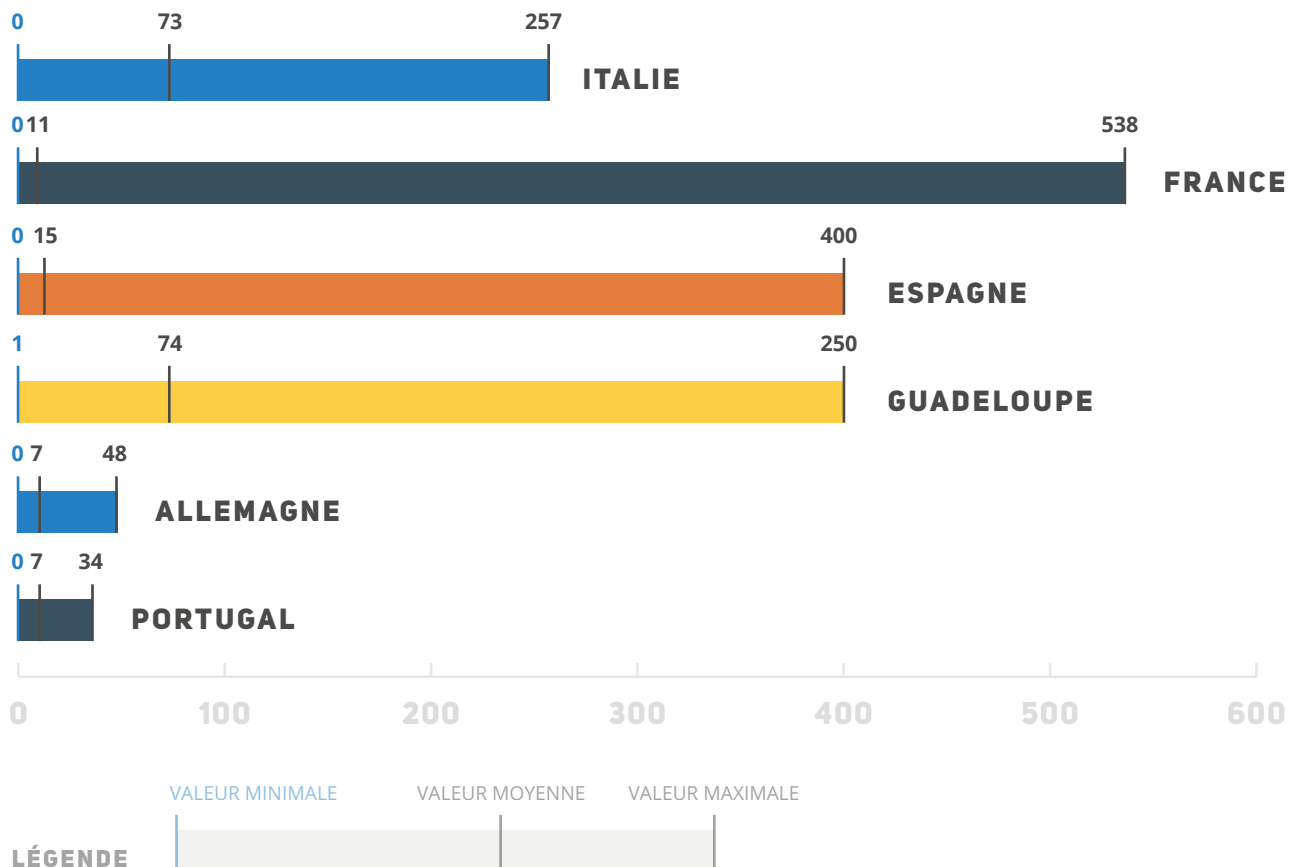


78%

des bouteilles supérieures à 50 cl ont été ramassées dans 78% des opération.

NOMBRE MOYEN DE BOUTEILLES COLLECTÉES PAR PAYS (EUROPE ET RÉGION OUTRE-MER)

Ce schéma montre le nombre moyen de bouteilles plastique boisson ramassées par pays sur les lacs, plages, rivières. Pour chaque pays, le nombre minimum et maximum de bouteilles collectées est représenté.





14

en Argentine 14 bouteilles en plastique ont été collectées en moyenne sur les plages.



16

Maroc, 16 bouteilles en plastique ont été collectées en moyenne sur les plages.



3 747

bouteilles de plus de 50 cl ont été sorties de l'eau en une seule collecte sous-marine en Guadeloupe.



3 130

bouteilles ont été trouvées en une seule collecte au KENYA (2856 de moins ou égale à 50 cl et 274 de plus de 50 cl).



13 250

en Algérie 13 250 bouteilles ont été ramassées sur 1250 mètres (3 collectes).

DIFFÉRENTS TYPES DE BOUTEILLES

166 organisateurs ont renseigné les types de bouteilles boisson (tous pays confondus).

59,47% eaux minérales

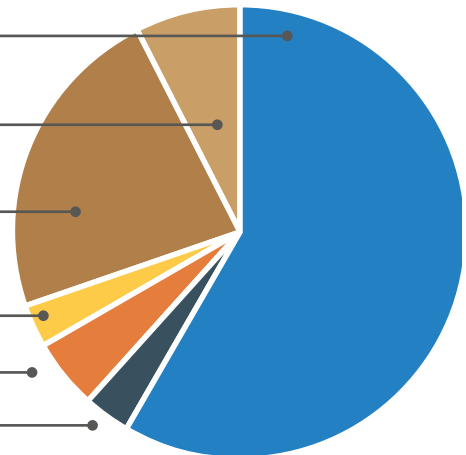
7,51% bouteilles boisson genre sodas, thés glacés

23,22% autres types

2,92% smoothies yaourts à boire

5,22% jus de fruits

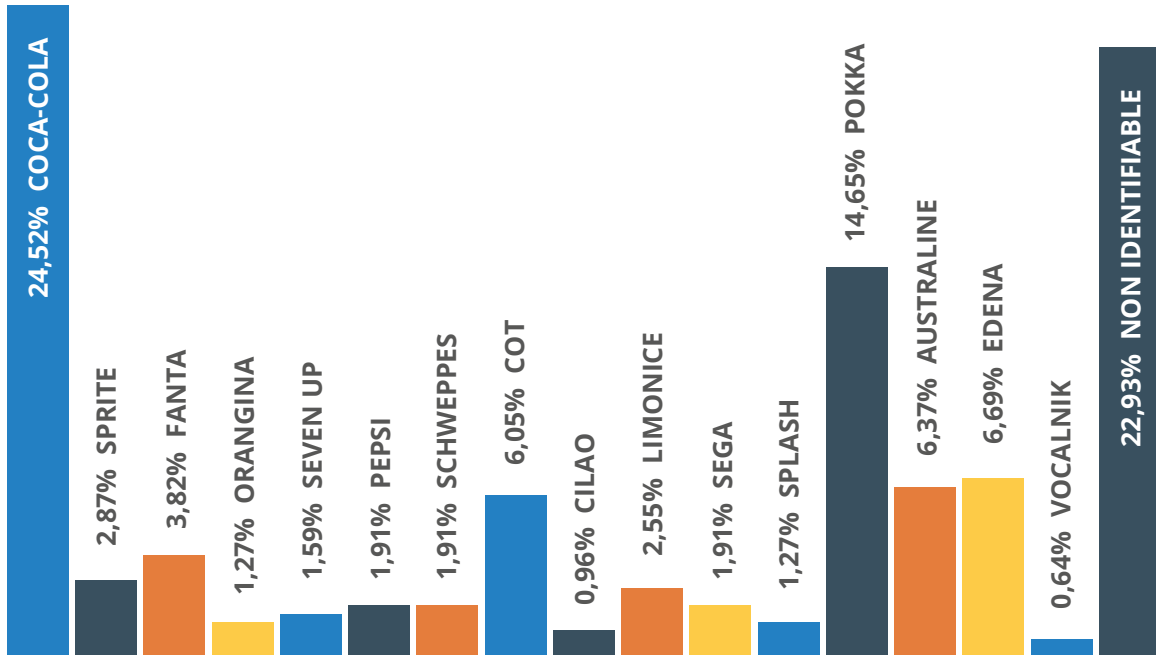
3,36% boissons alcoolisées



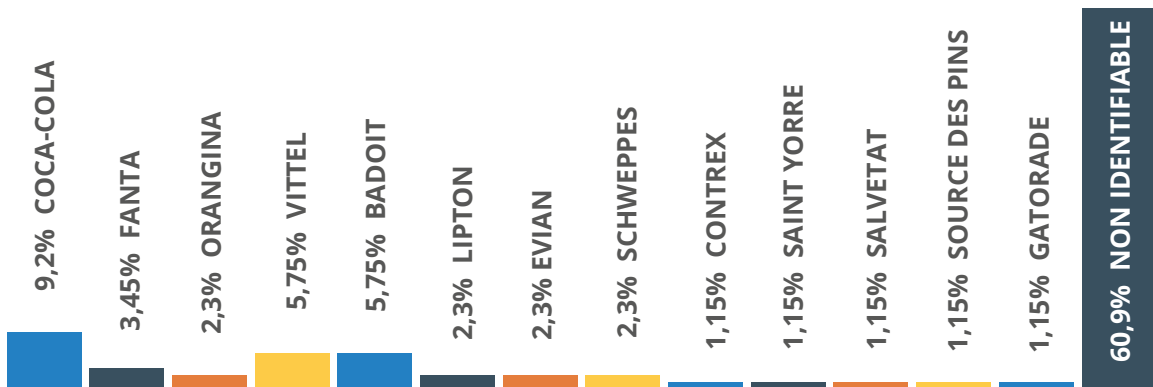
LES BOUTEILLES ET LES MARQUES

Lors d'une collecte en Italie où 356 bouteilles ont été ramassées, 56% étaient des bouteilles de Coca Cola.

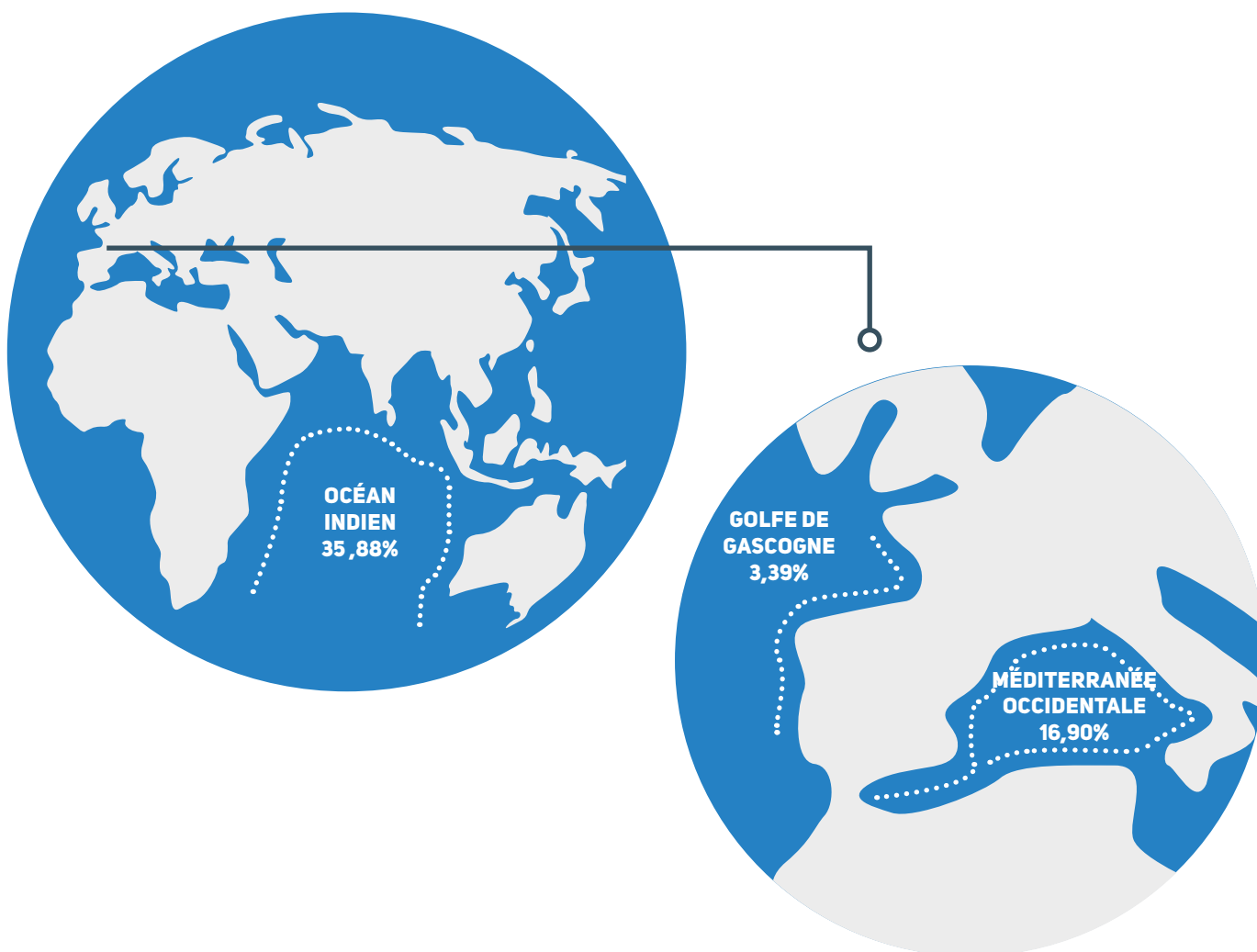
Collecte sur une plage à Saint Denis (La Réunion)
314 bouteilles collectées voici la répartition par marques :



Collecte en rivière à Nyons (rives de l'Eygues) France
87 bouteilles collectées voici la répartition par marques :



PART DES BOUTEILLES PAR RAPPORT À L'ENSEMBLE DES DÉCHETS PAR FAÇADE MARITIME



LIVRE BLANC POUR UN OCÉAN SANS BOUTEILLES EN PLASTIQUE

Citoyens, industriels, et politiques, nous avons tous un rôle à jouer pour faire disparaître les bouteilles en plastique de notre environnement, en refusant cet emballage à usage unique, en repensant sa conception, son mode de production, de consommation et sa fin de vie.

Surfrider Foundation Europe, a regroupé dans un « [Livre blanc pour un océan sans bouteilles en plastique](#) » à destination de l'Union Européenne et de ses Etats membres, des recommandations non exhaustives pour limiter l'arrivée de nouvelles bouteilles plastiques dans l'environnement.

Ce livre blanc a été communiqué à la Commission européenne avant que celle-ci ne sorte sa [stratégie plastique](#), plan d'action visant à repenser notre utilisation du plastique et à répondre à la pollution générée par celui-ci. Lors de la sortie de la stratégie plastique, il a été annoncé l'adoption d'une législation spécifique sur les objets plastique à usage unique. Cette annonce fait notamment suite au travail d'influence que Surfrider mène depuis des années auprès des institutions européennes pour lutter contre la pollution plastique des océans.

Surfrider continuera donc son combat pour que des mesures soient prises pour réduire la présence de bouteilles plastiques dans les milieux aquatiques ainsi que tous les autres objets à usage unique.



05

MARINE
LITTER
WATCH

22 ORGANISATEURS ONT SOUHAITÉ PRENDRE PART À L'AVENTURE MARINE LITTER WATCH

En 2017, Surfrider continue sa collaboration avec l'Agence Européenne pour l'Environnement afin de partager les données issues des collectes organisées pendant les Initiatives Océanes et alimenter une base de données européenne. Il est primordial que les instituts/associations qui travaillent sur les moyens de lutte contre la prolifération des déchets aquatiques comprennent la situation sur le terrain et se basent tous sur les mêmes données pour proposer des mesures adaptées pour lutter contre ce fléau.

Les organisateurs des Initiatives Océanes plus expérimentés ou désireux d'investir plus de temps dans la collecte et la remontée d'informations ont l'opportunité de prendre part à une opération de quantification complète, selon le protocole harmonisé européen, grâce à l'application [Marine Litter Watch](#).

Le monitoring des déchets sur les plages selon des protocoles scientifiques permet d'identifier et de quantifier les déchets échoués mais également de déterminer les activités humaines à l'origine de ces déchets. En effet, la source des déchets sur les plages peut, parfois, être identifiée, ce qui s'avère indispensable dans un objectif de réduction à la source. Pour l'essentiel il s'agit de déchets provenant des activités de pêche (filets, cordages, boîte d'appâts) ou d'aquaculture (coupelles de captation d'essaims utilisées dans la conchyliculture, élastique épais, tag fish) ou de déchets issus des systèmes d'assainissement (tampons hygiéniques, cotons tiges, etc.).

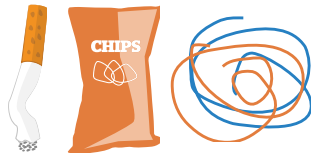
L'identification de ces déchets permet de mieux comprendre les sources et les vecteurs d'introduction dans le milieu marin (déchets des activités de pêche jetés directement dans le milieu ou déchets jetés dans les toilettes pour ce qui concerne les cotons tiges par exemple), de découvrir des nouvelles pollutions (rejets de biomédias) ou de tracer des anciennes pollutions (déchets issus de la perte de conteneurs etc.).

22 organisateurs ont voulu prendre part à cette aventure en France, Italie, Espagne, Norvège et au Portugal. De ces 22 personnes, seulement 5 ont partagé leurs résultats via l'application. Ils ont quantifié tous les déchets présents sur leur plage sur un linéaire de 100 mètres et en se basant sur une liste de 213 items divisés en 9 catégories pour le tri et le dénombrement.

Pour encourager plus d'organisateur à utiliser l'application Marine Litter Watch et ainsi participer à une grande opération européenne de science participative, nous allons contacter les personnes qui ont tenté d'utiliser le protocole européen ainsi que ceux qui ont partagé leurs données pour essayer de comprendre leurs motivations, mais également leurs difficultés et ainsi développer des outils pour les aider au mieux dans leurs démarches.



QUELQUES CHIFFRES



72 053

déchets ont été ramassés lors des opérations de quantification menées grâce à l'application en 2017 à travers l'Europe.



81,9%

Les déchets composés de matières plastiques représentent 81,9% des déchets collectés.

TOP 5 DES DÉCHETS RETROUVÉS



12,35%
MÉGOTS DE
CIGARETTES



8,86%
FRAGMENTS
DE PLASTIQUE
2,5-50 cm



6,38%
COTONS
TIGES



4,65%
BOUCHONS
BOUTEILLES



4,37%
FRAGMENTS DE
POLYSTYRÈNE
2,5-50 cm

Vous pouvez consulter les résultats des opérations de science participative Marine Litter Watch au lien suivant : <https://www.eea.europa.eu/themes/water/europes-seas-and-coasts/marine-litterwatch/data-and-results/marine-litterwatch-data-viewer-1>





INITIATIVES OCÉANES

Les Initiatives Océanes sont un programme visant à la réduction des déchets aquatiques à la source. Via des collectes locales de déchets sur les bordures de rivières, lacs, mer et fonds marins, Surfrider vise une évolution de la société. Les données récoltées lors de ces opérations permettent de plus d'effectuer un état des lieux général, permettant d'adapter le cadre réglementaire européen.