



NO BREAK FOR TRASH.*
PARTICIPEZ AUX INITIATIVES OCÉANES.

BILAN ENVIRONNEMENTAL DES INITIATIVES OCÉANES 2016



LA TEAM

ÉQUIPE PROJET



**ANDREA
SCATOLERO**

GESTION DE PROJET



**SOFIANE
HADINE**

ASSISTANCE
GESTION DE PROJET



**SABINA
HOURCADE**

DESIGN GRAPHIQUE - WEB
VIDÉO - COMMUNICATION



**EMILIE
CHAVAROCHE**

COMMUNICATION



**CRISTINA
BARREAU**

ENVIRONNEMENT



**AURELIE
PERCEVAL**

FINANCEMENTS

ÉQUIPE MOBILISATION



**CÉLINE
REYBOUBET**

MOBILISATION
NATIONALE ET EUROPÉENNE



**JULIE
THOMAS**

MOBILISATION
LOCALE BIARRITZ



**ANTONELLA
LIOTINE**

ASSISTANCE
GESTION DE PROJET



**GUILLAUME
PAILLETTE**

MOBILISATION MARSEILLE



**YANN
MORIN**

MOBILISATION BREST



**BARBARA
ALLARD**

MOBILISATION BORDEAUX



**AMAIA
ASTARLOA**

MOBILISATION ESPAGNE



**WILLIAM
AMBOISE**

MOBILISATION ESPAGNE

L'équipe des Initiatives Océanes tient à remercier Philippe Maison pour son appui et son expertise technique pour l'analyse des données.

ÉDITO

Pour cette 21ème édition des Initiatives Océanes vous étiez encore une fois des milliers sur les plages, lacs et rivières d'Europe et d'ailleurs, à sensibiliser vos proches, vos amis, vos collègues et tous les participants à la problématique des déchets aquatiques.

Depuis trois ans, certains d'entre vous ont fait le choix de s'impliquer dans des opérations de science participative et de partager avec nous des informations sur la pollution par les déchets aquatiques de leurs plages, lacs, rivières et fonds marins. Quand on se retrouve face à des dizaines de sacs remplis de déchets, on peut légitimement se demander quel est le but de fouiller dedans pour voir quel type et quelle quantité de résidus de l'activité humaine ont été ramassés. Quand, à chaque marée, de nouveaux déchets viennent salir nos plages on peut se questionner sur l'utilité de notre action. Et pourtant année après année on peut compter sur votre engagement pour faire avancer la lutte contre les déchets aquatiques.

C'est grâce aux données que vous nous remontez du terrain qu'on peut dresser un état des lieux de la pollution par les déchets aquatiques et montrer aux pouvoirs publics que ce problème ne se résoudra pas tout seul. C'est grâce à vous que de nouvelles lois sont prises pour lutter contre les déchets les plus retrouvés dans les milieux aquatiques. Ainsi, toutes les mesures prises pour réduire le nombre de sacs plastique à travers l'Europe, les nouvelles lois françaises interdisant les cotons tiges, la vaisselle en plastique et les microbilles dans les cosmétiques n'auraient pas pu exister sans votre implication. Nous espérons que ces mesures se multiplieront à travers le monde et que, bientôt, la quantification réalisée pendant les Initiatives Océanes nous permettra de mesurer la réduction de ces déchets dans les cours d'eau et les océans.

Alors, pour tout cela, l'équipe des Initiatives Océanes tient à vous dire merci :

- **Merci**, aux organisateurs qui ont renouvelé leur implication en 2016 en faisant preuve de continuité dans leur engagement.
- **Merci**, à tous les bénévoles qui ont rejoint le programme en 2016 en nous accordant leur confiance.
- **Merci**, à tous ceux qui ont choisi de partager leurs avis, idées et commentaires dans le cadre de l'enquête de satisfaction de cette année. Vos contributions nous permettront de piloter l'évolution du programme, des outils et de l'accompagnement fourni par l'association de façon à ce qu'ils soient le plus possible adaptés à vos besoins.
- **Et enfin, Merci** à ceux et à celles qui ne se découragent jamais et qui répondent présents chaque année car sans vous, ce grand rassemblement citoyen n'aurait pas de sens.

MERCI DE VOTRE SOUTIEN !

L'équipe des Initiatives Océanes.

#SOMMAIRE

LES INITIATIVES OCÉANES EN 2016, C'EST :	06
01. BILAN GÉNÉRAL	09
02. BILAN PAR FAÇADES MARITIMES	29
GOLFE DE GASCOGNE	30
MANCHE / MER DU NORD	36
MÉDITERRANÉE OCCIDENTALE	44
AUTRES FAÇADES	55
03. BIOMÉDIAS	61
04. FOCUS BOUTEILLES PLASTIQUE	65
05. MARINE LITTER WATCH	69

2016

LES INITIATIVES OCÉANES EN 2016, C'EST :



34 686
PARTICIPANTS



10 387
SCOLAIRES



1139,41
KM DE LINÉAIRE



3 517
TOUR EIFFEL



40 980
KM PARCOURUS
PAR LES PARTICIPANTS



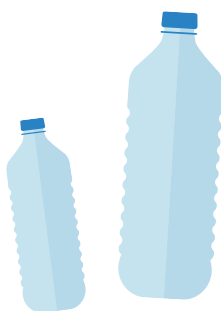
x 4,5
PARIS / LOS ANGELES
À VOL D'OISEAU



1 398 m³
DE DÉCHETS



9 319
BAINS DE
DÉCHETS



Si les bouteilles de plastique
trouvées par nos organisateurs
avaient été triées et recyclées, on
aurait pu fabriquer :



8 458
OURS
EN PELUCHE



41 172
COTONS TIGES
BOUT À BOUT



35
FOIS LA TAILLE
DU BIG BEN



195 946
MÉGOTS DE
CIGARETTE



9 797
PAQUETS DE
CIGARETTES
jetés directement dans la mer

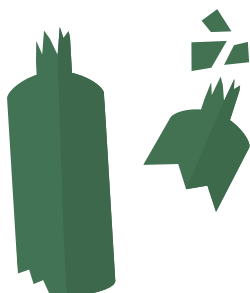
Soit 13 324 340€ de contravention non perçue (en se basant sur le montant de l'amende infligée aux personnes ne jetant pas leur mégot dans les endroits prévus à cet effet à Paris)



41 555
SACS PLASTIQUE
ET FRAGMENTS



13 696
PLAYMOBILS ©



16 412
Si on avait recyclé les
16412 bouteilles en
verre trouvées lors des
opérations de collecte on
aurait pu :



11 228
Fabriquer 11228 bouteilles

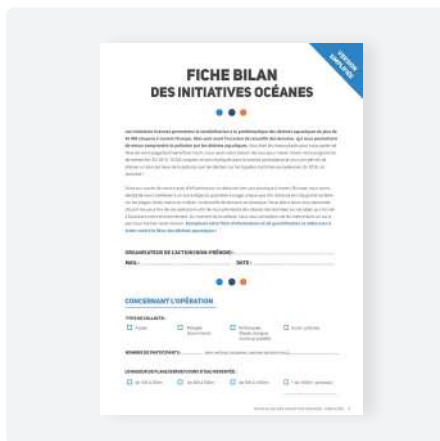
6,14
Economiser 6,14 m³ d'eau,
3,47 tonnes de sable et
525,184 kilos de fuel.

01

BILAN
GÉNÉRAL

TROIS TYPES DE FICHES BILAN EN 2016

En 2016, nous avons offert la possibilité aux organisateurs des Initiatives Océanes de remplir plusieurs types de bilans suite à leur opération. Ils pouvaient ainsi choisir en fonction de leur temps et de leur expertise, leur degré d'engagement dans la science participative.



FICHE BILAN SIMPLE

L'organisateur renseigne des informations concernant l'opération en elle-même mais également des informations sur le déchet « phare » de l'édition 2016 : la bouteille en plastique.



FICHE BILAN INTERMÉDIAIRE

L'organisateur nous transmet des informations générales sur l'opération, le site choisi pour la collecte et quantifie 32 types de déchets répartis par matières et usages.

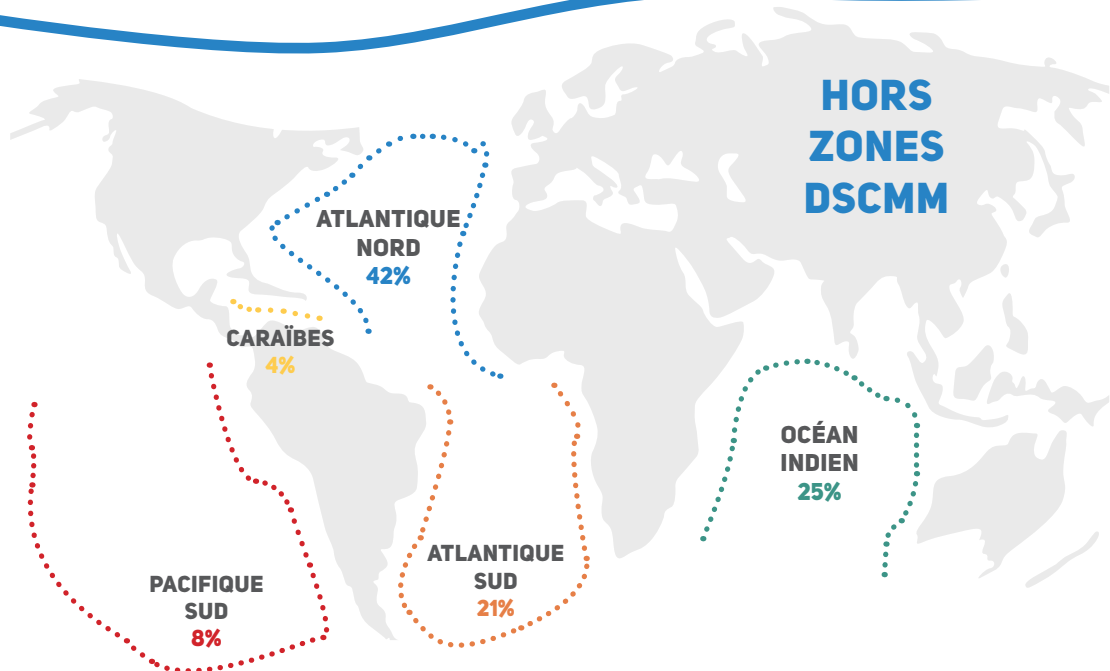
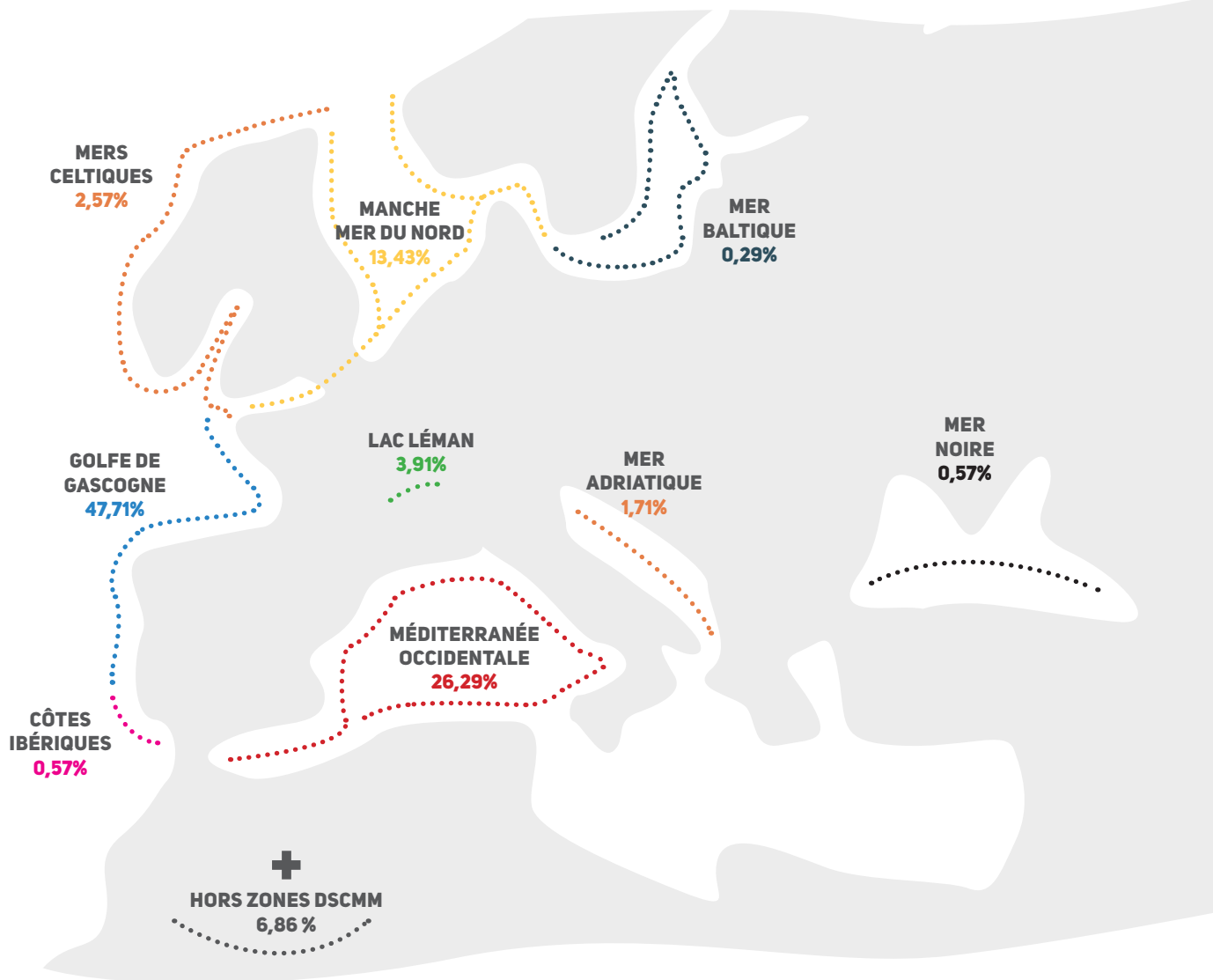


L'APPLICATION MARINE LITTER WATCH

Surfrider s'est associé à l'Agence Européenne pour l'Environnement afin de partager les données issues des collectes organisées pendant les Initiatives Océanes et alimenter une base de données européenne. Ainsi, les organisateurs plus expérimentés ou désireux d'investir plus de temps dans la collecte et la remontée d'informations ont eu l'opportunité de prendre part à une opération de quantification complète, selon le protocole harmonisé européen, grâce à l'application [Marine Litter Watch](#).

OÙ ONT EU LIEU LES COLLECTES DE DÉCHETS ?

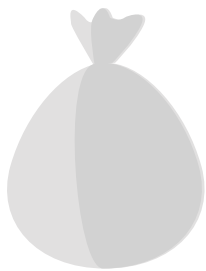
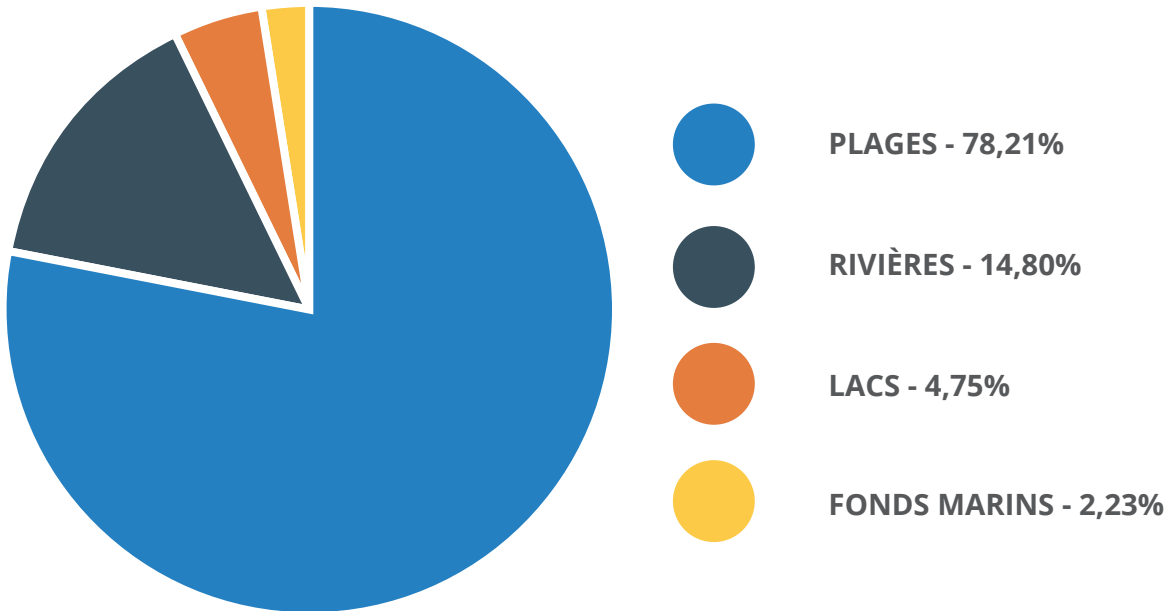
Pour présenter les régions où ont eu lieu les collectes, nous avons utilisé deux découpages : d'une part, les grandes zones maritimes en Europe telles que définies par la Directive Cadre stratégie pour le Milieu marin (DCSMM), d'autre part les régions hors zones DCSMM.



CHIFFRES CLÉS

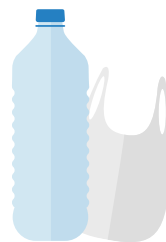
Les chiffres accompagnés d'un astérisque se basent sur un total de 358 fiches bilans (174 simples et 194 intermédiaires) complétées avant le 10 décembre 2016.

TYPES DE COLLECTES



6 550*

sacs de déchets ont été collectés par les participants.



446.21 m³*

Il s'agit du volume total de déchets collectés.



10 964*

personnes ont été sensibilisées, dont **30%* de scolaires.**



364.62 km*

de linéaire collecté par les participants des Initiatives Océanes.

TOTAL DES DÉCHETS RAMASSÉS PAR LES ORGANISATEURS AYANT EFFECTUÉS UNE QUANTIFICATION COMPLÈTE

En 2016, nous avons demandé aux participants des Initiatives Océanes de prendre part à une opération de science participative en remplissant une fiche bilan intermédiaire afin de mieux connaître l'état des littoraux européens et mondiaux par rapport à la pollution par les déchets aquatiques. Pour cela, nous leur avons demandé de répondre à des questions sur le lieu de leur collecte et de quantifier **32 types de déchets classés par matières et par usages**. Cette quantification simplifiée se base sur la master list protocole harmonisé européen.

194 organisateurs accompagnés par 5148 personnes se sont prêtés à cet exercice. Le nombre total de déchets ramassés au cours de ces opérations est de 281 460 soit un volume de 169,545 m³.

TOP 10 DES DÉCHETS RETROUVÉS



1.

MÉGOTS DE CIGARETTES



2.

FRAGMENTS DE PLASTIQUE
2,5-50 CM



3.

PÊCHE : CORDES,
CORDELETTES
(DIAMÈTRE < 1 CM)



4.

FRAGMENTS DE
POLYSTYRÈNE
2,5-50 CM



5.

MORCEAUX
DE VERRE



6.

BOUCHONS
BOUTEILLES



7.

SACS PLASTIQUE
ET FRAGMENTS



8.

DÉCHETS
SANITAIRES :
COTONS TIGES



9.

TOUS TYPES DE
BOUTEILLES
PLASTIQUE



10.

PÊCHE :
FILETS, CORDES
ENTRÊMÉLÉES

79,3%

79,3% des déchets ramassés sont des objets à usage unique.

On entend par usage unique des objets destinés à n'être utilisés qu'une seule fois (exemple sac plastique ou paille). Ce chiffre se base sur une quantification effectuée pour 30 items (hors morceaux de plastique et de polystyrène).

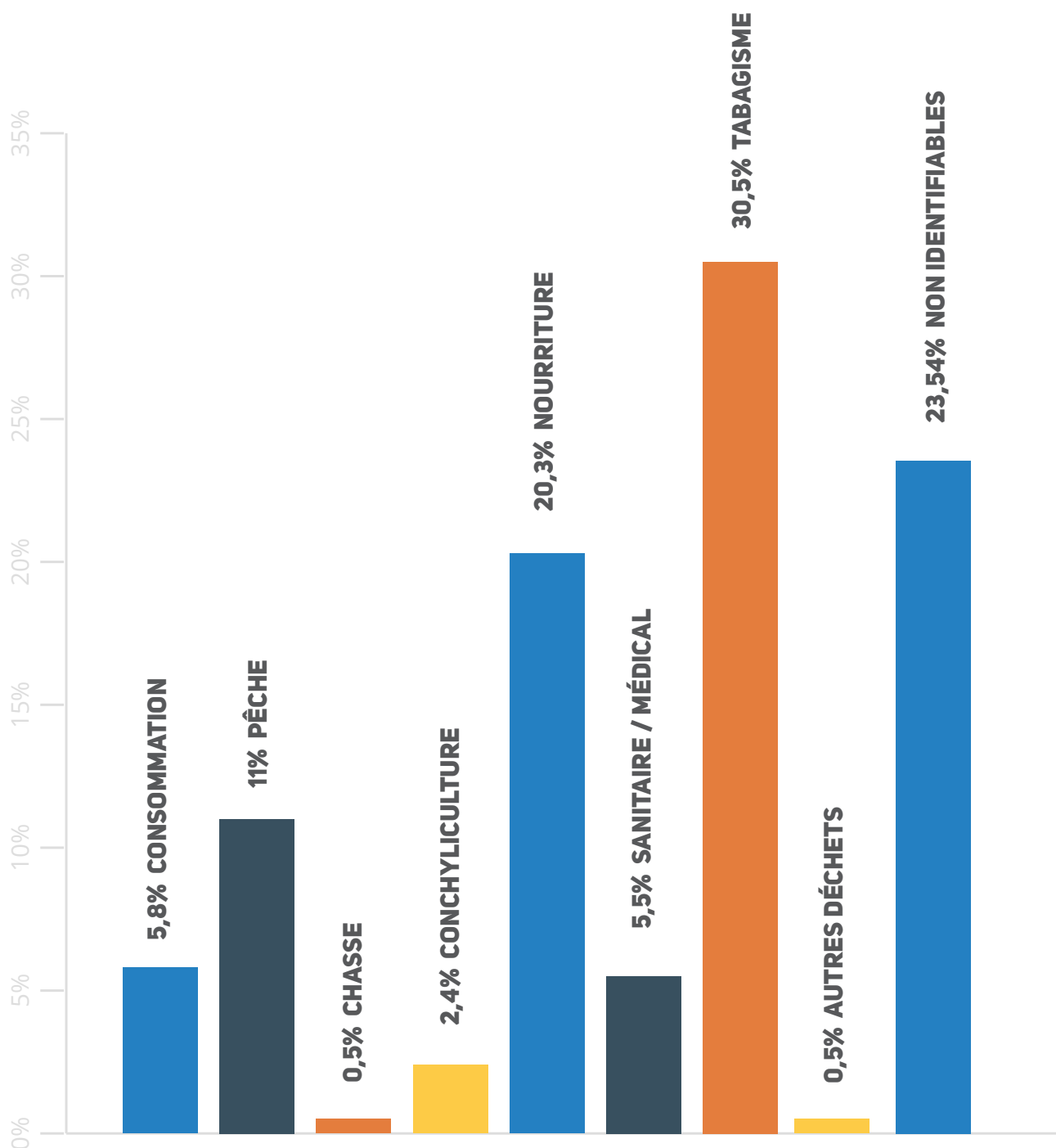
33%

On constate une augmentation de 33% de la densité volumique des déchets par rapport à l'année 2015 ce qui implique que les déchets retrouvés en 2016 sont plus petits (plus fragmentés).

❖ RÉPARTITION DES DÉCHETS COLLECTÉS PAR USAGES

Nous avons regroupé les différents types de déchets par grande catégorie d'usage. Les huit catégories sont :

- **déchets provenant de biens de consommation courante** (ex : sacs plastique, jouets, chaussures, vêtements),
- **déchets issus de la pêche professionnelle et amateur** (ex : cordes, fils de pêche),
- **déchets issus de l'activité de chasse** (cartouches)
- **déchets issus de la conchyliculture**
- **déchets d'emballage et contenants de nourriture** (ex : emballages de nourriture, gobelets, couverts),
- **déchets sanitaires et médicaux** (ex : emballages de médicament, tampons et applicateurs),
- **déchets issus du tabagisme** (ex : paquets de cigarettes, mégots),
- **autres déchets** (déchets identifiables mais ne pouvant pas être catégorisés, ex : pièces de voiture, biomédias),
- **déchets non identifiables**.



TOTAL DES DÉCHETS COLLECTÉS

Nombre total d'items collectés sur 194 opérations : 281 460 items quantifiés.

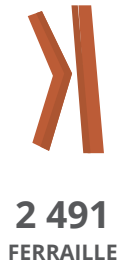
PLASTIQUE



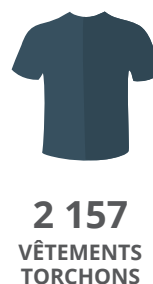
VERRE



MÉTAL



TISSUS





FOCUS SUR LE MILIEU MARIN : PLAGES ET FONDS MARINS

TOP 10 DES DÉCHETS RETROUVÉS



1.
FRAGMENTS
DE PLASTIQUE
2,5-50 CM



2.
MÉGOTS DE
CIGARETTES



3.
PÊCHE :
CORDES,
CORDELETTES
(DIAMÈTRE < 1 CM)



4.
MORCEAUX
DE VERRE



5
FRAGMENTS DE
POLYSTYRÈNE
2,5-50 CM



6.
BOUCHONS
BOUTEILLES



7.
DÉCHETS
SANITAIRES :
COTONS TIGES



8.
SACS PLASTIQUE
ET FRAGMENTS



9.
TOUS TYPES DE
BOUTEILLES
PLASTIQUE



10.
PÊCHE :
FILETS, CORDES
ENTRÊMÉLÉES

« **60 à 90%** des déchets
aquatiques sont composés
de plastique. »

TOTAL DES DÉCHETS RETROUVÉS DANS LE MILIEU MARIN

Nombre total d'items collectés sur 160 opérations : 220 728 items quantifiés.

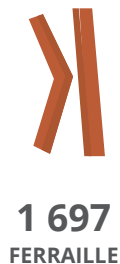
PLASTIQUE



VERRE



MÉTAL

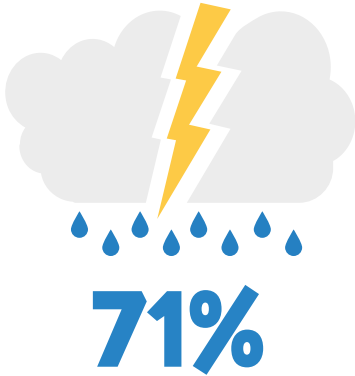


TISSUS



ÉVÉNEMENTS AYANT EU LIEU SUR LES LIEUX DE COLLECTES

31% des organisateurs interrogés ont identifié un ou plusieurs événements pouvant avoir eu une influence sur la quantité de déchets retrouvés sur les plages et les fonds marins.



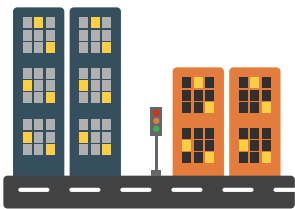
ont signalé des événements météorologiques exceptionnels avant leur opération : tempêtes, grandes marées, crues des cours d'eau.



ont signalé des événements liés à une activité festive : événements sportifs (championnat de surf), fêtes ponctuelles (festival électro, concentration liée à l'euro 2016, feux d'artifice), lieu habituel de regroupement (soirée sur la plage le weekend).

TYPES D'ACTIVITÉS

Types d'activités se déroulant sur les plages et fonds marins où ont eu lieu les collectes. Plusieurs types d'activités peuvent se dérouler sur une même zone. Les pourcentages sont donnés à titre informatif.



56%

des plages choisies par les organisateurs pour leur collecte se situent à proximité immédiate d'une ville.



69%

des plages choisies par les organisateurs pour leur collecte se situent près d'une zone très fréquentée (touristique).



41%

des plages examinées se situent près d'une rivière ou cours d'eau.

« **8 000 000**

*de tonnes de déchets
arrivent dans les océans
chaque année »*



FOCUS SUR LES COURS D'EAU : RIVIÈRES ET LACS

TOP 10 DES DÉCHETS RETROUVÉS



1.

MÉGOTS DE
CIGARETTES



2.

SACS PLASTIQUE
ET FRAGMENTS



3.

TOUS TYPES DE
BOUEILLES
PLASTIQUE



4.

EMBALLAGES
SNACKS, SUCRERIES



5

FRAGMENTS DE
POLYSTYRÈNE
2,5-50 cm



6.

BOUEILLES
EN VERRE



7.

EMBALLAGES
ALIMENTAIRES



8.

DÉCHETS
SANITAIRES :
TAMPONS



9.

CANETTES



10.

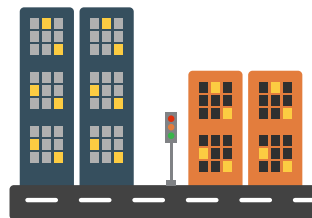
MORCEAUX
DE VERRE

QUELQUES CHIFFRES



58%

des déchets retrouvés sur les
berges des lacs et des rivières
sont des mégots de cigarettes.



85%

des lieux de collecte en rivières et cours
d'eau se situent à proximité d'une ville
ou d'un village en amont.

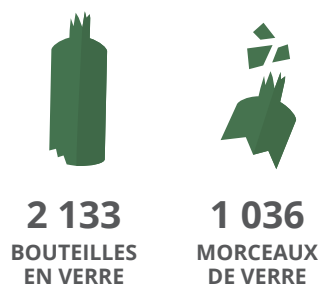
TOTAL DES DÉCHETS RETROUVÉS DANS LES COURS D'EAU

Nombre total d'items collectés sur 34 opérations : 60 732 items quantifiés.

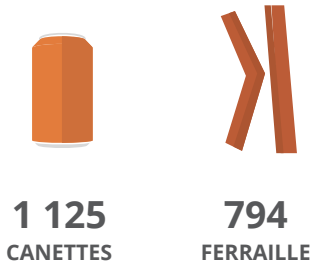
PLASTIQUE



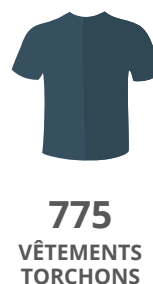
VERRE



MÉTAL

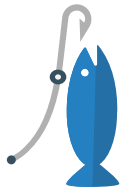


TISSUS



TYPES D'ACTIVITÉS

Types d'activités se déroulant sur les cours d'eau où ont eu lieu les collectes. Plusieurs types d'activités peuvent se dérouler sur un même cours d'eau. Les pourcentages sont donnés à titre informatif.



55%

des sites sont des zones importantes de pêche.



33%

des sites sont situés à proximité de zones de chasse.



52%

sont en aval de zones agricoles.



29%

sont en aval de zones industrielles.



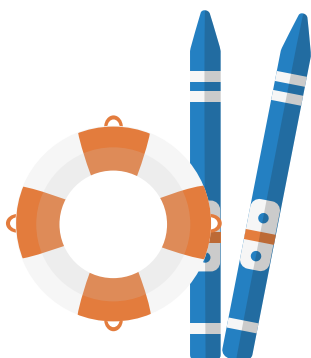
29%

sont des zones de pratiques sportives et/ou aquatiques.



18%

des sites sont des zones de loisirs (pique-nique, promenade, parcours pédestres).



Autres activités mentionnées par les organisateurs sur le bassin versant du cours d'eau ou à proximité des berges du lac : navigation et transport de passager (péniche), station de ski, zone commerciale.

PERCEPTION DE L'ORIGINE DES DÉCHETS

Nous avons demandé aux participants de déterminer selon eux, l'origine des déchets retrouvés sur leurs collectes. Voici leurs réponses :

70,6%

Pour 70,6%, des organisateurs, les déchets retrouvés sont liés à des incivilités : abandon sur place suite à un pique-nique, promenade, activités sportives.

15%

Pour 15% les déchets proviennent d'incivilités d'automobilistes qui jettent leurs déchets par la fenêtre dans des routes situées non loin du lieu de collecte.

15%

Pour 15% des organisateurs, les déchets retrouvés sont issus d'une mauvaise gestion des déchets dans les villes situées en amont. Ils sont jetés en ville et transportés par le vent ou le ruissellement et le réseau d'eaux usées.

12%

Pour 12% les déchets retrouvés s'expliquent par la présence d'exploitations agricoles en amont.

11%

11% des organisateurs ont signalé des crues et/ou inondations pouvant expliquer la présence des déchets sur leur site.

6%

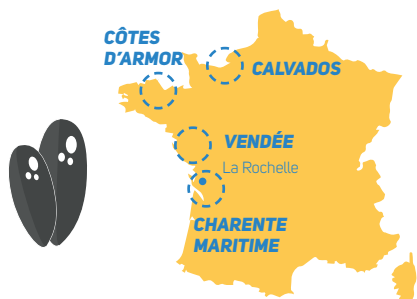
Pour 6% des organisateurs, les déchets retrouvés sont issus des stations d'épurations.

20,60%

20,60% des organisateurs ont signalé la présence de dépôts sauvages sur les berges des cours d'eau ou des lacs. Cette problématique a été notamment signalée par une personne qui réalise depuis de nombreuses années des collectes sur une rivière et ses affluents en Belgique. Des riverains de la rivière se servent des berges du cours d'eau comme dépotoir.

AUTRES DECHETS RETROUVES EN GRAND NOMBRE

33% des organisateurs ont signalé avoir trouvé de grandes quantités d'autres déchets lors de leurs opérations de quantification (déchets non répertoriés dans la liste).



ELASTIQUES NOIRS UTILISÉS DANS LES EXPLOITATIONS CONCHYLICOLES

retrouvés par les organisateurs de la zone Charente Maritime et Vendée (France, Golfe de Gascogne) ainsi que des Côtes d'Armor et du Calvados (France, Manche / Mer du Nord). 554 morceaux de ces élastiques ont été retrouvés sur une seule collecte proche de la Rochelle.



DES LINGETTES NETTOYANTES RETROUVÉES MAJORITAIREMENT EN RIVIÈRE

(signalées en Belgique, en France et en Espagne). Beaucoup de personnes continuent à jeter ces nouveaux produits synthétiques à usage unique dans les toilettes ce qui crée des dommages aux systèmes d'épuration des eaux à hauteur de 500 à 1000 millions d'euros par an dans l'ensemble de l'UE (selon le rapport « [Toilets are not a bin](#) » publié en octobre 2014 par EurEau)



DES TISSUS GÉOTEXTILES

destinés aux travaux de bâtiment, de génie civil et d'agriculture (toutes façades confondues).



GRAND NOMBRE DE SERINGUES

trouvées dans la zone du Morbihan (France). Ces seringues sont issues d'un conteneur perdu au large de la Bretagne en janvier 2014.



FEUX D'ARTIFICES

après des événements festifs (jusqu'à 312 ramassés sur une collecte)



CÂBLES ET MATÉRIEL ÉLECTRIQUE

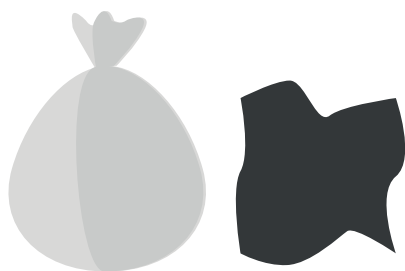
issus de travaux ou de particuliers.



DES GRANULÉS DE PLASTIQUE INDUSTRIELS

par milliers signalés en Île et Vilaine (France, Manche / Mer du Nord). Les granulés plastiques industriels sont des petites billes, cylindres ou pastilles de plastiques. Ils sont fabriqués et utilisés dans l'industrie pour la confection de tous nos objets en plastique. Les causes de leur dispersion dans l'environnement sont des fuites lors de la production, du transport, perte lors du transport en mer, perte à la transformation ou encore d'utilisations inappropriées. Ces granulés sont de petites tailles et se confondent facilement avec les sédiments. **La problématique est mondiale.**

ET AUSSI...



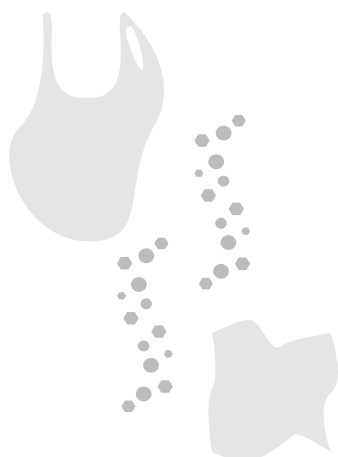
8

sacs remplis de bâches agricoles ramassés le long d'une rivière dans le Sud Est de la France.



4 364

capsules de bières retrouvées en deux collectes en bord de lac et de rivière



UNE FORTE PRÉSENCE DE FRAGMENTS DE PLASTIQUE

Beaucoup d'organismes ont signalé la présence sur leurs plages de fragments de plastique très petits (inférieurs à 2,5 cm). Ces microplastiques résultent de la dégradation d'éléments de plus grande taille qui, dans l'environnement, sont réduits en fragments de plus en plus petits par l'action, notamment, du soleil et des forces mécaniques naturelles.



433 OBJETS INSOLITES

LES COURS D'EAU ET LES OCÉANS : GRAND DEPOTOIR DE L'ACTIVITÉ HUMAINE

433 gros objets ou objets insolites ont été trouvés par les participants lors des initiatives océanes 2016.



1 PISTOLET ET SES BALLEES



DES SIÈGES DE CAMION



2 BIDETS



1 DÉGUISEMENT DE PÈRE NOËL



1 UN CHEVAL DE MANÈGE



1 ARC ET DES FLÈCHES

AU RAYON ÉLECTROMÉNAGER



1 ASPIRATEUR



6 FRIGOS



1 MACHINE À LAVER



1 MICRO-ONDE



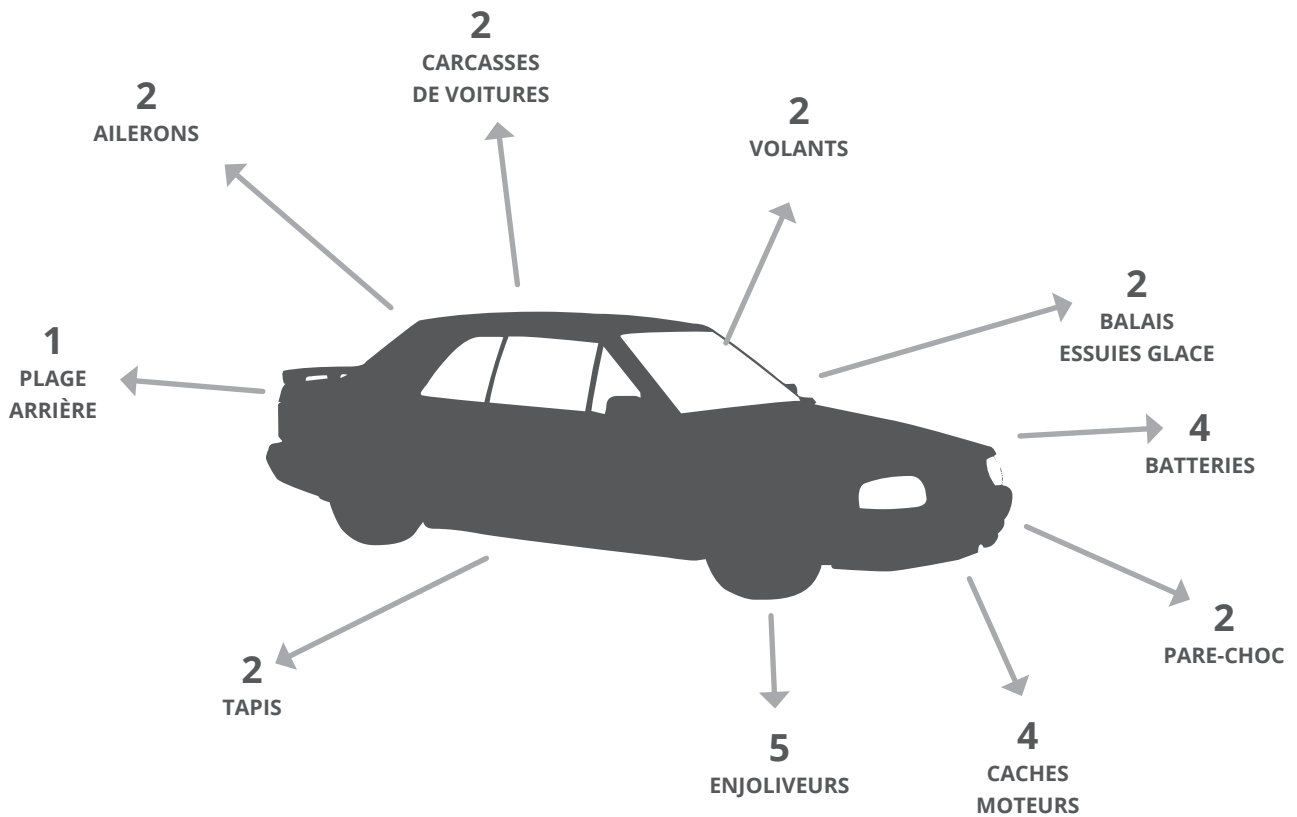
1 GRILLE-PAIN



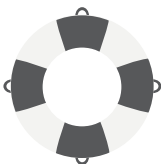
3 TÉLÉVISIONS

LA CASSE VOUS PROPOSE EN 2016 :

2 carcasses de voitures entières et 24 pièces détachées



SANS OUBLIER LES INCONTOURNABLES



25 BOUÉES DE NAVIGATION



11 MORCEAUX DE BATEAU



35 BIDONS



3 POUBELLES (GRANDS BACS)



9 CHAISES



5 VÉLOS ET UNE TROTINETTE



3 PLAQUES D'ÉGOUTS



5 TÉLÉPHONES PORTABLES



5 ORDINATEURS

02

BILAN PAR
FAÇADES
MARITIMES



GOLFE DE GASCOGNE

À PARTIR DE LA POINTE DE PENMARCH (FRANCE), JUSQU'AU CABO ORTEGAL, (ESPAGNE)

■ DONNÉES GÉNÉRALES SUR TOUTE LA FAÇADE

Extrapolation basée sur un total de 461 opérations qui se sont déroulées sur cette façade maritime.



11 357*

participants sensibilisés,
dont **1 266*** scolaires.



6 248*

sacs de déchets ont été
collectés par les participants.



458 135 m*

soit 458 km de linéaire côtier, de berges
de lac et rivière ont été passé au peigne
fin par les participants de cette façade.



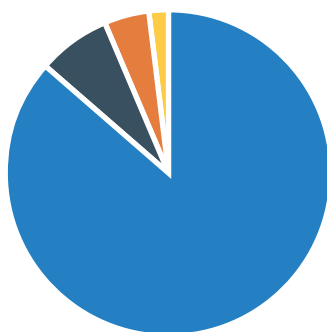
445 m³*

Il s'agit du volume total
de déchets collectés.

■ RÉSULTATS ISSUS DE LA QUANTIFICATION DES DÉCHETS

Les 111 opérations de quantification ont eu lieu en France (75 collectes) et en Espagne (36 collectes). **120 478** items ont été ramassés et quantifiés lors de **111** opérations, sur une distance de **163 272** mètres, ce qui représente un volume de **158,905 m³**.

TYPES DE COLLECTE



● PLAGES - 86,49%

● LACS - 4,5%

● RIVIÈRES - 7,21%

● FONDS MARINS - 1,80%

TOP 5 DES DÉCHETS COLLECTÉS



21 087

PÊCHE :
CORDES,
CORDELETTES
(DIAMÈTRE < 1 CM)



14 161

MÉGOTS DE
CIGARETTES



18 858

FRAGMENTS
DE PLASTIQUE
2,5-50 CM



10 263

FRAGMENTS DE
POLYSTYRÈNE
2,5-50 CM



9 732

MORCEAUX
DE VERRE

TOTAL DES DÉCHETS RETROUVÉS DANS LE MILIEU MARIN ET LES COURS D'EAU

PLASTIQUE



14 161
MÉGOTS DE
CIGARETTES



1 459
BOUTEILLES
≤ 0,5 L



1 437
BOUTEILLES
> 0,5 L



4 413
BOUCHONS
BOUTEILLES



3 123
EMBALLAGES
ALIMENTAIRES



4 984
SACS PLASTIQUE
ET FRAGMENTS



2 005
EMBALLAGES
SNACKS
SUCRERIES



1 771
BATONS
DE SUCETTE



420
DÉCHETS
MÉDICAUX :
EMBALLAGES
CONTENANTS



4 080
DÉCHETS
SANITAIRES :
COTONS TIGES



480
DÉCHETS
SANITAIRES :
TAMPONS



10 263
FRAGMENTS DE
POLYSTYRÈNE
2,5-50 CM



18 858
FRAGMENTS
DE PLASTIQUE
2,5-50 CM



1 060
GOBELETS
PLASTIQUE



428
VAISSELLE
PIQUE-NIQUE



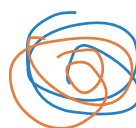
777
PAILLES
TOUILLETES



21 087
PÊCHE :
CORDES,
CORDETTES
(DIAMÈTRE < 1 CM)



780
PÊCHE :
LIGNES,
HAMEÇONS



4 161
PÊCHE :
FILETS, CORDES
ENTREMÊLÉES



839
CARTOUCHES
DE CHASSE



327
PNEUS



256
JOUETS



506
BRIQUETS



169
BALLONS DE
BAUDRUCHE



1 061
CHAUSSURES
SANDALES



5 902
DÉCHETS
CONCHYLICOLES



1 177
BIOMÉDIAS

VERRE



1 216
BOUTEILLES
EN VERRE



9 732
MORCEAUX
DE VERRE

MÉTAL



1 303
CANETTES



1 175
FERRAILLE

TISSUS



1 068
VÊTEMENTS
TORCHONS

TOTAL DES DÉCHETS RETROUVÉS DANS LE MILIEU MARIN

111 995 items ont été ramassés et quantifiés lors de 98 opérations menées sur les plages de cette façade maritime, sur une distance totale de 84 450 mètres, ce qui représente un volume de 60,38 m³. 1052 sacs ont été ramassés au cours de 98 opérations (34 en Espagne et 64 en France).

PLASTIQUE



12 816
MÉGOTS DE
CIGARETTES



1 063
BOUTEILLES
≤ 0,5 L



988
BOUTEILLES
> 0,5 L



4 180
BOUCHONS
BOUTEILLES



2 680
EMBALLAGES
ALIMENTAIRES



4 092
SACS PLASTIQUE
ET FRAGMENTS



1 668
EMBALLAGES
SNACKS
SUCRERIES



1 711
BATONS
DE SUCETTE



357
DÉCHETS
MÉDICAUX :
EMBALLAGES
CONTENANTS



4 024
DÉCHETS
SANITAIRES :
COTONS TIGES



413
DÉCHETS
SANITAIRES :
TAMPONS



9 602
FRAGMENTS DE
POLYSTYRÈNE
2,5-50 CM



18 432
FRAGMENTS DE
PLASTIQUE
2,5-50 CM



845
GOBELETS
PLASTIQUE



389
VAISSELLE
PIQUE-NIQUE



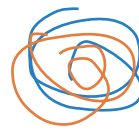
719
PAILLES
TOUILLETES



21 056
PÊCHE :
CORDES,
CORDETTES
(DIAMÈTRE < 1 CM)



763
PÊCHE :
LIGNES,
HAMEÇONS



4 159
PÊCHE :
FILETS, CORDES
ENTREMÊLÉES



802
CARTOUCHES
DE CHASSE



318
PNEUS



226
JOUETS



411
BRIQUETS



155
BALLONS DE
BAUDRUCHE



987
CHAUSSURES
SANDALES



5 806
DÉCHETS
CONCHYLICOLES



1 171
BIOMÉDIAS

VERRE



610
BOUTEILLES
EN VERRE



8 936
MORCEAUX
DE VERRE

MÉTAL



837
CANETTES



1 007
FERRAILLE

TISSUS



772
VÊTEMENTS
TORCHONS

QUELQUES CHIFFRES

16,46%

des déchets sont des morceaux de plastique entre 2,5 et 50 cm dont on ne peut pas déterminer l'origine

11,45%

des déchets collectés sont des mégots



60

pneus ont été retrouvés dans les fonds marins du port de Mutriku (Pays basque, Espagne) lors d'une collecte sous-marine

5,21%

des déchets collectés sont liés aux activités de conchylicultures

23,2%

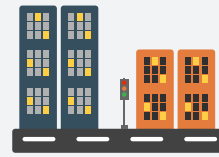
des déchets collectés sont liés à la pêche (toutes catégories confondues)

Concernant les plages où ont eu lieu les opérations de science participative :



83%

des plages où ont eu lieu les opérations de quantification sont des plages touristiques.



63%

des lieux de collectes se situent à proximité d'une ville ou un village en amont.

TYPES D'ACTIVITÉS

Les principales activités se déroulant sur cette façade maritime, selon le témoignage des participants aux initiatives Océanes. Plusieurs types d'activités peuvent avoir lieu sur une même zone.



53%

des plages sont des zones d'activités nautiques (baignade, kite surf, surf, voile, stand up paddle, plongée...)



22,45%

des plages sont situées à proximité de zones de conchyliculture



53%

des plages sont situées à proximité de zones de pêche professionnelle



31,63%

des plages sont situées à proximité d'une zone d'activité portuaire

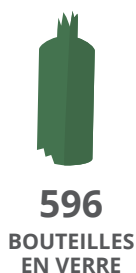
TOTAL DES DÉCHETS RETROUVÉS DANS LES COURS D'EAU

8 772 items ont été ramassés et quantifiés lors de 13 opérations menées sur les cours d'eau de cette façade, sur une distance totale de 11 950 mètres, ce qui représente un volume de 12,855 m³. 187 sacs ont été ramassés au cours de 13 opérations (2 en Espagne et 11 en France).

PLASTIQUE



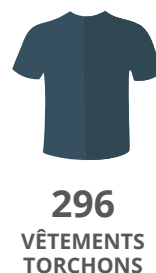
VERRE



MÉTAL



TISSUS



QUELQUES CHIFFRES



15,78%

des déchets collectés
sont des mégots de cigarette



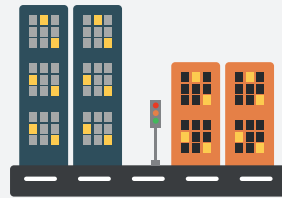
10,47%

sont des sacs plastiques ou
des fragments de sacs plastique.



9,28%

des déchets collectés
sont des morceaux de verre



31,63%

des cours d'eau sont situés à
proximité immédiate d'une ville.

PERCEPTION DE L'ORIGINE DES DÉCHETS

Nous avons demandé aux participants de déterminer selon eux, l'origine des déchets retrouvés sur leurs collectes. Voici leurs réponses :



76 + 117

Lors d'une collecte effectuée à Pauillac, ville située sur la rive gauche de l'estuaire de la Gironde, il a été retrouvé jusqu'à 76 briquets et 117 morceaux de verre sur une distance de 150 mètres.



85%

des personnes interrogées pensent que les déchets qu'ils ont retrouvés sont issus d'incivilités quotidiennes, abandonnés directement sur les berges des cours d'eau (activités de pêche, événements festifs, pique-nique, promenade). Certains ont signalé un manque de poubelles au bord des berges.



MANCHE MER DU NORD

ROYAUME-UNI, NORD DE LA FRANCE, BELGIQUE, PAYS BAS, DANEMARK, OUEST DE L'ALLEMAGNE, NORVÈGE, SUÈDE.

■ DONNÉES GÉNÉRALES SUR TOUTE LA FAÇADE

Extrapolation basée sur un total de 196 opérations qui se sont déroulées sur cette façade maritime.



6 250*

participants sensibilisés,
dont 1 512* scolaires.



4 085*

sacs de déchets ont été
collectés par les participants.



304 912 m*

de linéaire côtier, de berges, de lacs et de
rivières, soit 305 km ont été examinés par les
participants des Initiatives Océanes.



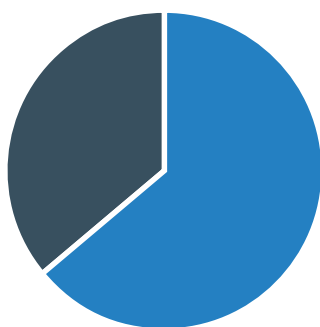
249 m³*

Il s'agit du volume total
de déchets collectés.

■ RÉSULTATS ISSUS DE LA QUANTIFICATION DES DÉCHETS

Les 25 opérations de quantification ont eu lieu en France (19 collectes), Belgique (6 collectes). **30 449 items ont été ramassés et quantifiés lors de 25 opérations (tous types confondus) sur une distance de 30 800 mètres ce qui représente un volume de 34,085 m³.**

TYPES DE COLLECTE



● PLAGES - 64%

● RIVIÈRES - 36%

TOP 5 DES DÉCHETS COLLECTÉS



7 797
MÉGOTS DE
CIGARETTES



2 677
EMBALLAGES
SNACKS, SUCRERIES



2 466
BOUCHONS
BOUTEILLES



2 126
FRAGMENTS DE
POLYSTYRÈNE
2,5-50 CM



1 319
PÊCHE :
CORDES,
CORDELETTES
(DIAMÈTRE < 1 CM)

TOTAL DES DÉCHETS RETROUVÉS DANS LE MILIEU MARIN ET LES COURS D'EAU

PLASTIQUE



7 797
MÉGOTS DE
CIGARETTES



1 322
BOUTEILLES
≤ 0,5 L



547
BOUTEILLES
> 0,5 L



2 466
BOUCHONS
BOUTEILLES



998
EMBALLAGES
ALIMENTAIRES



1 739
SACS PLASTIQUE
ET FRAGMENTS



2 677
EMBALLAGES
SNACKS
SUCRERIES



343
BATONS
DE SUCETTE



108
DÉCHETS
MÉDICAUX :
EMBALLAGES
CONTENANTS



169
DÉCHETS
SANITAIRES :
COTONS TIGES



1 302
DÉCHETS
SANITAIRES :
TAMPONS



2 126
FRAGMENTS DE
POLYSTYRÈNE
2,5-50 CM



1 134
FRAGMENTS
DE PLASTIQUE
2,5-50 CM



149
GOBELETS
PLASTIQUE



136
VAISSELLE
PIQUE-NIQUE



143
PAILLES
TOUILLETES



1 319
PÊCHE :
CORDES,
CORDETTES
(DIAMÈTRE < 1 CM)



563
PÊCHE :
LIGNES,
HAMEÇONS



1 124
PÊCHE :
FILETS, CORDES
ENTREMÊLÉES



136
CARTOUCHES
DE CHASSE



8
PNEUS



171
JOUETS



118
BRIQUETS



40
BALLONS DE
BAUDRUCHE



128
CHAUSSURES
SANDALES



1 158
DÉCHETS
CONCHYLICOLES



60
BIOMÉDIAS

VERRE



917
BOUTEILLES
EN VERRE



254
MORCEAUX
DE VERRE

MÉTAL



251
CANETTES



592
FERRAILLE

TISSUS



454
VÊTEMENTS
TORCHONS

TOTAL DES DÉCHETS RETROUVÉS DANS LE MILIEU MARIN

11 983 items ont été ramassés et quantifiés lors de 16 opérations menées sur les plages de cette façade maritime, sur une distance totale de 27 850 mètres, ce qui représente un volume de 17,915 m³. 264 sacs ont été ramassés au cours de 16 opérations (1 en Belgique, 15 en France).

PLASTIQUE



VERRE



MÉTAL



TISSUS



QUELQUES CHIFFRES

18,62%

des déchets sont des bouchons de bouteilles plastique

10,82%

des déchets sont des cordelettes, cordes liées à l'activité de pêche.

900

Un organisateur de la zone Manche Mer du Nord (département des Côtes d'Armor, France) nous a fait part de la présence en grand nombre (environ 900) de déchets en provenance des fermes conchylicoles. Il s'agissait pour l'essentiel des morceaux de caoutchouc et de poches à huitres.

24,53%

des déchets collectés sont liés à l'activité de pêche.

8,61%

des déchets sont des morceaux de plastique fragmenté entre 2.5 et 50 cm



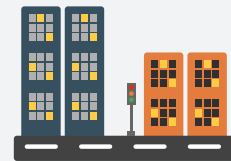
68,75%

Pour 68.75% des participants, la façade Manche Mer du Nord est une zone importante de navigation.



81%

des plages où ont eu lieu les opérations de quantification sont des plages à forte fréquentation touristique.



56%

des plages où ont eu lieu les opérations de quantification sont à proximité immédiate d'un centre urbain.

TYPES D'ACTIVITÉS

Les principales activités se déroulant sur cette façade maritime, selon le témoignage des participants aux initiatives Océanes. Plusieurs types d'activités peuvent avoir lieu sur une même zone.



44%

des plages où ont eu lieu les collectes sont situées à proximité de zones de pêche (92% pêche professionnelle, 8 % pêche de loisir dont pêche à pied).



25%

des plages sont situées à proximité d'une zone d'activité portuaire (dont le port de Calais)

TOTAL DES DÉCHETS RETROUVÉS DANS LES COURS D'EAU

18 261 items ont été ramassés et quantifiés lors de 9 opérations menées sur les cours d'eau de cette façade, sur une distance totale de 2 950 mètres, ce qui représente un volume de 16,17 m³. 263 sacs ont été ramassés au cours de 9 opérations (6 en Belgique, 3 en France).

PLASTIQUE



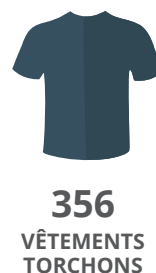
VERRE



MÉTAL



TISSUS



QUELQUES CHIFFRES

Les déchets les plus retrouvés sur les berges des rivières de cette façade sont :



39,60%
MÉGOTS DE
CIGARETTES



12,33%
EMBALLAGES
SNACKS, SUCRERIES



8,22%
SACS PLASTIQUE
ET FRAGMENTS



67%

des collectes ont eu lieu dans des cours d'eau
situés à proximité de zones agricoles.

PERCEPTION DE L'ORIGINE DES DÉCHETS

Nous avons demandé aux participants de déterminer selon eux, l'origine des déchets retrouvés sur leurs collectes. Voici leurs réponses :



100%

des personnes interrogées pensent que les déchets retrouvés ont été jetés sur place ou à proximité immédiate du site où la collecte a eu lieu. Il s'agit soit d'incivilités (jet de déchets en dehors des poubelles) soit d'infractions plus importantes (dépôt sauvage, rivière prise pour une poubelle).

TÉMOIGNAGE

Lors d'une opération menée à Paris à proximité de la Seine, les organisateurs ont retrouvé jusqu'à 16 500 mégots (non comptabilisé dans le total ci-dessus). Sachant que la ville de Paris a instauré une contravention de 68€ pour le jet de mégot par terre, elle aurait pu infliger 1 122 000 euros d'amende si elle avait pris les personnes sur le fait.

COLLECTE DE DÉCHET, 19 NOVEMBRE 2016

SURFRIDER ANTENNE PARIS



« Nous avons voulu organiser un événement au côté de l'antenne parisienne de l'association Zero Waste France à l'occasion de la semaine du développement durable. Nous recherchions une opération simple, efficace et rapide à mettre en place. Notre dernière collaboration commune était une Initiative Océane sur la thématique des mégots. Le choix a été rapide : renouveler l'opération «#ceci n'est pas un cendrier» qui avait été très plébiscité en 2015 !

Le focus s'est fait autour du mégot, dans le quartier de Bastille (Paris). Les déchets habituels ont malheureusement été repérés (bouteilles, paquets de cigarettes, capsules, gobelets plastiques, emballages alimentaires...).

Nous avons vidé tous les mégots sur une bâche et constitué avec les participants des petits tas de 100 mégots afin de faciliter l'opération de comptage. Le bilan est sans appel : 165 tas, soit 16500 mégots ! Sur un parcours restreint à 3 rues, avec un peu moins de 50 participants, sur une durée d'1 heure 30 environ.

Ce que nous aimons dans le procédé de comptage fin et participatif, outre des chiffres exploitables et fiables, c'est que nous captions les passants. En effet, à chaque fois, des passants ou riverains sont frappés par notre Initiative Océane et nous avons alors l'opportunité d'engager un moment privilégié de sensibilisation avec ces personnes. »

« **1 122 000** euros d'amende
auraient pu être perçus par
la ville de Paris pour jet de
mégots sur la voie publique. »

MÉDITERRANÉE OCCIDENTALE

FRANCE, ESPAGNE, ITALIE, MAROC, TUNISIE, ALGÉRIE.

■ DONNÉES GÉNÉRALES SUR TOUTE LA FAÇADE

Extrapolation basée sur un total de 32 opérations qui se sont déroulées sur cette façade maritime.



9 523*

participants sensibilisés,
dont 2 127* scolaires.



5 225*

sacs de déchets ont été
collectés par les participants.



191 370 m*

de linéaire côtier, de berges, de lacs et
rivières, soit 191 km ont été examinés par
les participants des Initiatives Océanes.



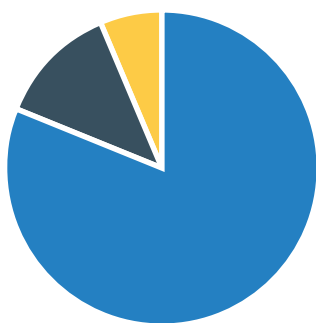
311 m³*

Il s'agit du volume total
de déchets collectés.

■ RÉSULTATS ISSUS DE LA QUANTIFICATION DES DÉCHETS

Les 32 opérations de quantification ont eu lieu en Algérie (2), Espagne (7), France (17) et Italie (6). **76 623 items** ont été ramassés et quantifiés sur une distance de **21 850 mètres** ce qui représente un volume de **41,88 m³**.

TYPES DE COLLECTE



PLAGES - 81,25%



RIVIÈRES - 12,5%



FONDS MARINS - 6,25%

TOP 5 DES DÉCHETS COLLECTÉS



12 680
FRAGMENTS
DE PLASTIQUE
2,5-50 CM



10 657
MÉGOTS DE
CIGARETTES



6 875
BOUCHONS
BOUTEILLES



6 615
MORCEAUX
DE VERRE



4 991
SACS PLASTIQUE
ET FRAGMENTS

TOTAL DES DÉCHETS RETROUVÉS DANS LE MILIEU MARIN ET LES COURS D'EAU

PLASTIQUE



10 657
MÉGOTS DE
CIGARETTES



3 145
BOUTEILLES
≤ 0,5 L



3 937
BOUTEILLES
> 0,5 L



6 875
BOUCHONS
BOUTEILLES



1 891
EMBALLAGES
ALIMENTAIRES



4 991
SACS PLASTIQUE
ET FRAGMENTS



1 828
EMBALLAGES
SNACKS
SUCRERIES



1 456
BATONS
DE SUCETTE



540
DÉCHETS
MÉDICAUX :
EMBALLAGES
CONTENANTS



4 459
DÉCHETS
SANITAIRES :
COTONS TIGES



790
DÉCHETS
SANITAIRES :
TAMPONS



4 521
FRAGMENTS DE
POLYSTYRÈNE
2,5-50 CM



12 680
FRAGMENTS
DE PLASTIQUE
2,5-50 CM



1 100
GOBELETS
PLASTIQUE



1 327
VAISSELLE
PIQUE-NIQUE



905
PAILLES
TOUILLETES



829
PÊCHE :
CORDES,
CORDETTES
(DIAMÈTRE < 1 CM)



510
PÊCHE :
LIGNES,
HAMEÇONS



896
PÊCHE :
FILETS, CORDES
ENTREMÊLÉES



489
CARTOUCHES
DE CHASSE



54
PNEUS



279
JOUETS



426
BRIQUETS



60
BALLONS DE
BAUDRUCHE



281
CHAUSSURES
SANDALES



27
DÉCHETS
CONCHYLICOLES



58
BIOMÉDIAS

VERRE



2 237
BOUTEILLES
EN VERRE



6 615
MORCEAUX
DE VERRE

MÉTAL



1 762
CANETTES



551
FERRAILLE

TISSUS



447
VÊTEMENTS
TORCHONS

TOTAL DES DÉCHETS RETROUVÉS DANS LE MILIEU MARIN

74 103 items ont été ramassés et quantifiés lors de 28 opérations (dont 2 sous-marines) menées sur cette façade maritime, sur une distance totale de 15 250 mètres, ce qui représente un volume de 35,5 m³. 598 sacs ont été ramassés au cours de 28 opérations (2 en Algérie, 6 en Espagne, 14 en France et 6 en Italie).

PLASTIQUE



VERRE



MÉTAL



TISSUS



QUELQUES CHIFFRES

17,08%

des déchets sont des fragments de plastique compris entre 2,5 et 50cm.

14,49%

des déchets collectés sont des mégots de cigarette.

5,91%

des déchets sont des cotons tiges.



35%

des organisateurs ont identifié un ou plusieurs événements pouvant avoir une influence sur la quantité de déchets retrouvés sur les plages et les fonds marins de cette façade.



25%

des organisateurs ont signalé qu'il y avait eu des événements météorologiques pouvant expliquer la quantité et les types de déchets retrouvés lors de leur opération.



93%

des plages où ont eu lieu les opérations de quantification sont des plages à forte fréquentation touristique.



78,6%

des plages où ont eu lieu les opérations de quantification sont situées à proximité d'un centre urbain.



De très grandes quantités de déchets ont été retrouvés lors d'une opération de collecte et de quantification sur l'île de Majorque en avril 2016 : 245 applicateurs de tampon, 475 gobelets en plastique, 564 vaisselle de pique-nique.

TYPES D'ACTIVITÉS

Les principales activités se déroulant sur cette façade maritime, selon le témoignage des participants aux Initiatives Océanes. Plusieurs types d'activité peuvent avoir lieu sur une même zone.



50%

des plages sont des zones d'activités nautiques (baignade, kite surf, surf, voile, stand up paddle, plongée...)



39%

des plages où ont eu lieu les collectes sont situées à proximité de zones de pêche (professionnelle et récréative)



28,6%

des plages sont situées à proximité d'une zone d'activités portuaires (terminal pétrolier, navires de croisières).

TOTAL DES DÉCHETS RETROUVÉS DANS LES COURS D'EAU

2 520 items ont été ramassés et quantifiés lors de 4 opérations menées sur les cours d'eau de cette façade, sur une distance totale de 6 600 mètres, ce qui représente un volume de 6,38 m³. 102 sacs ont été ramassés au cours de 4 opérations (3 en France, 1 en Espagne). Trois des collectes ont été effectuées en embarquée (kayak), les chiffres détaillés ci-dessous correspondent donc pour l'essentiel à des déchets flottants ou s'étant échoués sur les berges.

PLASTIQUE



VERRE



191
BOUTEILLES EN VERRE



30
MORCEAUX DE VERRE

MÉTAL



79
CANETTES



63
FERRAILLE

TISSUS



26
VÊTEMENTS TORCHONS

QUELQUES CHIFFRES

Les déchets les plus retrouvés sur les berges des rivières de cette façade sont :



19,06%
BOUTEILLES
> 0,5 L



15,89%
FRAGMENTS DE
POLYSTYRÈNE
2,5-50 CM

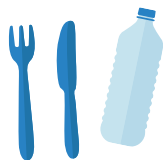


14,10%
SACS PLASTIQUE
ET FRAGMENTS



GROS DÉCHETS

Sur les 4 opérations menées en rivière, des gros déchets ont été retrouvés (valise, extincteur, poubelle grand bac, 2 bidons 100 litres, coffre de cuisinière en métal, bidet en céramique...).



DANS LE VAR...

L'organisateur d'une collecte embarquée s'étant déroulé sur un fleuve côtier du Var (France) a expliqué que sur sa collecte, le plus gros volume ramassé (débris de plastique noir) venait de l'agriculture, puis en second des pêcheurs et pique-niqueurs (bouteilles plastiques, débris de repas), puis des bateaux des pêcheurs (mousses et pains de flottabilité, polystyrène). Quelques crues peuvent amener des déchets plastiques des villes situées en amont qui se coincent sur les arbres des berges mais il n'y a pas de crue importante depuis 1 an et demi.



FOCUS LAC LEMAN (SUISSE, FRANCE) :

6 379 items ont été ramassés et quantifiés lors de 9 opérations menées en Suisse sur les berges du Lac Léman. Ce lac est traversé d'Est en Ouest par le Rhône, fleuve se jetant en mer Méditerranée. Ces opérations de collecte et de tri ont rassemblé 76 personnes **sur un linéaire de 14 400 mètres, ce qui représente un volume de 17,485 m³**. Un total de 65 sacs ont été ramassés.

TOP 5 DES DÉCHETS RETROUVÉS



32,4%
MÉGOTS DE
CIGARETTES



9,69%
FRAGMENTS DE
POLYSTYRÈNE
2,5-50 cm



9,14%
EMBALLAGES
SNACKS, SUCRERIES



7,71%
SACS PLASTIQUE
ET FRAGMENTS



4,94%
MORCEAUX
DE VERRE

QUELQUES CHIFFRES



67%

des plages où ont eu lieu les opérations de collecte se situent à proximité d'un centre urbain. Du côté de la Suisse, les rives du Lac Léman sont toutes urbanisées.



55%

des plages où ont eu lieu les opérations de collecte se situent à proximité des zones agricoles.

TOTAL DES DÉCHETS RETROUVÉS SUR LES BERGES DU LAC LEMAN

PLASTIQUE



2 095
MÉGOTS DE
CIGARETTES



137
BOUTEILLES
≤ 0,5 L



49
BOUTEILLES
> 0,5 L



178
BOUCHONS
BOUTEILLES



169
EMBALLAGES
ALIMENTAIRES



492
SACS PLASTIQUE
ET FRAGMENTS



583
EMBALLAGES
SNACKS
SUCRERIES



45
BATONS
DE SUCETTE



15
DÉCHETS
MÉDICAUX :
EMBALLAGES
CONTENANTS



163
DÉCHETS
SANITAIRES :
COTONS TIGES



24
DÉCHETS
SANITAIRES :
TAMPONS



618
FRAGMENTS DE
POLYSTYRÈNE
2,5-50 CM



315
FRAGMENTS
DE PLASTIQUE
2,5-50 CM



59
GOBELETS
PLASTIQUE



25
VAISSELLE
PIQUE-NIQUE



114
PAILLES
TOUILLETES



14
PÊCHE :
CORDES,
CORDETTES
(DIAMÈTRE < 1 CM)



3
PÊCHE :
LIGNES,
HAMEÇONS



12
PÊCHE :
FILETS, CORDES
ENTREMÊLÉES



9
CARTOUCHES
DE CHASSE



5
PNEUS



18
JOUETS



14
BRIQUETS



5
BALLONS DE
BAUDRUCHE



8
CHAUSSURES
SANDALES



0
DÉCHETS
CONCHYLICOLES



151
BIOMÉDIAS

VERRE



306
BOUTEILLES
EN VERRE



348
MORCEAUX
DE VERRE

MÉTAL



252
CANETTES



85
FERRAILLE

TISSUS



68
VÊTEMENTS
TORCHONS

• TÉMOIGNAGE

VALÉRIE MÉRAT

ASSOCIATION SOL À TOUS-TOUS AU SOL, SUISSE

J'ai créé l'association « Sol à tous – Tous au sol » en mars 2011 alors que je venais de me mettre à la course à pied et au vélo. Voyant que les bords de route étaient jonchés de déchets (invisibles depuis une voiture), il m'a immédiatement paru évident que ces déchets allaient se déplacer, poussés par le vent et l'eau, et que leur impact sur l'environnement allait forcément être important, que ce soit dans l'eau ou dans le sol.

L'idée n'était pas de protéger particulièrement les océans. On ne parlait d'ailleurs que très peu à ce moment-là des gyres océaniques de déchets. L'impact des déchets sur l'environnement – quel qu'il soit – était notre seul souci. Ce souci demeure et notre participation aux Initiatives Océanes est une simple prise de conscience du fait que nombre des déchets que nous ramassons – même en Suisse – peuvent potentiellement se retrouver dans les mers. Le slogan des Initiatives « Jeter par terre, c'est jeter en mer » a joué pour cela un rôle important et le jouera encore. Je me souviens avoir évoqué – lors d'une interview sur une télévision locale – le problème du déplacement des déchets. J'avais expliqué alors qu'un sachet plastique jeté ici pouvait tout à fait se retrouver dans la Méditerranée. La moue du journaliste m'en avait dit long sur l'incrédulité du public dans ce domaine.

C'est donc aussi pour votre travail d'influence auprès des pouvoirs publics et de l'opinion qu'il nous a semblé important de fournir nos données aux Initiatives Océanes.

Si je considère toutes nos sorties (une douzaine par année pas forcément en bord de lac ou de rivière), il me semble évident que les déchets les plus fréquents en terme de volume sont les bouteilles plastique en PET ou de verre, les canettes en alu et les emballages de friandises, immédiatement suivis bizarrement par les vêtements. Des sacs entiers de vêtements pourrissent dans les bois de la ville de Nyon... pillage de bennes à vêtements ou habitude festive de se dénuder dans les buissons, un peu des deux à mon avis ! La question demeure : comment les personnes abandonnant leurs vêtements en forêt rentrent-elles chez elles ?

Le champion toute catégorie en terme de quantité est bien entendu le mégot. Nous réfléchissons d'ailleurs à un moyen de sensibiliser les fumeurs au fait que leur mégot pollue



l'eau de manière inquiétante. Nous assurons également le suivi d'une plage (Allaman) selon le protocole OSPAR : nous n'y trouvons que de tout petits déchets mais par milliers, et les lauréats sont incontestablement les bâtonnets pour le nettoyage des oreilles (Q-Tips) et les attaches agricoles pour l'installation de phéromones dans les vignes (je pense que c'est de cela qu'il s'agit car j'en ai aperçu dans les vignes mais n'en ai pas la preuve formelle).

Lorsque nous ramassons dans une zone où les déchets sont de petite taille, il est plus difficile de motiver les participants. La plupart d'entre eux restent persuadés qu'un gros déchet pollue davantage qu'un petit. Je leur donne l'exemple des mégots et des piles pour les convaincre mais le ramassage du « menu fretin » reste plus difficile à mener. Toute la difficulté réside alors dans le choix des lieux à nettoyer.

Et puis, il faut bien avouer que le comptage des déchets après un ramassage OSPAR nécessite de motiver les troupes à fond ! Expliquer, réexpliquer et réexpliquer encore ! C'est une nécessité pour que les bénévoles soient d'accords pour réaliser cette opération minutieuse, longue, difficile et rébarbative.

En ce qui concerne les autorités par contre, aucun souci pour convaincre la commune concernée de participer ou d'apporter son aide logistique à l'opération OSPAR en cours. De manière générale, les autorités communales nous soutiennent de manière très appréciable, avec une ou deux exceptions. Parfois en effet, on nous explique que nous devons fournir un itinéraire très précis pour assurer que nous ne ramasserons pas un déchet sur une autre commune qui devrait être traité par la commune voisine ! Je dois avouer avoir renoncé dans ces cas-là.

Une autre difficulté relativement importante : convaincre le public que ce n'est pas parce que des employés communaux nettoient les lieux publics qu'il n'est pas nécessaire de ramasser. Le public, mais aussi des bénévoles, me disent souvent que notre travail est inutile puisque déjà effectué par les services de voirie. Il semble que peu de personnes se rendent compte que la tâche est bien trop immense pour cela.



AUTRES FAÇADES MARITIMES

Dans ce bilan, nous ne présentons que les façades maritimes pour lesquelles nous avons assez de données analysées pour qu'elles soient représentatives. Cependant, des organisateurs se sont impliqués dans des opérations de quantification à travers l'Europe (mer Adriatique, mer Egée, mers Celtiques, Baltique, mers noire) et même à l'autre bout du monde (Caraïbes Pacifique Sud, Atlantique Nord, Atlantique Sud, etc.) et nous souhaitons les remercier en leur donnant la parole.



FAÇADE ADRIATIQUE

TÉMOIGNAGE

DOUGLAS GIORGIO RAMBUKWELLA

WE LOVE THE SEA #WELOVETHESEA, SPIAGGIA PANE E POMODORO, ITALIE, 16 OCTOBRE 2017



Sans aucun doute, le déchet que nous avons retrouvé en plus grand nombre lors de notre collecte sont les bâtonnets en plastique (cotons-tiges) utilisés pour le nettoyage des oreilles. A mon sens, il doit s'agir de vieux cotons-tiges car il me semble que maintenant ils sont faits en cellulose et non plus en plastique en Italie. Dans tous les cas, les plages sont remplies de ces bâtonnets de la laisse de mer aux zones les plus éloignées de l'eau. Il est très difficile de les récupérer à cause de leur dimension et de leur quantité.

En deuxième position dans le classement des déchets les plus retrouvés je placerais les mégots de cigarette et en troisième position les bouchons des bouteilles en plastique. Pour ce qui est du reste, nous avons surtout retrouvé des bouteilles en plastique, des sacs plastique, des fragments d'objets plastique, des emballages et autres contenants alimentaires, des morceaux de filets de pêche, des produits d'hygiène intime et des serviettes/tampons hygiéniques.

L'initiative a reçu un très bon accueil de la part des passants et des personnes fréquentant la plage qui ont commencé spontanément à nous ramener des déchets et à les mettre de côté pour qu'on puisse les récupérer et les jeter avec les déchets issus de notre collecte. Des jeunes qui passaient devant la plage ont décidé de se joindre à nous et plusieurs passants nous ont posé des questions sur notre opération et nous ont demandé si l'initiative pouvait être répétée sur une autre plage.

L'initiative a plu et a même obtenu des retombées médiatiques sur les journaux télévisés nationaux et locaux, ainsi que sur la presse nationale, notamment : la « Gazzetta del mezzogiorno », « La Repubblica » et autres magazines en ligne. Nous allons sûrement organiser d'autres collectes au printemps et en été.



OCEAN INDIEN

TÉMOIGNAGE

ODUOR NANCY AWUOR

MKOMANI BEACH CLEAN UP KENYA MARINE & FISHERIES RESEARCH INSTITUTE, KENYA, 12 MAI 2016



I am a marine scientist, most or all of my work revolves around the oceans. I also study coastal management course for my Masters in Europe where I came to know about Oceans Initiative through a colleague who used to organize various clean ups in Faro, Portugal. Marine litter have been causing havoc to marine environment, most times we have seen aquatic animals stuck in the litter, turtles strangled with the ghost nets etc during our fields works. This is what motivated me and other colleagues to organize for cleanups of beaches in Kenya to at least prevent the impacts of these wastes to the aquatic environment.

In most Kenyan beaches the most content of the wastes are plastic bags and bottles. However, glass bottles, tin cans from drinks, rubbers, clothes and papers also formed huge part of the wastes.

We should note that if we sit back and do nothing towards marine litter, a time will come that we will have more plastics than fish in the ocean. The time is now let's rise up and save our oceans for the generations to come.



ATLANTIQUE NORD

TÉMOIGNAGE

MOHAMED AITBOULAHSEN

HELP US CLEAN LARACHE BEACH !, MAROC, 5 JUIN 2016



Je fais partie de l'association de Surf de la ville de Larache au Maroc (Association Surf Larache), et notre contact permanent avec la plage et l'océan rend indispensable notre rôle et notre engagement pour sa protection. La majorité de nos adhérents ont entre 8 et 18 ans et je vois que la sensibilisation à la protection du littoral et de l'océan est une partie indispensable et complémentaire à leur apprentissage au sport du Surf. Notre association a fait de la protection et la sensibilisation à la protection du littoral un objectif majeur.

La plage de Larache (Rass Rmel ou « playa peligrosa » comme l'appelle les locaux) est localisée à l'embouchure de la rivière Loukouss sur sa rive droite. La ville de Larache est située sur l'autre rive du fleuve ce qui implique que la plage est négligée par les autorités locales (plage pas ou peu nettoyée par les sociétés de nettoyage de la ville). Quelques pêcheurs ou surfeurs nettoient la plage.

La plage de Larache se situe à l'entrée d'un port de pêche important. La majorité des déchets retrouvés pendant nos opérations sont des déchets générés par l'activité de pêche (pratiquée parfois de manière irresponsable) ou les déchets de la ville transportés par les vents et les courants de la rivière. On trouve également les déchets (surtout les

bouteilles de bière et d'alcool) laissés sur place par des personnes venant faire la fête. Pendant l'été, des kiosques à sandwich, d'alimentation, de café s'ouvrent ce qui génère également beaucoup de déchets jetés directement sur la plage par les vacanciers (résultats issus d'un bilan questionnaire qu'on a donné aux participants pendant une collecte en 2016)

Nous rencontrons souvent des difficultés avec les autorités locales de la ville et avec la société responsable de gestion de déchets. Durant la dernière opération, nous n'avons pas reçu de sacs plastique pour collecter nos déchets malgré le fait que nous avons réalisé toutes les procédures et contacté les responsables dans des délais plus que suffisants. Ainsi les déchets collectés ont été transporté par le camion de la société seulement 2 jours après l'opération!

Lors de nos dernières opérations, nous avons opté pour la sensibilisation des personnes surtout les plus petits (alternatives, solutions etc...) car nous nous sommes aperçu que la majorité des citoyens ignorent la problématique et ne sont pas sensibilisés (ils jettent les déchets partout sans que ça pose problème).



PACIFIQUE SUD

TÉMOIGNAGE

JULIE DÉSSERT

INTERCONTINENTAL BORA BORA RESORT & THALASSO SPA, POLYNÉSIE FRANÇAISE, 11 MARS 2016



La Orana (bonjour en tahitien) !

Je me présente, Julie Désert, chargée de recherche en anthropologie. J'étudie la présence des déchets sauvages, les nettoyages de plage et ses enjeux sociaux, économiques, touristiques, culturels et environnementaux. Dans le cadre d'un stage de fin d'étude, j'étais chargée de mission développement durable au sein de l'InterContinental® Bora Bora Resort & Thalasso Spa durant six mois, à Bora Bora en Polynésie française.

Organiser une Initiative Océane auprès des employés me semblait nécessaire tant le dispositif de sensibilisation est efficace. Rappeler qu'un mégot de cigarette pollue à lui seul 500 litres d'eau, en ramassant un de ces mégots, ne rend que plus symbolique et immédiate la prise de conscience.

Cette collecte de déchets s'est déroulée « côté récif » de notre établissement, sur le Motu Piti Aau. Une collecte de déchets est organisée tous les deux mois en alternant entre un nettoyage de récif et un nettoyage de lagon. A cela s'ajoute, un « nettoyage express » de la Green Team chaque mois.

En ce 11 Mars 2016, une quinzaine d'employés ont collecté 11 sacs de 100 Litres en une heure. La matière plastique fut très majoritairement collectée.

J'ai ensuite proposé de caractériser l'ensemble des déchets collectés. Je me souviens alors d'un enthousiasme, d'une solidarité incroyable entre les employés, d'un réel moment de partage pour mener à bien cette mission... La sensibilisation n'en était que plus réussie. Plus qu'un ramassage, il s'agit de caractériser et de comprendre le processus itinérant des déchets sauvages. Ainsi, les participants peuvent se sentir engagés dans quelque chose de bien plus valorisant et important que ne le serait une simple opération de nettoyage.

Comment imaginer devoir nettoyer notre lagon présenté comme paradisiaque ? Ramasser des déchets sauvages au milieu du Pacifique renouvelle ce sentiment d'habiter notre planète Terre. Habiter le Monde, ce n'est pas seulement partager nos déchets au grès des vents et marées ; c'est tendre à penser la réduction de nos déchets à la source de sa production mondiale. »

03

BIOMÉDIAS

LES BIOMÉDIAS, DANS LA LIGNE DE MIRE DE SURFRIDER DEPUIS 2010

Depuis 2010, Surfrider a constaté la présence de supports plastique, appelés médias filtrants ou biomédias, en nombre important sur les plages et berges des cours d'eau de France. Ces médias filtrants sont utilisés comme support à bactéries lors de la phase de traitement biologique des eaux des stations d'épurations collectives et industrielles.


La prolifération de ces rondelles plastique dans le milieu marin et sur les littoraux vient accroître la pollution par les déchets aquatiques. Afin de lutter contre cette source spécifique de pollution plastique, Surfrider mène des investigations destinées à mieux comprendre le procédé, identifier les producteurs et les utilisateurs, rechercher les origines des rejets et ce, afin de prévenir de manière efficace la pollution des milieux aquatiques.

Lors de l'édition 2016 des Initiatives Océanes, 1660 médias filtrants ont été retrouvés lors de 54 opérations de collecte de plages, lacs et rivières (toute zone et toute forme confondues). Des médias filtrants sont retrouvés dans 27,84% des collectes.

Plus de 70,9% des biomédias signalés par nos organisateurs ont été retrouvés sur les plages du Golfe de Gascogne et des côtes ibériques. 10,84% sont signalés en Adriatique. 36 biomédias ont été retrouvés en rivière (essentiellement sur la Seine).

On constate une diminution du nombre de biomédias retrouvés par nos organisateurs en 2016. Cela peut s'expliquer par la réduction du nombre de fiches bilan renseignées par rapport à 2015 mais également des conditions climatiques plus clémentes avec moins de crues des cours d'eau et moins de mobilisation des déchets au large. Nous n'avons pas eu de signalement majeur d'échouage ce qui laisse penser qu'il n'y a pas eu de grosse perte par les stations d'épuration mais plutôt des pertes diffuses.

Vous pouvez continuer à témoigner toute l'année et nous aider à identifier les sources de rejets de médias filtrants dans le milieu: <http://www.gardiensdelacote.com/temoignage-medias-filtrants/>. Nous avons besoin de vous pour nourrir notre travail d'investigation. Grace aux données récoltées depuis 2010, une étude sur la pollution par les médias filtrants va être publiée en mars 2017. Cette étude à un objectif préventif. Ainsi, au travers d'un état des lieux et d'une concertation constructive avec les différents acteurs, nous souhaitons comprendre l'origine du problème et le périmètre des enjeux afin d'éviter les rejets vers les milieux aquatiques, notamment par la mise en place de bonnes pratiques.



FAÇADE / FORME	1	2	3	4	5	6	7	8	9	10
Façade Adriatique	0	40	0	20	50	0	10	0	30	8
Golfe de Gascogne	77	47	29	127	158	65	109	254	255	40
Lac Lemman	0	0	0	0	0	0	0	0	0	0
Mers Celtiques	0	0	0	0	0	0	0	0	2	0
Manche Mer du Nord	30	0	0	25	1	4	0	0	0	0
Méditerranée Occidentale	0	19	2	0	0	1	16	0	0	1
TOTAL	107	106	31	172	209	70	135	254	287	49

NOMBRE DE BIOMÉDIAS RETROUVÉS SUR 1000 MÈTRES PAR FAÇADE MARITIME

FAÇADE MARITIME	NOMBRE DE BIOMÉDIAS / 1000M PLAGE
Façade Adriatique	30,3
Golfe de Gascogne	2,6
Lac Lemman	7
Mers Celtiques	0,1
Manche Mer du Nord	2,6
Méditerranée Occidentale	0,3

TYPES DE BIOMÉDIAS PAR FAÇADES MARITIMES



Les modèles 3, 4, 5, 6, 7, 8, 9, 10 et 18 sont retrouvés majoritairement sur le Golfe de Gascogne tandis que les formes 10 11 et 12 sont signalées essentiellement sur le Lac Léman. En 2012, 3 stations d'épurations Suisse (Evolène, Saillon et Saint Prex) ont connu des dysfonctionnements et ont rejeté dans les eaux du Lac Léman ces modèles de médias filtrants. 4 ans après, on retrouve toujours ces biomédias sur les berges du lac.

	11	12	13	14	15	16	17	18	19	20	21	22	23	24
	0	0	10	0	10	2	0	0	0	0	0	0	0	0
	0	6	1	0	2	0	1	5	1	0	0	0	0	0
	86	33	32	0	0	0	0	0	0	0	0	0	0	0
	0	0	0	0	0	0	0	0	0	0	0	0	0	0
	0	2	0	5	0	3	0	0	0	0	10	10	0	0
	5	1	2	0	0	0	3	0	2	1	4	2	0	1
	91	42	45	5	12	5	4	5	3	1	14	12	0	1

04

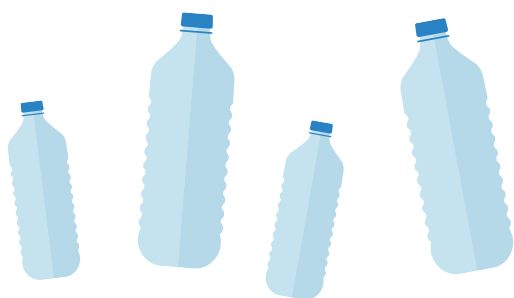
FOCUS
BOUTEILLES
PLASTIQUE

LES BOUTEILLES PLASTIQUE, DANS LE TOP 10 DES DÉCHETS

Les bouteilles en plastique et leurs bouchons font partie des dix déchets que l'on retrouve le plus souvent sur les plages et dans les rivières. Ce sont des objets en matière plastique à usage unique qui, lorsqu'ils se retrouvent dans l'environnement, se transforment en véritable prédateur pour la faune et la flore aquatique. Pourtant des alternatives existent et permettraient de réduire cette pollution à la source.

S'inscrivant dans le programme de lutte contre les déchets aquatiques, Surfrider a développé la campagne « Non aux bouteilles en plastique ». Elle a pour objectif global de réduire la consommation de bouteilles plastiques polluant le littoral et le milieu marin. Pour ce faire, la campagne vise à promouvoir des solutions alternatives afin d'initier un changement dans la consommation de bouteilles de boisson à usage unique.

Sur le plan politique, Surfrider bénéficiera d'un contexte européen favorable avec le travail des instances européennes sur l'économie circulaire, puis luttera pour créer des opportunités sur la question des bouteilles en plastique. Elle tirera profit des discussions sur les bouteilles plastique initiées dans quelques pays européens tels que la Belgique, les Pays-Bas ou l'Allemagne.



9,85%

Les bouteilles plastique de boissons (toutes tailles confondues) et les autres déchets liés aux bouteilles (bouchons plastique) représentent 9,85% des déchets collectés lors des Initiatives Océanes 2016.

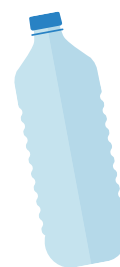
25 744

bouteilles toutes tailles confondues ont été ramassés par les participants



13 672

BOUTEILLES
de moins de 50 cl
ou égales à 50 cl



12 072

BOUTEILLES
supérieures
à 50 cl



27%

des bouteilles ont été ramassées dans les cours d'eau.

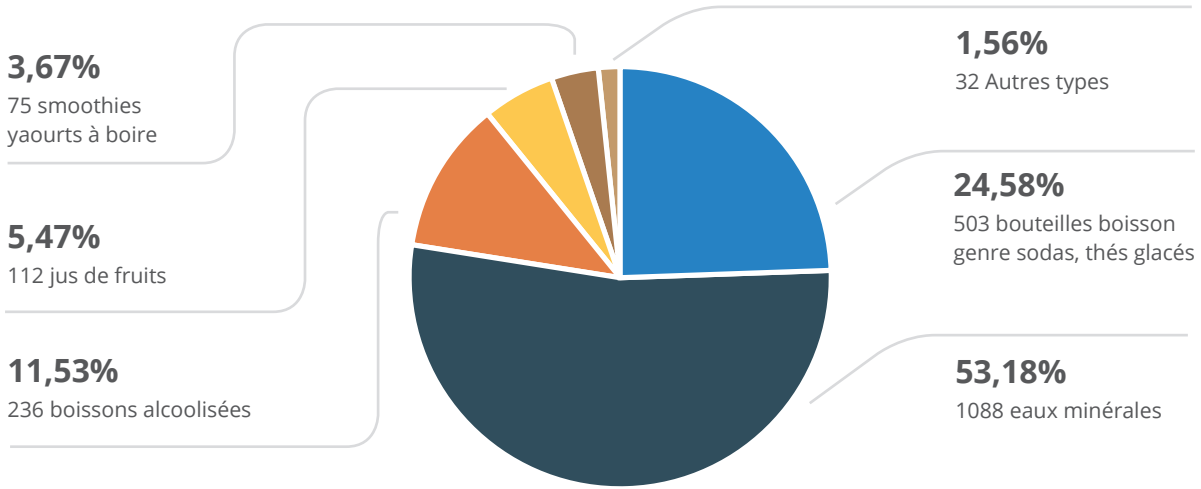


73%

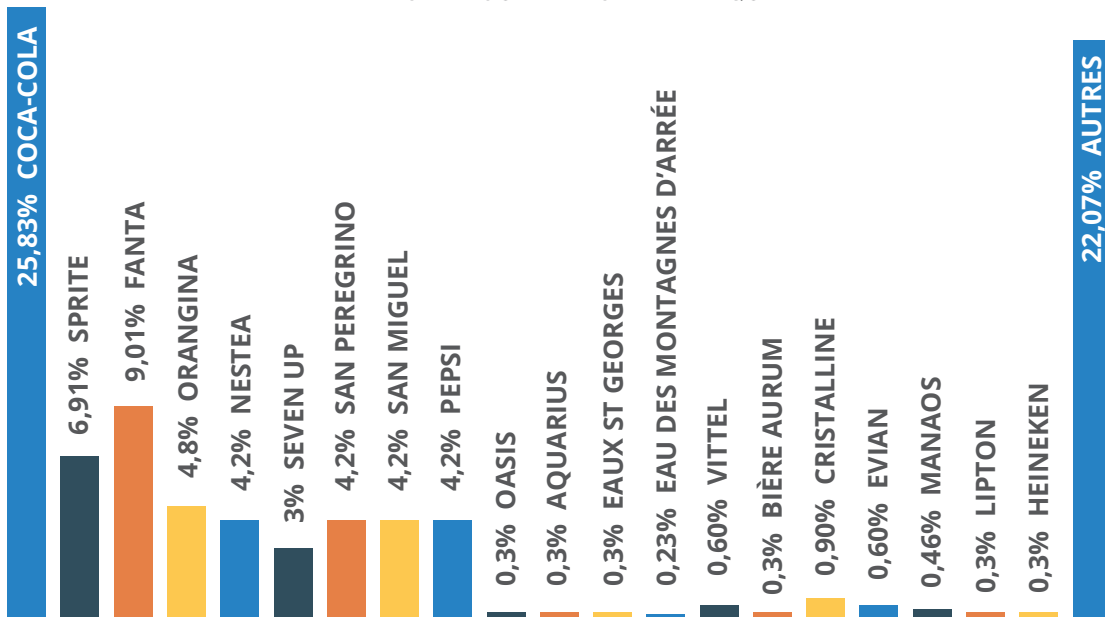
des bouteilles ont été ramassées dans le milieu marin.

DIFFÉRENTS TYPES DE BOUTEILLES

76 organisateurs ont renseigné les types de bouteilles boisson (tous pays confondus).



TYPES DE BOUTEILLES PAR MARQUE



POURCENTAGE DE BOUTEILLES PAR FAÇADE MARITIME

- 6,06%** GOLFE DE GASCOGNE
- 14,33%** MANCHE / MER DU NORD
- 17,62%** MÉDITERRANÉE OCCIDENTALE

510

bouteilles plastiques de boisson (362 de moins de 0,5L et 148 de plus de 0,5L) ont été retrouvées dans une seule collecte au Kenya. Pour l'essentiel il s'agissait de bouteilles d'eau minérale de la marque Dasani et des bouteilles de Coca Cola.

05

MARINE
LITTER
WATCH

29 ORGANISATEURS PRENNENT PART À L'AVENTURE MARINE LITTER WATCH

En 2016, Surfrider continue sa collaboration avec l'Agence Européenne pour l'Environnement afin de partager les données issues des collectes organisées pendant les Initiatives Océanes et alimenter une base de données européenne. Il est primordial que les instituts/associations qui travaillent sur les moyens de lutte contre la prolifération des déchets aquatiques comprennent la situation sur le terrain et se basent tous sur les mêmes données pour proposer des mesures adaptées pour lutter contre ce fléau.

Les organisateurs des Initiatives Océanes plus expérimentés ou désireux d'investir plus de temps dans la collecte et la remontée d'informations ont eu l'opportunité de prendre part à une opération de quantification complète, selon le protocole harmonisé européen, grâce à l'application [Marine Litter Watch](#).

29 organisateurs ont pris part à cette aventure en Italie, Allemagne, Pays Bas, France, Espagne et Portugal. Ils ont quantifié tous les déchets présents sur leur plage sur un linéaire de 100 mètres et en se basant sur une liste de 213 items divisés en 9 catégories pour le tri et le dénombrement.

Pour visualiser toutes les données issues de l'application Marine Litter watch, suivez ce lien http://www.eea.europa.eu/themes/coast_sea/marine-litterwatch/data-and-results/marine-litterwatch-data-viewer-1

44 857

déchets ont été retrouvés
au cours de ces opérations

96%

des déchets retrouvés sont
composés de plastique

TOP 5 DES DÉCHETS RETROUVÉS



28%
MÉGOTS DE
CIGARETTES



12%
FRAGMENTS DE
PLASTIQUE



8%
FRAGMENTS DE
POLYSTYRÈNE
2,5-50 cm



7,71%
COTONS
TIGES



6%
BOUTEILLES
> 0,5 L

4 ORGANISATEURS DÉCIDENT D'ALLER PLUS LOIN

4 organisateurs d'Initiatives Océanes ont décidé d'aller plus loin et se sont engagés dans la surveillance de leur plage 4 fois par an pour avoir une meilleure connaissance de la typologie et la distribution des déchets marins, tout en tenant compte des variations saisonnières.

Le monitoring des déchets sur les plages selon des protocoles scientifiques ([protocole OSPAR](#) ou le [protocole harmonisé européen « guidance on monitoring of marine litter »](#)) permet d'identifier et de quantifier les déchets échoués mais également de déterminer les activités humaines à l'origine de ces déchets. En effet, la source probable des déchets échoués sur les côtes peut, parfois, être identifiée, ce qui s'avère indispensable dans un objectif de réduction à la source. Pour l'essentiel il s'agit de déchets provenant des activités de pêche (filets, cordages, boîte d'appâts) ou d'aquaculture (coupelles de captation d'essaims utilisées dans la conchyliculture, élastique épais, tag fish) ou de déchets issus des systèmes d'assainissement (tampons hygiéniques, cotons tiges, etc.).

L'identification de ces déchets permet de mieux comprendre les sources et les vecteurs d'introduction dans le milieu marin (déchets des activités de pêche jetés directement dans le milieu ou déchets jetés dans les toilettes pour ce qui concerne les cotons tiges par exemple).

L'origine de certains déchets ne peut cependant pas être déterminée avec certitude. Ainsi, une bouteille d'eau peut, par exemple, provenir d'un usager de la plage qui l'a laissée sur place, avoir été jetée en amont, dans une ville, ou encore avoir été rejetée directement en mer par un plaisancier. L'identification du déchet ne permet dans ce cas aucune traçabilité.

L'analyse de la composition des déchets présents sur les littoraux peut également participer à la détermination du degré d'impact de ces déchets sur l'environnement marin.

Afin de promouvoir le travail mené par les bénévoles des associations partenaires de l'agence européenne de l'environnement en terme de suivi des plages, Surfrider a participé au [Marine Litter Watch Month](#). L'objectif était de partager notre expérience de monitoring des déchets aquatiques avec les citoyens européens en les invitant à nous rejoindre sur les plages pendant un mois. Cette initiative pilote visait donc à développer un réseau européen de bénévoles désireux de s'impliquer dans la surveillance de leur plage.





INITIATIVES OCÉANES

Les Initiatives Océanes sont un programme visant à la réduction des déchets aquatiques à la source. Via des collectes locales de déchets sur les bordures de rivières, lacs, mer et fonds marins, Surfrider vise une évolution de la société. Les données récoltées lors de ces opérations permettent de plus d'effectuer un état des lieux général, permettant d'adapter le cadre réglementaire européen.