

QUAND ON ACHETE,
C'EST LA MER QUI PAIE

206 KG DE
DECHETS PLASTIQUES
SONT DEVERSEES
CHAQUE SECONDE
DANS LES OCEANS



CHANGEONS NOTRE FAÇON
DE CONSOMMER



USA, France 2015, Photo: Pierre Saffin - Banque d'images Shutterstock, Bordeaux, 642 010 778 ACS Naturem.

BILAN ENVIRONNEMENTAL DES INITIATIVES OCÉANES 2015



LA TEAM



DAVID DADA
MANAGEMENT



**BENJAMIN
VAN HOOREBEKE**
GESTION DE PROJET
MOBILISATION



**AINES
ARIZMENDI**
GESTION DE PROJET
MOBILISATION



**CRISTINA
BARREAU**
ENVIRONNEMENT



**MAGALIE
VERGNAUD**
MOBILISATION
ANTENNES SURFRIDER



**EMILIE
CHAVAROCHE**
COMMUNICATION



**SABINA
HOURCADE**
DESIGN GRAPHIQUE - WEB
VIDÉO - COMMUNICATION



**ANTOINE
RUIZ**
MOBILISATION

ET DE NOUVELLES TÊTES POUR 2016



**ANDREA
SCATOLERO**
GESTION DE PROJET



**SOFIANE
HADINE**
ASSISTANCE
GESTION DE PROJET

Nous nous trouvons dans un moment charnière pour l'évolution de la campagne dont je reprends avec enthousiasme le pilotage. Pour ma part, je vais faire appel à toute mon énergie pour relever ce défi de taille et pour faire perdurer cette campagne dans le temps tout en accompagnant son évolution naturelle. Pour ce faire, l'équipe et moi, nous sommes d'ores et déjà en train de travailler sur les innovations (format de la campagne de sensibilisation, outils, contenu, projets d'envergures et message) que nous voulons apporter à compter de l'année 2016 et qui vont petit à petit nous mener vers les Initiatives Océanes de demain.

ÉDITO

En 2015, les Initiatives Océanes ont célébré leurs 20 ans. 20 années au cours desquelles des dizaines de milliers de citoyens se sont mobilisés dans le monde entier pour lutter contre les déchets aquatiques. Le but est de placer le citoyen face à cette réalité, face à son comportement et face à sa relation à la consommation. Le constat est certes alarmant, mais les succès de ces dernières années et le panel des solutions qui s'ouvrent à nous, à notre société, sont les leviers qui doivent continuer à nous faire avancer.

Le changement, en 20 ans, est que Surfrider est passé de lanceur d'alerte à réel expert dans le domaine, en affinant le programme, les outils pédagogiques et la connaissance de la problématique. Cette connaissance passe inévitablement par une expertise affinée sur les déchets aquatiques : origine, circulation, typologie... Les Initiatives Océanes savent dorénavant donner et trouver les clefs d'informations complémentaires et nécessaires pour le changement comportemental face à cette problématique, pour l'évolution législative nécessaire comme par exemple l'interdiction des sacs plastique à usage unique, pour l'évolution des modes de production et de la relation aux déchets.

Les Initiatives Océanes n'existent qu'au travers de l'engagement citoyen, qu'au travers de votre engagement, pour que, collectivement, nous fassions évoluer les lignes. Ces succès sont donc les vôtres, mais les étapes qui nous attendent ne pourront être franchies qu'avec vous...à nouveau.

MERCI DE VOTRE SOUTIEN !

L'équipe des Initiatives Océanes.

#SOMMAIRE

LES INITIATIVES OCÉANES EN 2015, C'EST :	06
01. BILAN GÉNÉRAL	08
02. BILAN PAR FAÇADES MARITIMES	22
MER ADRIATIQUE	24
MER BALTIQUE	26
GOLFE DE GASCOGNE ET CÔTES IBÉRIQUES	28
MANCHE / MER DU NORD	38
MER IONIENNE ET MÉDITERRANÉE CENTRALE	48
MÉDITERRANÉE OCCIDENTALE	50
OCÉAN INDIEN	58
ATLANTIQUE SUD	60
ATLANTIQUE NORD	61
03. MÉDIAS FILTRANTS	62
04. MARINE LITERWATCH	64
05. RÉSEAU COMPLÉMENTAIRE DE SURVEILLANCE	66

2015

LES INITIATIVES OCÉANES EN 2015, C'EST :



48 886
PARTICIPANTS



2136,72
M³ DE DÉCHETS



10 185
BAINS DE DÉCHETS



1328,17
KM PARCOURUS



31,5
MARATHONS



3
FOIS LE MÉTRO DE LONDRES
402km de lignes



1 272
CHAUSSURES

1272 chaussures ont été ramassées, soit assez de chaussures pour chausser les joueurs de 2 mondiaux de football (équipe de 11 personnes).



LE SAVIEZ-VOUS ?

On retrouve des sandales, chaussures 1 fois sur 2 pendant les collectes des Initiatives Océanes.

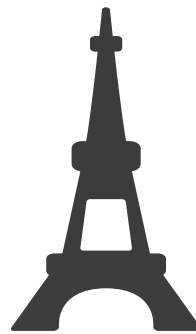


8 460
CANNETTES

Si on avait recyclé les canettes trouvées par nos organisateurs ont aurait pu faire 13 vélos, soit 670 canettes par vélos.



16 226
COTONS TIGES
BOUT À BOUT



3,5
FOIS LA TAILLE
DE LA TOUR EIFFEL



67 423
MÉGOTS DE
CIGARETTE



3 371
PAQUETS DE
CIGARETTES

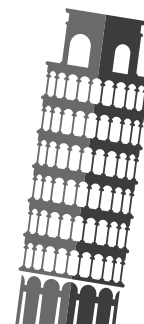
67 423 cigarettes, se sont 3371 paquets jetés directement dans la mer, et potentiellement 185 500 litres d'eau pollués.



552
PNEUS
EMPILÉS



130
MÈTRES
DE HAUTEUR



+2
FOIS LA
TOUR DE PISE



LE SAVIEZ-VOUS ?

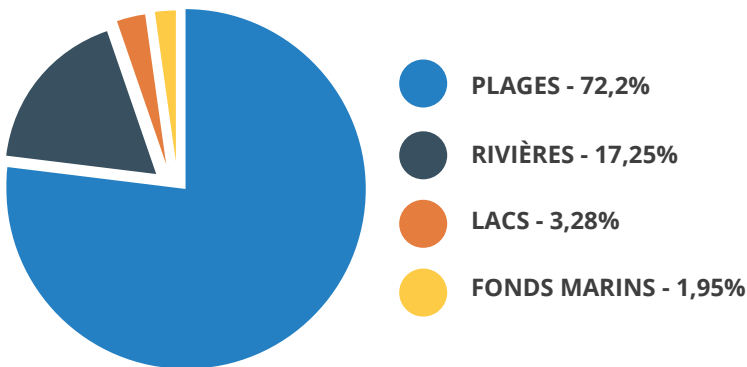
La directive européenne 1999/31/CE du 26 avril 1999 a interdit la mise en décharge des pneus usagés. La plupart des pays européens (France, Espagne, Pays Bas, Italie, Portugal, Belgique, Pays Baltes, Pays scandinaves...) ont introduit le système de la responsabilité élargie du producteur. C'est donc le producteur et importateur qui doit assurer la collecte et le traitement des pneus usagers via le biais d'organismes. Dans la majorité des pays, notre garagiste doit reprendre gratuitement nos pneus usagés. Pas de raison de les retrouver dans la nature !

01

BILAN GÉNÉRAL

* Les chiffres accompagnés d'un astérisque ont été calculés en se basant sur un total de **519 fiches bilans** complétées avant le 06 novembre 2015 sur un total de **1184 collectes** et en appliquant un critère de pondération selon le type de collecte.

TYPES DE COLLECTES



DÉCHETS COLLECTÉS



27 715*

sacs de déchets ont été collectés par les participants.



2 136,72 m³*

Il s'agit du volume total de déchets collectés.

PERSONNES SENSIBILISÉES



48 886*

personnes ont été sensibilisées, dont **19 445*** scolaires.

LINÉAIRE COLLECTÉ

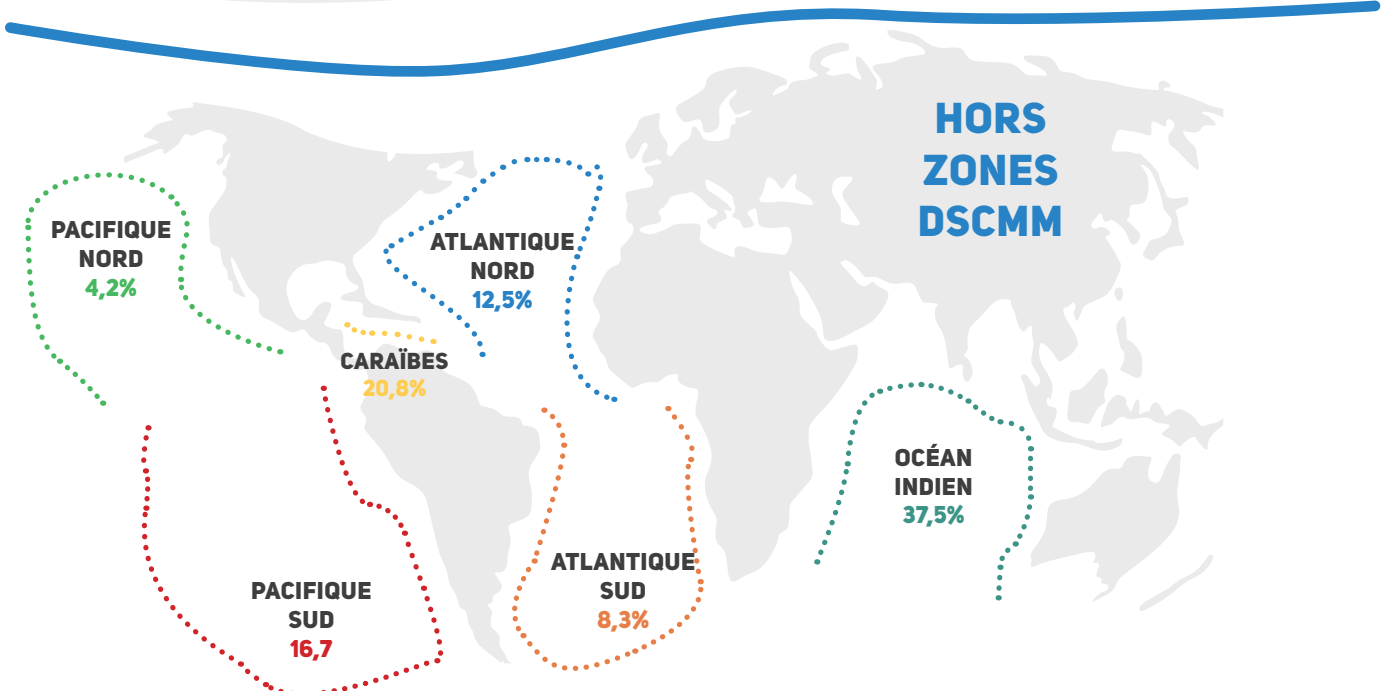
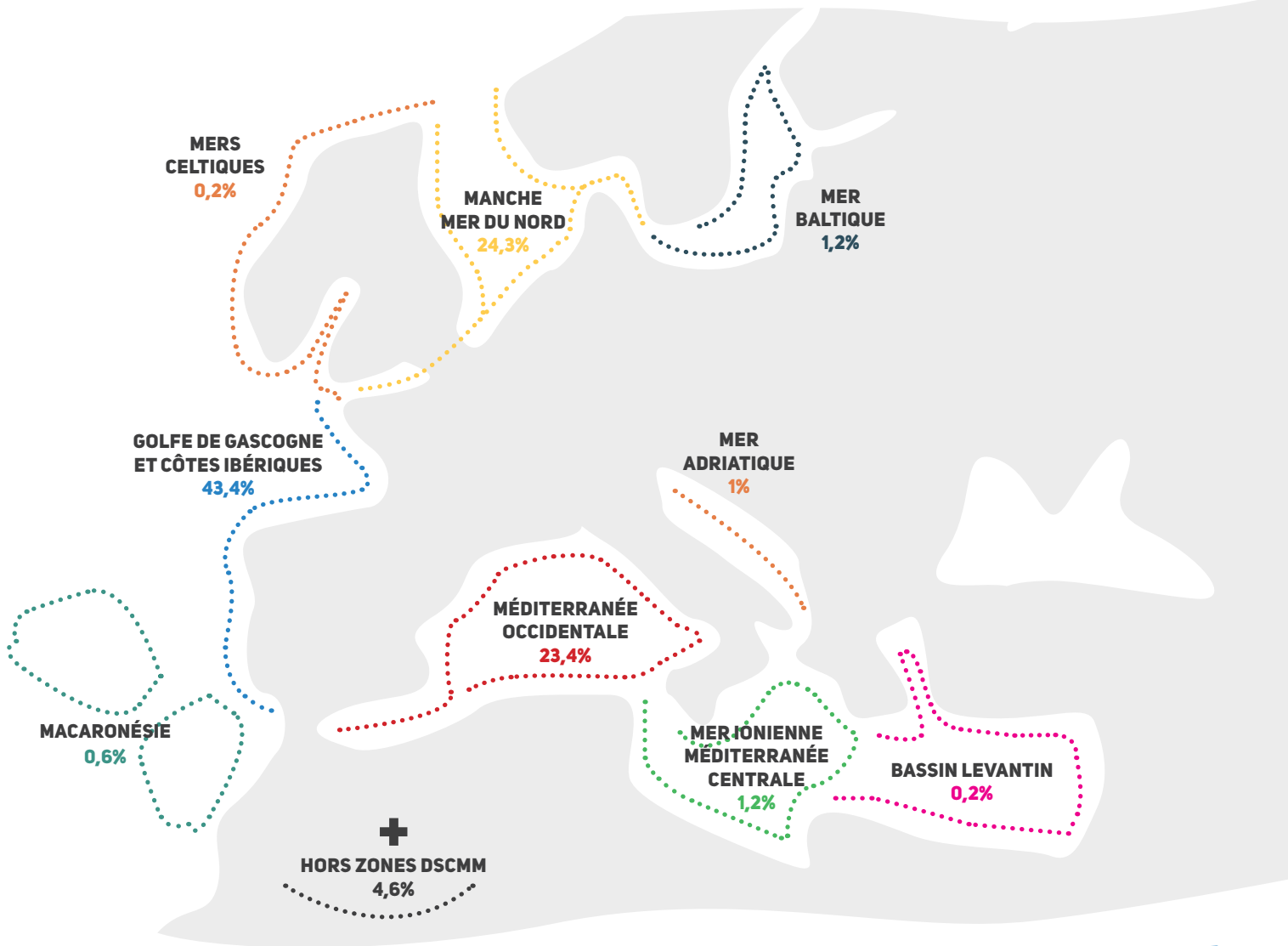


1 328 172 m*

parcourus par les participants, soit 1328,72 km.

OÙ ONT EU LIEU LES COLLECTES DE DÉCHETS ?

Pour présenter les régions où ont eu lieu les collectes, nous avons utilisé deux découpages : d'une part, les grandes zones maritimes en Europe telles que définies par la Directive Cadre stratégie pour le Milieu marin (DSCMM), d'autre part les régions hors zones MSFD.

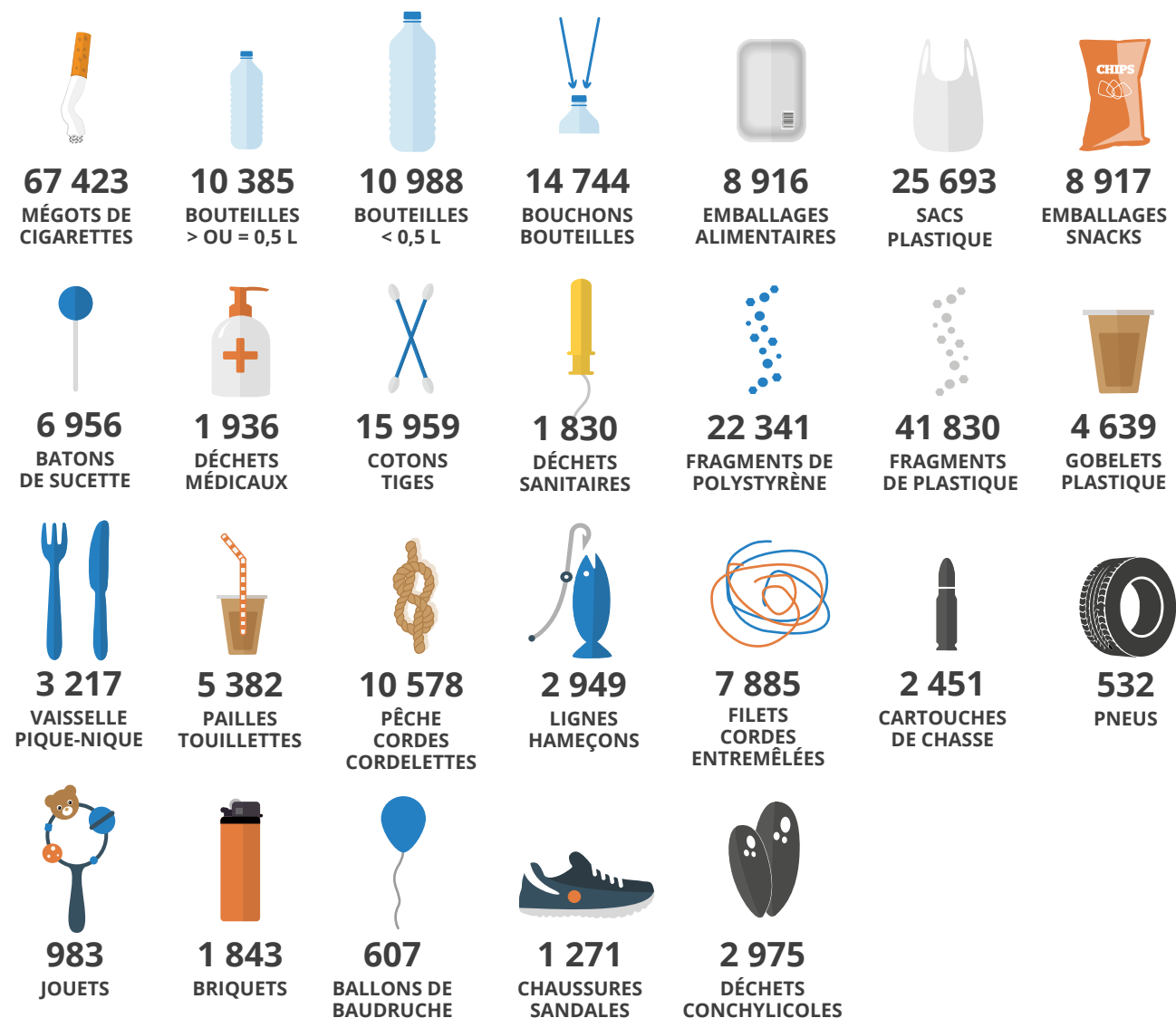


TOTAL DES DÉCHETS RETROUVÉS DANS LE MILIEU MARIN ET FLUVIAL

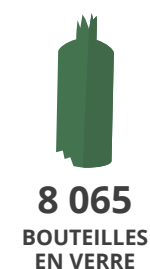
En 2015, nous avons demandé aux participants des Initiatives océanes de prendre part à une grande opération de science participative afin de mieux connaître l'état des littoraux européens et mondiaux par rapport à la pollution par les déchets aquatiques. Pour cela, nous leur avons demandé de répondre à des questions sur le lieu de leur collecte et de quantifier 31 déchets classés par matières et par usages. Cette quantification simplifiée se base sur le protocole harmonisé européen. Plus de 376 organisateurs accompagnés par 14 342 personnes se sont prêtés à cet exercice.

Nombre total d'items collectés sur 376 opérations : 322 516 items quantifiés.

PLASTIQUE



VERRE



MÉTAL



TISSUS







FOCUS SUR LE MILIEU MARIN : PLAGES ET FONDS MARINS

TOP 10 DES DÉCHETS RETROUVÉS



1.
MÉGOTS DE
CIGARETTES



2.
FRAGMENTS
DE PLASTIQUE



3.
SACS
PLASTIQUE



4.
FRAGMENTS DE
POLYSTYRÈNE



5.
COTONS
TIGES



6.
BOUCHONS
BOUTEILLES



7.
MORCEAUX
DE VERRE



8.
PÊCHE
CORDES
CORDETTES



9.
FILETS
CORDES,
ENTREMÊLÉES



10.
BOUTEILLES
> OU = 0,5 L

QUELQUES CHIFFRES

44,4%

des plages examinées
se situent près d'une
rivière ou cours d'eau

51,3%

des plages se situent près
de zones importantes
de navigation

91,3%

des plages collectées
sont très fréquentées
(zones touristiques)

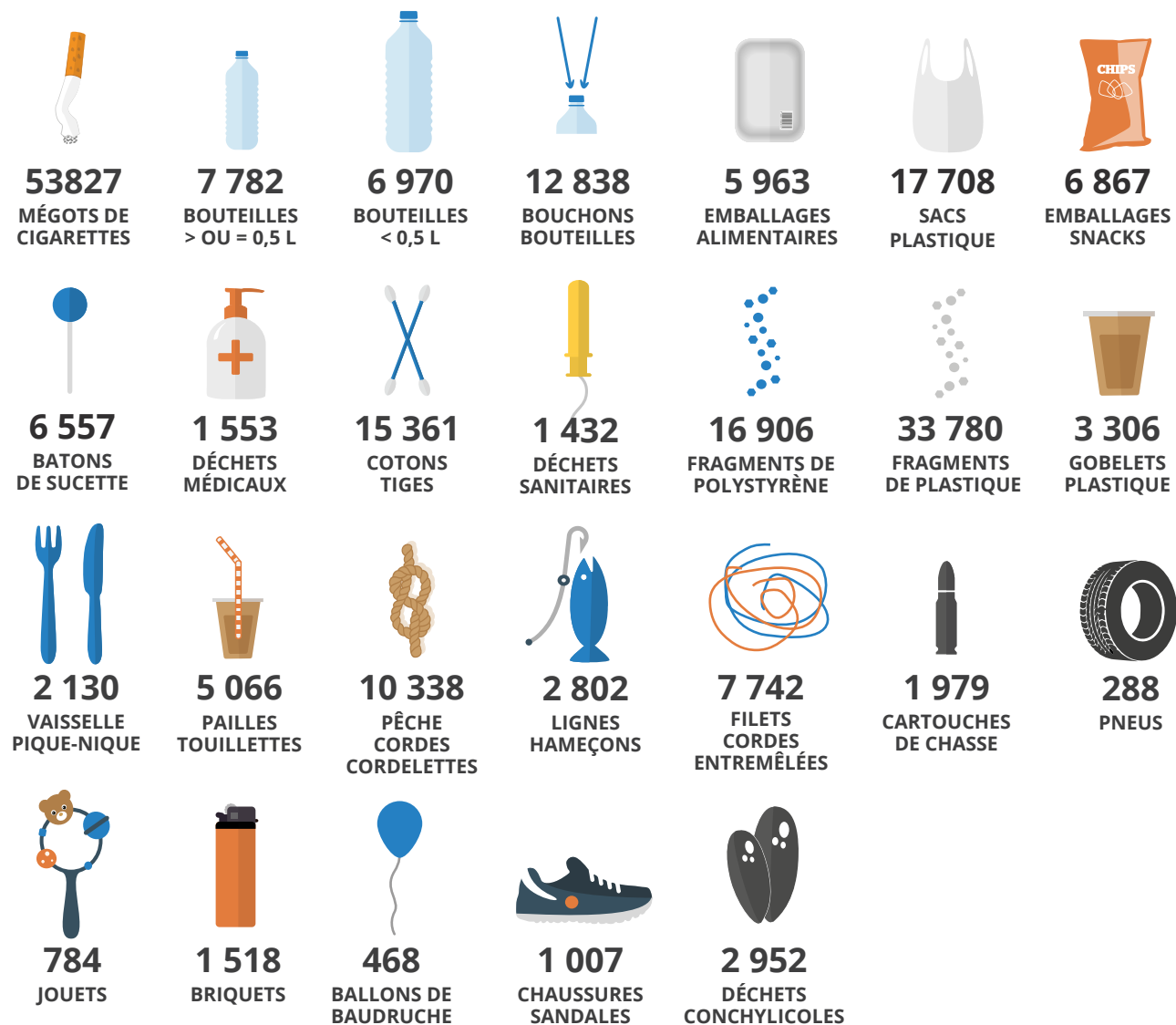
75,4%

des plages se situent
à proximité immédiate
d'une ville

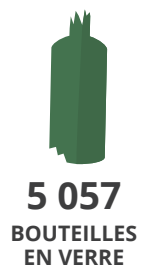
TOTAL DES DÉCHETS RETROUVÉS DANS LE MILIEU MARIN

Nombre total d'items collectés sur 285 opérations : 254 477 items quantifiés.

PLASTIQUE



VERRE



MÉTAL



TISSUS





FOCUS SUR LE MILIEU FLUVIAL : RIVIÈRES ET LACS

TOP 10 DES DÉCHETS RETROUVÉS



1.
MÉGOTS DE
CIGARETTES



2.
FRAGMENTS
DE PLASTIQUE



3.
SACS
PLASTIQUE



4.
FRAGMENTS DE
POLYSTYRÈNE



5.
BOUTEILLES
< 0,5 L



6.
BOUTEILLES
EN VERRE



7.
MORCEAUX
DE VERRE



8.
EMBALLAGES
ALIMENTAIRES



9.
CANETTES



10.
BOUTEILLES
> OU = 0,5 L

QUELQUES CHIFFRES

90%

des lieux de collectes
en rivière et cours d'eau
se situent à proximité
d'une ville ou un village
en amont.

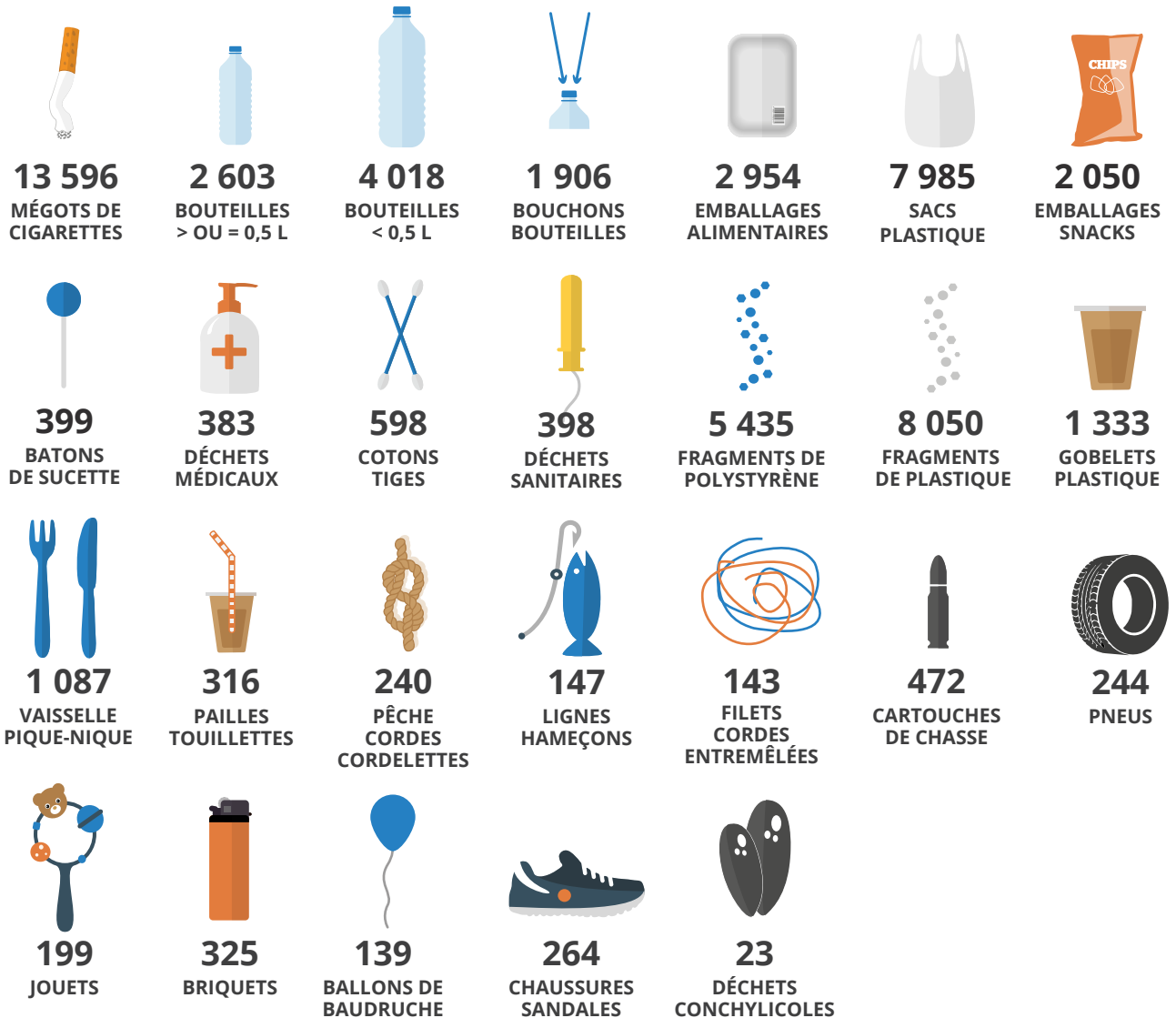
11%

des organisateurs ont
signalé la présence de
dépôts sauvages sur les
berges des cours d'eaux
ou des lacs.

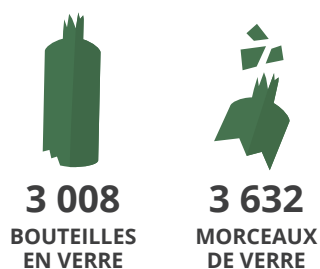
TOTAL DES DÉCHETS RETROUVÉS DANS LE MILIEU FLUVIAL

Nombre total d'items collectés sur 90 opérations : 68 041 items quantifiés.

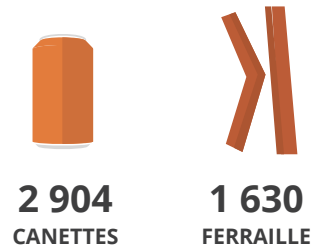
PLASTIQUE



VERRE



MÉTAL



TISSUS



TYPES D'ACTIVITÉS

Types d'activités se déroulant sur les cours d'eaux où ont eu lieu les collectes. Plusieurs types d'activités peuvent se dérouler sur un même cours d'eau. Les pourcentages sont donnés à titre informatif.



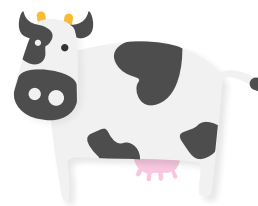
79%

des sites sont des zones importantes de pêche



65%

des sites sont situés à proximité de zones de chasse



13%

sont en aval de zones agricoles



36%

sont en aval de zones industrielles



20%

sont des zones de pratiques sportives aquatiques



7%

des sites sont des zones de loisirs (pique-nique, promenade, parcours pédestre)

ORIGINES DES DÉCHETS

Nous avons demandé aux participants l'origine selon eux des déchets retrouvés sur leurs collectes. Les origines des déchets peuvent être multiples et les organisateurs ont signalé plusieurs causes pouvant expliquer l'accumulation des déchets sur leur zone d'étude. Les pourcentages sont donnés à titre indicatif :

55%

Pour 55% des organisateurs, les déchets retrouvés sont abandonnés directement sur place lors d'évènement festifs (38%) lors d'activités se déroulant sur le cours d'eau comme la pêche (18%) ou parce que le site est un lieu de promenade ou touristique (15%)

31%

Pour 31 % des organisateurs, les déchets retrouvés sont issus des villes situées en amont. Ils sont jetés en ville et sont transportés par le vent, le ruissellement et/ou le réseau d'eaux usées.

11%

11% des organisateurs ont signalé des crues et/ou inondations pouvant expliquer la présence des déchets sur leur site

11%

Pour 11% des organisateurs, les déchets proviennent de routes situées non loin du cours d'eau.

5%

Pour 5% des organisateurs, les déchets retrouvés sont issus des stations d'épurations.

5%

Pour 5% des organisateurs, les déchets retrouvés s'expliquent par la présence d'exploitations agricoles en amont.





343 OBJETS INSOLITES

LES COURS D'EAUX ET LES OCÉANS : GRAND DEPOTOIR DE L'ACTIVITÉ HUMAINE

343 gros objets ou objets insolites ont été trouvés par les participants lors des initiatives océanes 2015.



1 CRUCIFIX



1 URNE FUNÉRAIRE



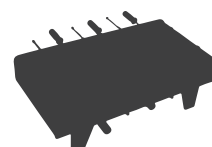
STÉRILISATEURS À BOCAUX



DES PILES DES ANNÉES 70



1 GAUFRIER



1 BABYFOOT



1 CHAISE ROULANTE



1 TABLE À REPASSER



1 ASPIRATEUR INDUSTRIEL



1 TONDEUSE À GAZON



TOBOGGAN EN PLASTIQUE

SANS OUBLIER LES INCONTOURNABLES



7 FRIGOS



1 CONGÉLATEUR



5 MACHINES À LAVER



3 TAMBOURS DE MACHINE À LAVER



2 BICYCLETTES



3 TROTTINETTES



6 LITS ET SOMMIERS



5 CADDIES



6 POUBELLES DE VILLES



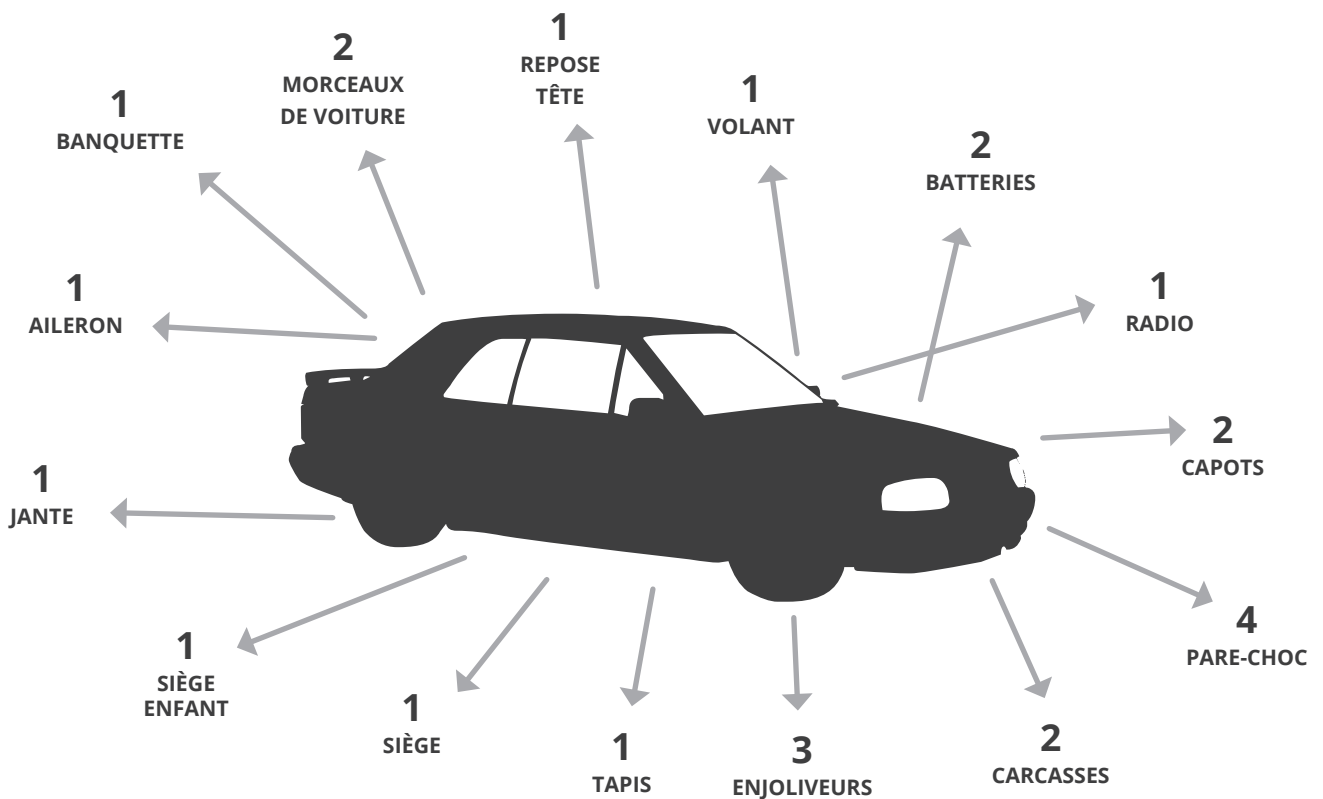
2 TÉLÉVISEURS



7 EXTINCTEURS

LA CASSE VOUS PROPOSE EN 2015 :

2 carcasses de voitures entières et 23 pièces détachées



Mais aussi...

3
SCOOTERS

1
MOTO

6
MORCEAUX
DE SCOOTERS

LES PLAGES, CIMETIÈRES DE BATEAUX



4
BATEAUX



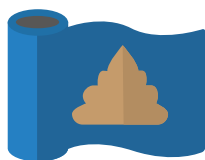
6
BARQUES



20
MORCEAUX DE BATEAUX
mâts, ancres, pompe de câle, batterie

AUTRES DÉCHETS RETROUVÉS EN GRAND NOMBRE

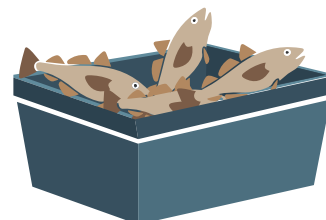
Les participants aux initiatives océanes nous ont signalé d'autres types de déchets qu'ils retrouvent en grand nombre sur leur territoire



SAC À CROTTES DE CHIEN
Toutes les façades maritimes



**LARMES DE SIRÈNES ET
POLYSTYRÈNE ET PLASTIQUE
DE MOINS DE 2,5 CM**
Toutes les façades maritimes



**CAISSETTES ET
CASIERS DE PÊCHE**
Façades Manche Mer du Nord et
Golfe de Gascogne/Côtes Ibériques



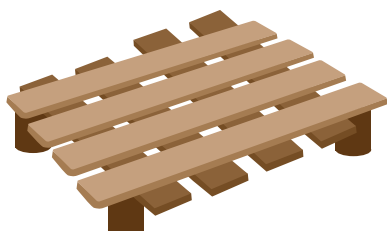
**DÉCHETS ISSUS DE TRAVAUX/
CONSTRUCTION, AMIANTE**
Rivières et cours d'eaux et lacs



LINGETTES
Toutes les façades
maritimes et cours d'eaux



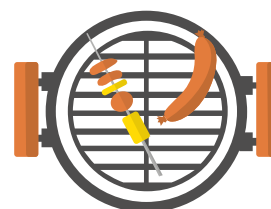
**PLASTIQUE ISSUS
DE L'AGRICULTURE**
Cours d'eaux et lacs



PALETTES
Toutes les façades maritimes



FEUX D'ARTIFICES
Plages et rivières,
toutes les façades maritimes



**GRILLES
DE BARBECUE**

ET AUSSI...

50

Couches sur
une plage
tunisienne

750

Capsules de bières
sur les longs de
la Seine (Paris)

75%

Plus des 2/3 des
organisateur·s retrouvent
plus de 75% de plastique au
cours de leur collecte



02

BILAN PAR ZONES MARITIMES

OÙ ONT EU LIEU LES COLLECTES DE DÉCHETS ?

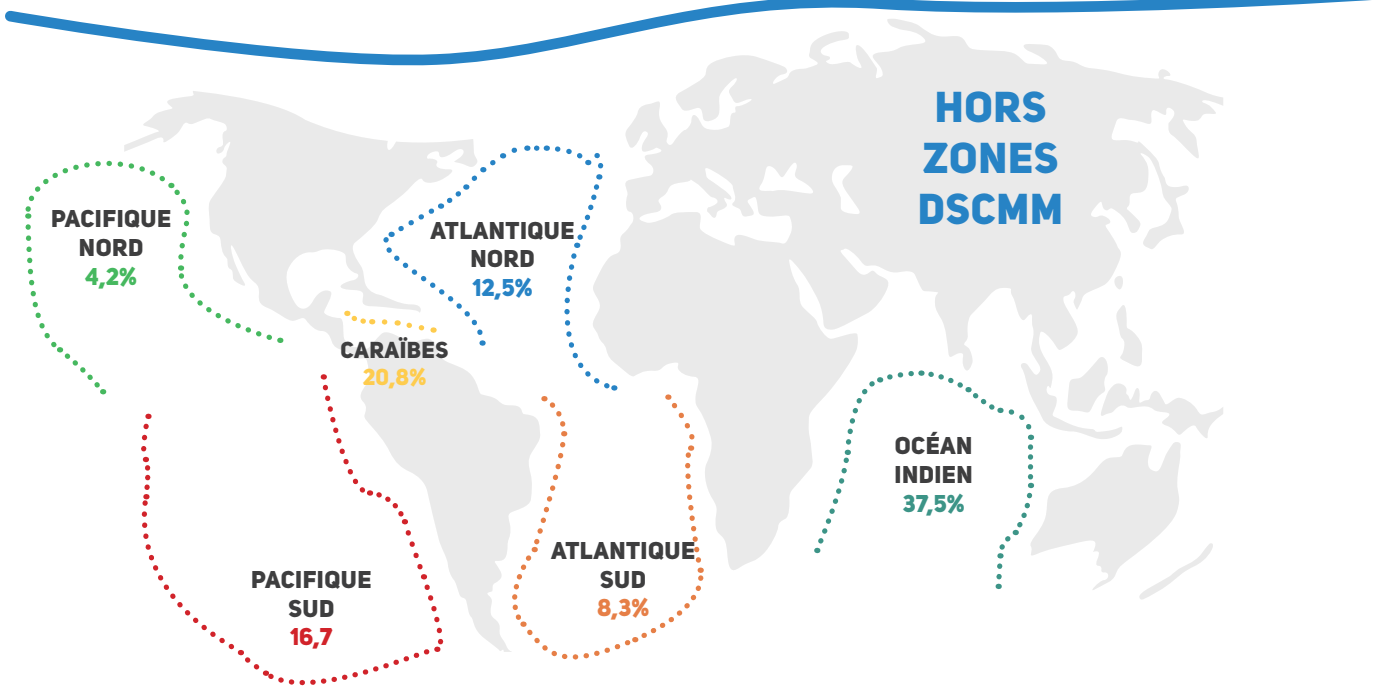
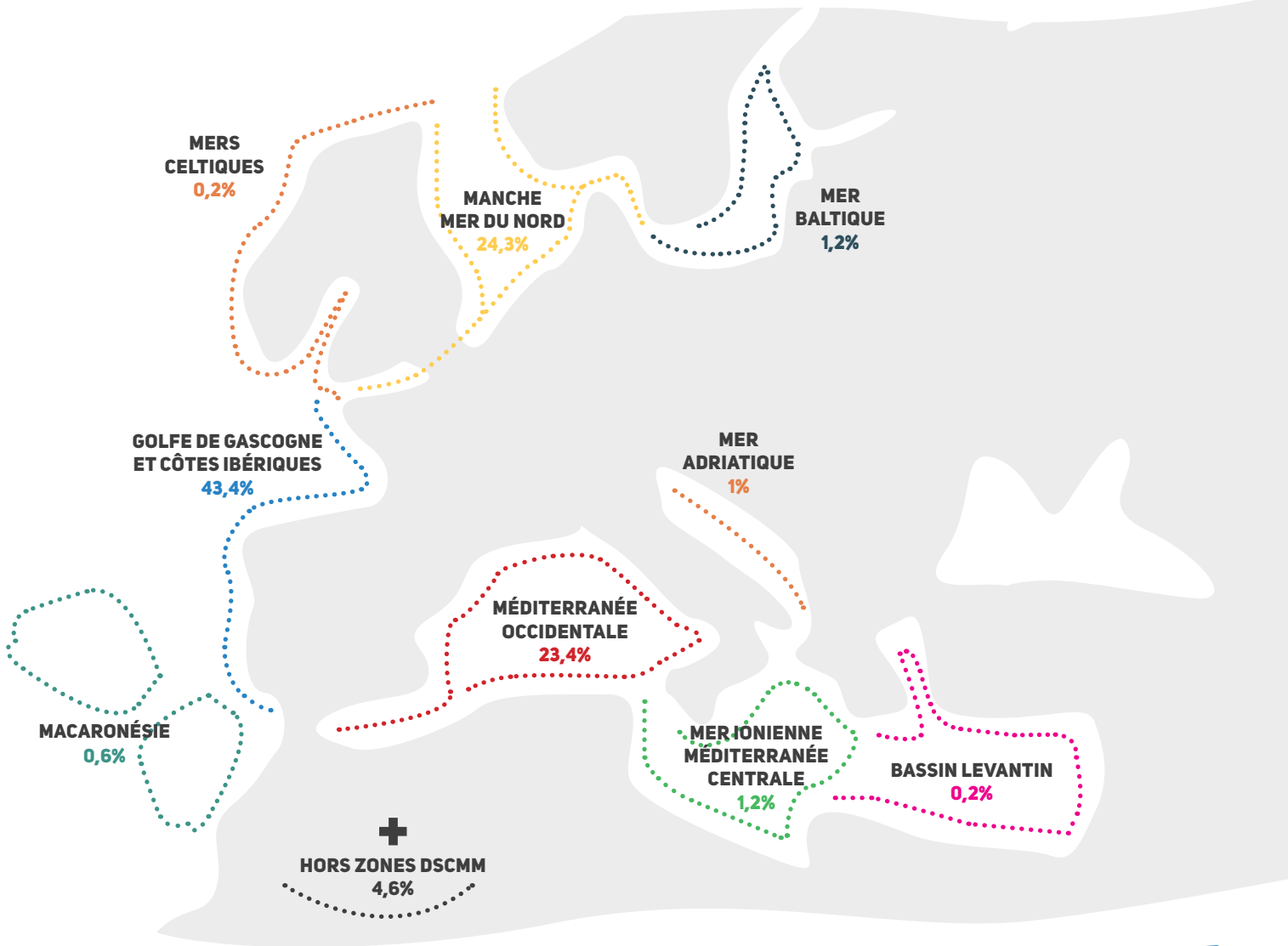
Pour présenter les régions où ont eu lieu les collectes, nous avons utilisé deux découpages : d'une part, les grandes zones maritimes en Europe telles que définies par la Directive Cadre stratégie pour le Milieu marin (DCSMM), d'autre part les régions hors zones MSFD. Les informations relatives à certaines façades n'ont pas été présentées, car il n'y avait pas suffisamment de données à traiter.

ZONES DÉFINIES PAR LA DCSMM

- **MER ADRIATIQUE** (côte Est Italie, Slovénie, Croatie, Bosnie Herzégovine, Monténégro, Albanie)
- **MER BALTIQUE** (Allemagne, Danemark, Estonie, Finlande, Lettonie, Lituanie, Pologne, Russie, Suède)
- **GOLFE DE GASCOGNE COTES IBERIQUES** (France à partir de la pointe de Penmarch, Espagne, Portugal côtes atlantiques)
- **MER NOIRE** (Bulgarie, Géorgie, Roumanie, Russie, Turquie, Ukraine)
- **MERS CELTIQUES** (Irlande, Pays de Galles, Ouest de l'Angleterre et de l'Écosse).
- **MANCHE / MER DU NORD** (Royaume-Uni, Nord de la France, Belgique, Pays-Bas, Danemark, Ouest de l'Allemagne, Norvège, Suède).
- **MER IONIENNE ET MÉDITERRANÉE CENTRALE** (Tunisie, Italie, Grèce, Albanie).
- **MACARONESIE** (ensemble d'archipels à l'Ouest de l'Afrique : Madères, les Açores, les Canaries)

HORS ZONES DÉFINIES PAR LA DCSMM

- **ATLANTIQUE NORD**
- **MEDITERRANEE OCCIDENTALE** (France, Espagne, Italie, Maroc, Tunisie, Algérie.)
- **ZONE CARAIBE** (Guadeloupe, Martinique)
- **OCEAN INDIEN** (Mayotte, La Réunion, Madagascar, île Maurice)
- **ATLANTIQUE SUD** (Argentine, Brésil)





MER ADRIATIQUE

CÔTE EST ITALIE, SLOVÉNIE, CROATIE, BOSNIE HERZÉGOVINE, MONTÉNÉGRO, ALBANIE

17% de taux de retour. 5 opérations de quantification ont eu lieu sur la zone de la mer Adriatique. Au total, 29 opérations de sensibilisation à la problématique des déchets aquatiques ont eu lieu sur la zone dans le cadre des Initiatives Océanes 2015.

DÉCHETS COLLECTÉS



200

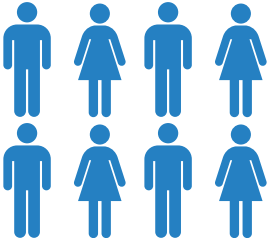
sacs de déchets ont été collectés par les participants.



6,3 m³

Il s'agit du volume total de déchets collectés.

PERSONNES SENSIBILISÉES



225

personnes ont été sensibilisées, scolaires et grand public confondus.

LINÉAIRE COLLECTÉ



2 610 m

parcourus par les participants, soit 2,6 km.

TOP 5

5 512 items ont été ramassés lors de 5 opérations sur les plages (Italie) sur une distance de 2610 mètres.

Top 5 des déchets les plus retrouvés en mer Adriatique selon les données fournies par nos organisateurs.



650

SACS
PLASTIQUE



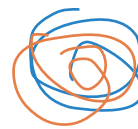
700

FRAGMENTS DE
POLYSTYRÈNE



640

FRAGMENTS
DE PLASTIQUE



308

FILETS
CORDES
ENTREMÊLÉES



300

COTONS
TIGES

TÉMOIGNAGE

LA PASSION POUR LA PROTECTION ET LA CONSERVATION DE NOTRE TERRITOIRE

ALBERTO MICCADEI, AIRE MARINE PROTÉGÉE DE « TORRE DEL CERRANO » (ITALIE)



« Je m'appelle Alberto Miccadei et je travaille depuis 3 ans comme guide dans l'aire marine protégée de « Torre del Cerrano » qui s'étend à 3 milles nautiques au large des côtes italiennes et à 7 km le long des côtes. Sa superficie est de 37 km carrés. Tous les ans au mois de Mars, nous organisons avec l'association des guides de l'aire marine et d'autres organisations locales une opération de collecte de déchets sur la plage et la dune qui se trouve dans la zone protégée. Le site choisi pour la collecte est une zone particulièrement conservée, au niveau de la dune et de sa végétation, car c'est l'endroit où niche le *Charadrius Alexandrinus* (espèce d'oiseau protégée en cours d'extinction).

Malgré les conditions météo difficiles, nous ne nous sommes pas démotivés et avec notre groupe de 10 personnes, nous avons réussi à nettoyer une surface d'à peu près 400 mètres. La passion pour la protection et la conservation de notre territoire a été un levier fondamental pour la réussite de l'opération et elle nous a permis de dépasser les difficultés météorologiques. Parmi les déchets que nous avons collectés, on retrouve une grande quantité de plastique (sacs et bouteilles et morceaux de polystyrène). Nous avons également trouvé de nombreux pneus de voiture.

Je tiens à remercier le Président de l'aire maritime de Torre del Cerrano, qui nous a accompagnés pas à pas dans l'organisation de cette journée ainsi que les collectivités de Pineto et de Silvi. »



MER BALTIQUE

ALLEMAGNE, DANEMARK, ESTONIE, FINLANDE, LETTONIE, LITUANIE, POLOGNE, RUSSIE, SUÈDE

28% de taux de retour. 6 opérations de quantification ont eu lieu en Allemagne, Lettonie et Suède). 5 ont eu lieu sur les plages (Allemagne et Suède) et une sur une rivière dont le bassin versant se jette dans la mer Baltique (Lettonie). Au total, 18 opérations de sensibilisation à la problématique des déchets aquatiques ont eu lieu sur la zone dans le cadre des Initiatives Océanes 2015.

DÉCHETS COLLECTÉS



62

sacs de déchets ont été collectés par les participants.



19,63 m³

Il s'agit du volume total de déchets collectés.

PERSONNES SENSIBILISÉES



133

personnes ont été sensibilisées, scolaires et grand public confondus.

LINÉAIRE COLLECTÉ



8 050 m

parcourus par les participants, soit 24 km.

TOP 5

1 668 items ont été ramassés et quantifiés sur une distance de 8050 mètres.

Top 5 des déchets les plus retrouvés en mer Baltique selon les données fournies par nos organisateurs.



1 025

SACS
PLASTIQUE



566

MÉGOTS DE
CIGARETTES



131

FRAGMENTS DE
POLYSTYRÈNE



73

EMBALLAGES
ALIMENTAIRES



72

EMBALLAGES
SNACKS



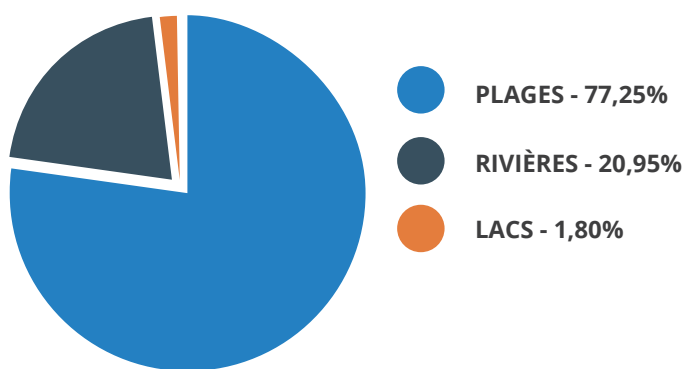


GOLFE DE GASCOGNE ET CÔTES IBERIQUES

FRANCE À PARTIR DE LA POINTE DE PENMARCH, ESPAGNE, PORTUGAL CÔTES ATLANTIQUES

33,7% de taux de retour. 167 organisateurs ont mené une opération de quantification sur la zone du Golfe de Gascogne et des côtes Ibériques. Ces opérations ont eu lieu en France (130 collectes), Espagne (31 collectes) et Portugal (6 collectes). Au total, 496 opérations de sensibilisation à la problématique des déchets aquatiques ont eu lieu sur la zone dans le cadre des Initiatives Océanes 2015.

TYPES DE COLLECTES



DÉCHETS COLLECTÉS



4011

sacs de déchets ont été collectés par les participants.



268,58 m³

Il s'agit du volume total de déchets collectés.

PERSONNES SENSIBILISÉES



4 990

sensibilisées, dont
1 995 scolaires.

LINÉAIRE COLLECTÉ



209 130 m

parcourus par les participants,
soit 209,13 km.

TOP 5

108 637 items ont été ramassés et quantifiés lors de 167 opérations. Top 5 des déchets les plus retrouvés dans la zone Golfe de Gascogne/Côtes Ibériques selon les données fournies par nos organisateurs (lacs, rivières, plages).



15 288
MÉGOTS DE
CIGARETTES



14 528
FRAGMENTS
DE PLASTIQUE



11 892
FRAGMENTS DE
POLYSTYRÈNE



9 894
SACS
PLASTIQUE



6 482
PÊCHE
CORDES
CORDELETTES

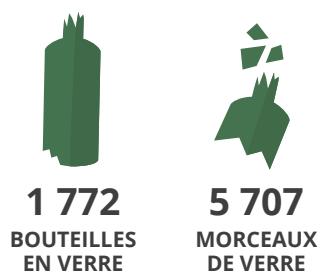
TOTAL DES DÉCHETS RETROUVÉS DANS LE MILIEU MARIN ET FLUVIAL

108637 items ont été ramassés et quantifiés lors de 167 opérations menées sur les plages, rivières et lacs de la zone Golfe De Gascogne/Côtes Ibériques, sur une distance de 209 130 mètres, ce qui représente un volume de 268,581 m³.

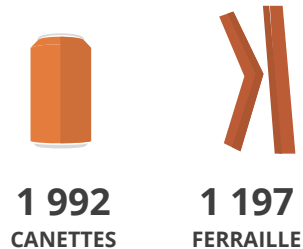
PLASTIQUE



VERRE



MÉTAL



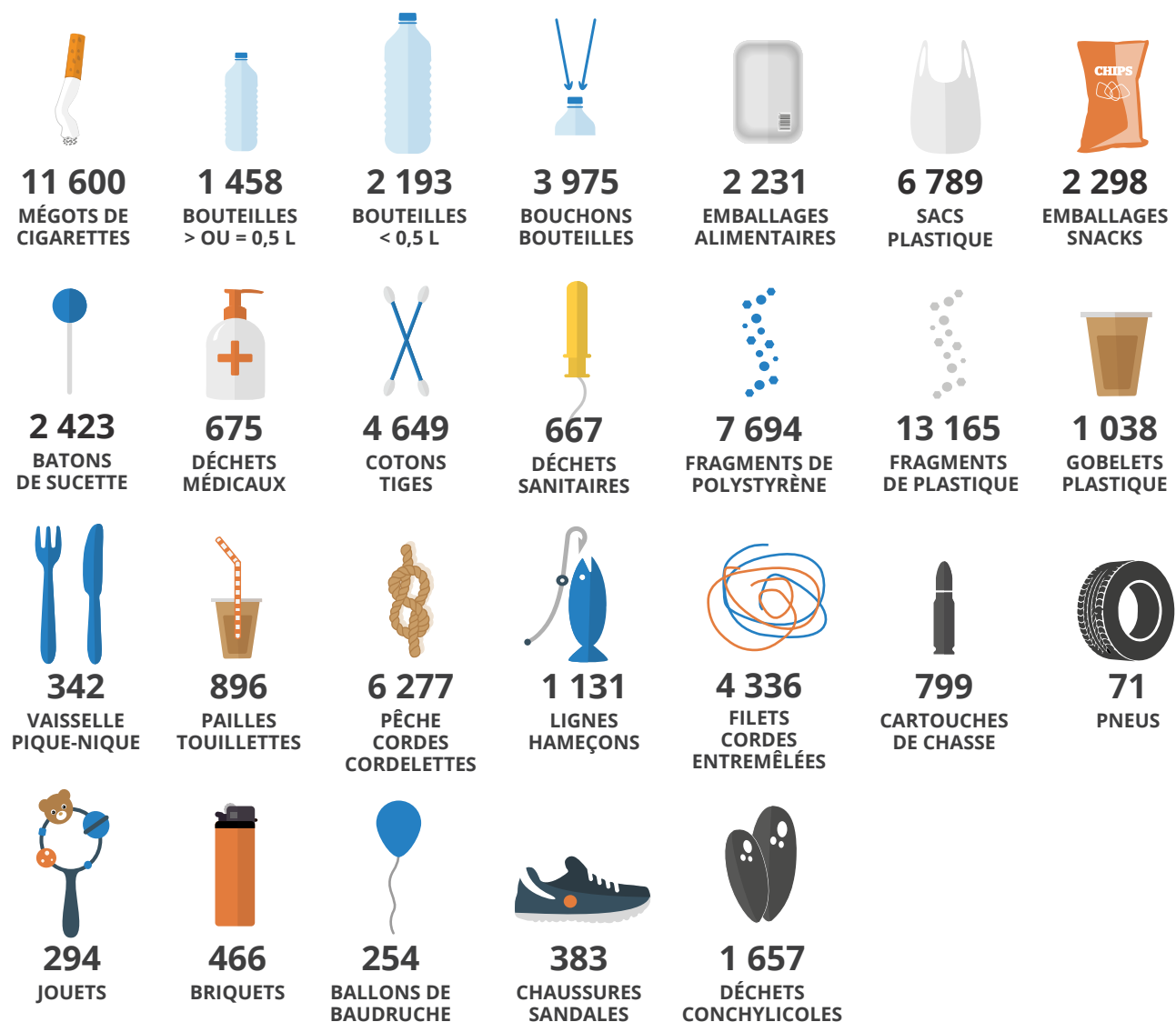
TISSUS



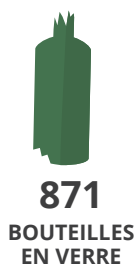
TOTAL DES DÉCHETS RETROUVÉS DANS LE MILIEU MARIN

1 500 396 items ont été ramassés et quantifiés lors de 130 opérations menées sur les plages de la zone Golfe De Gascogne/Côtes Ibériques, sur une distance totale de 120 510 mètres, ce qui représente un volume de 154,611m³. Ce sont 2077 sacs qui ont été ramassés au cours de 130 opérations : 24 collectes en Espagne, 100 en France, 6 au Portugal.

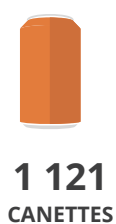
PLASTIQUE



VERRE



MÉTAL



TISSUS



QUELQUES CHIFFRES

15%

des déchets sont des morceaux de plastique entre 2,5 et 50cm dont on ne peut pas déterminer l'origine

5%

des déchets collectés sont des cotons tiges

94%

des plages où ont eu lieu les opérations de quantification sont des plages touristiques

46%

des plages où ont eu lieu les opérations de quantification sont proches d'une ville

TYPES D'ACTIVITÉS

Les principales activités se déroulant sur la façade Golfe de Gascogne / Côtes Ibériques, selon le témoignage des participants aux initiatives Océanes. Plusieurs types d'activité peuvent avoir lieu sur une même zone.



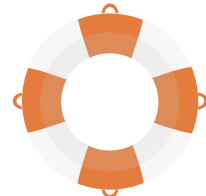
51%

des plages sont zones d'activités nautiques (baignade, kite surf, surf, voile, stand up paddle, plongée...)



48%

des plages sont situées à proximité de zone de pêche professionnelle



29%

des plages sont situées à proximité de zone de plaisance



23%

des plages sont situées à proximité de zone de conchyliculture



17%

des plages sont situées à proximité d'une zone d'activité portuaire

NETTOYAGE ET SENSIBILISATION ENVIRONNEMENTALE À LA PLAGES DE LA ZURRIOLA PATRIS SURF, SAINT SÉBASTIEN (ESPAGNE)



« PATRIS est un club créé il y a un an, avec un esprit jeune et une démarche d'intégration sociale qui souhaite enseigner le surf à Saint Sébastien. Nous focalisons notre travail sur le sport et sur une hygiène de vie saine à l'échelle individuelle et collective, sur le respect de l'environnement et sur l'intégration des collectifs menacés d'exclusion dans le Gipuzkoa.

Le surf, en tant que pratique sportive et de loisirs a connu une expansion croissante à Saint Sébastien. En parallèle, nous avons pu observer des groupes dont l'accès au surf est difficile, comme des mineurs, des personnes handicapées ou menacées d'exclusion sociale. Le but de PATRIS SURF consiste à faciliter la pratique sportive et ludique en éliminant les obstacles matériels et économiques afin qu'un maximum de personnes puisse profiter du projet et afin de garantir une accessibilité forte.

Tout au long de nos collectes sur la plage de la Zurriola, nous réalisons un travail de sensibilisation. C'est au moment de la collecte, au moment où les personnes se mettent le pied à l'étrier, qu'elles se rendent compte de la quantité de déchets que l'on génère. C'est une manière de sensibiliser les plus petits, qu'il est tout autant facile de jeter un déchet à la poubelle plutôt que de le jeter sur la plage, que de vivre notre passion, le surf, et qu'il est important de préserver notre plage.

C'est dans ces collectes que les plus petits prennent conscience par exemple de la quantité de déchets liée au tabagisme, aux sucreries, aux boissons... et tous les déchets créés par le grand consommateur. Dans ce sens, nous les invitons à avoir une hygiène de vie saine et sportive jalonnée d'activités dynamiques. »

TÉMOIGNAGE

LES CONCHYLICULTEURS PROTÈGENT LE MILIEU MARIN ET LA QUALITÉ DE L'EAU COMITÉ RÉGIONAL DE LA CONCHYLICULTURE DE BRETAGNE-SUD, BRETAGNE (FRANCE)



« Le Comité Régional de la Conchyliculture de Bretagne-Sud a organisé 8 dates de nettoyages différentes via Surfrider Foundation. Nous portons une attention toute particulière à la protection du milieu marin et à la qualité de l'eau, dont dépendent directement les conchyliculteurs. Les professionnels sont donc sensibles à ces problématiques de pollution, et ont souhaité agir plus largement cette année en proposant 8 dates, sur la même période. (des ramassages se faisaient déjà les années précédentes, à l'initiative des professionnels eux-mêmes, mais sans relation entre les différents secteurs).

Lors de ces nettoyages, nous avons trouvé beaucoup de plastiques : bouteilles, bouchons, emballages alimentaires plastiques, polystyrène, ..., de papiers : papiers alimentaires, mouchoirs, mais aussi beaucoup de mégots de cigarettes, cartouches de chasse, ...

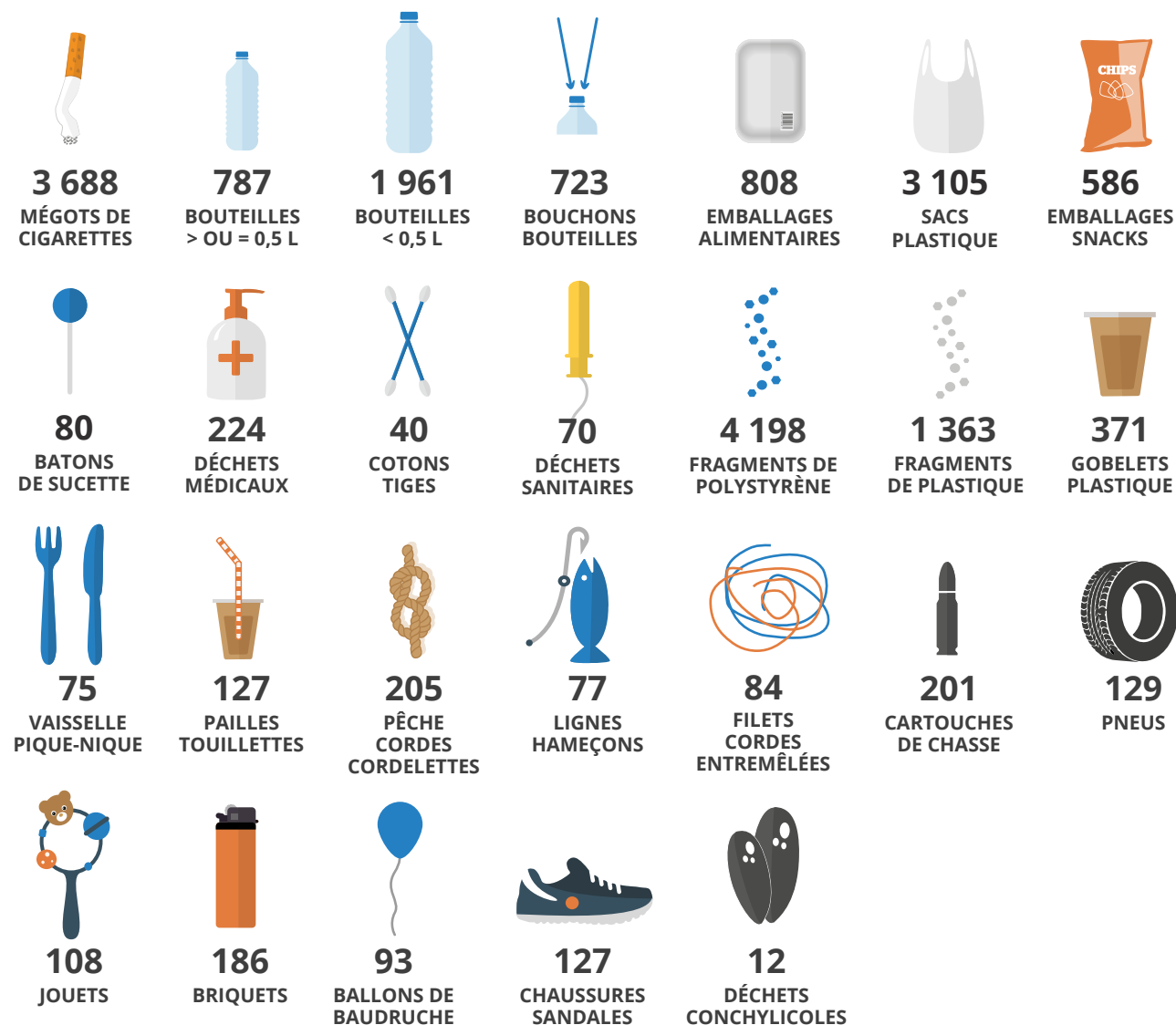
Les sites sur lesquels nous avons effectué des ramassages sont des sites maritimes (plages, estuaires). Les conchyliculteurs sont venus nombreux.

Le Comité Régional de la Conchyliculture de Bretagne-Sud souhaite pérenniser ces actions, et renouvellera donc l'action en 2016. L'objectif est de sensibiliser le grand public à la nécessité de préserver le milieu marin et de comprendre que chacun peut agir. »

TOTAL DES DÉCHETS RETROUVÉS DANS LE MILIEU FLUVIAL

1 972 sacs ont été ramassés au cours de 39 opérations de quantification menées sur les rivières et lacs de la zone Golfe De Gascogne/Côtes Ibériques, sur une distance de 91 320 mètres, ce qui représente un volume de 116,67 m³.

PLASTIQUE



VERRE



MÉTAL



TISSUS



QUELQUES CHIFFRES

17%

des déchets collectés sur les rivières et les lacs de la zone du Golfe de Gascogne et Côtes Ibériques sont des morceaux de polystyrène

10%

des déchets collectés sur les rivières et les lacs de la zone du Golfe de Gascogne et Côtes Ibériques sont des morceaux de verres

80%

des rivières et des lacs suivis par nos organisateurs sont des zones de pêche

52,5%

des sites où ont eu lieu des opérations de collecte se trouvent en aval de zones industrielles



15%

Jusqu'à 15 pneus retrouvés durant une collecte embarquée sur l'Adour

ORIGINES DES DÉCHETS

Nous avons demandé aux participants l'origine selon eux des déchets retrouvés sur leurs collectes. Les origines des déchets peuvent être multiples et les organisateurs ont signalé plusieurs causes pouvant expliquer l'accumulation des déchets sur leur zone d'étude. Les pourcentages sont donnés à titre indicatif :



52%

des personnes interrogées pensent que les déchets qu'ils ont retrouvés sont abandonnés directement sur les berges des cours d'eaux (pêche, événements festifs, pique-nique, promenade)



32%

des personnes interrogées pensent que les déchets retrouvés sont issus d'une ou plusieurs communes en amont de la zone

LES KAYAKISTES PROTÈGENT LE MILIEU NATUREL

LE VAL DES CHÂTEAUX CANOË KAYAK, SAINT DYÉ SUR LOIRE (FRANCE)



« Le Val des Châteaux Canoë Kayak est une association sportive située à Saint Dyé sur Loire (41) créée il y a 12 ans en bord de Loire.

Nous travaillons en partenariat avec la Maison de la Loire du Loir et Cher. Celle-ci accueille des scolaires ou particuliers afin de sensibiliser ces différents publics à l'éducation à l'environnement (faune, flore, tri sélectif,...). Nous sommes, en tant que kayakistes, utilisateurs de ce milieu naturel qu'il faut préserver. Il est tout à fait normal que nos plus jeunes adhérents et adultes soient conscients des effets de la pollution sur leurs lieux de navigations.

Chaque année en Mars, la MDL 41 organise «Agissons pour une Loire propre» avec ramassage des déchets avec scolaires et particuliers. Une douzaine de communes sont rassemblées.

Suite à la communication sur les réseaux sociaux ou dans notre petit village, nous avons pu regrouper une trentaine de personnes. Grâce à la participation également des Marins du Port de Chambord, ceux-ci ont pu transporter les participants en bateau traditionnel de Loire afin d'aller sur les îles et récupérer les plus gros déchets. Nous avons eu également une douzaine de personnes en canoë afin de se déplacer sur les bancs de sables ou berges inaccessibles à pieds.

Que ce soit pendant l'Initiative Océane ou toute au long de l'année, nous récupérons principalement des bouteilles en plastique ou verts, des lingettes, tampons hygiénique mais également beaucoup de cartouches de chasse. Un tri fut réalisé à la fin de la matinée afin de remplir au mieux le bilan puis évacué en déchetterie. A mon grand étonnement, celle-ci ne récupérait pas les pneus. »



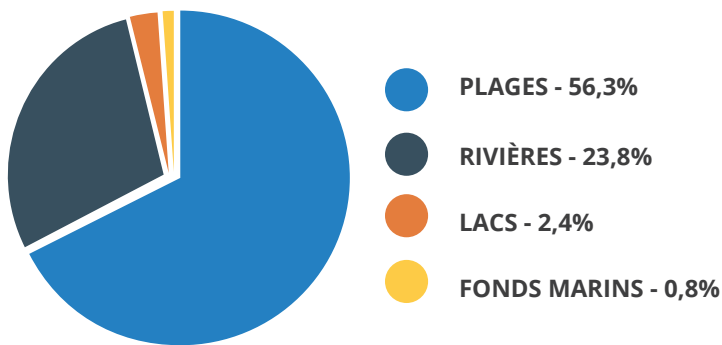


MANCHE MER DU NORD

ROYAUME UNIS, NORD DE LA FRANCE, BELGIQUE, PAYS BAS, DANEMARK,
OUEST DE L'ALLEMAGNE, NORVÈGE, SUÈDE

40,15% de taux de retour. 104 organisateurs ont mené des opérations de quantifications des déchets sur la zone de la Manche et de la mer du Nord. Ces opérations ont eu lieu en France (86 collectes), Belgique (9 collectes), Allemagne (5 collectes) Pays Bas (3 collectes) et Suède (1 collecte). Au total, 259 opérations de sensibilisation à la problématique des déchets aquatiques ont eu lieu sur la zone dans le cadre des Initiatives Océanes 2015.

TYPES DE COLLECTES



DÉCHETS COLLECTÉS



1 502

sacs de déchets ont été collectés par les participants.



103,275 m³

Il s'agit du volume total de déchets collectés.

PERSONNES SENSIBILISÉES



3 312

personnes ont été sensibilisées, dont **1 548 scolaires.**

LINÉAIRE COLLECTÉ



133 790 m

parcourus par les participants, soit 133,79 km.

TOP 5

50 102 items ont été ramassés et quantifiés lors de 104 opérations sur une distance de 133790 mètres ce qui représente un volume de 103,75m³. Top 5 des déchets les plus retrouvés dans la zone Manche/Mer du Nord selon les données fournies par nos organisateurs (lacs, rivières, plages).



9 208
MÉGOTS DE
CIGARETTES



4 127
MORCEAUX
DE VERRE



3 793
SACS
PLASTIQUE



2 985
BOUCHONS
BOUTEILLES

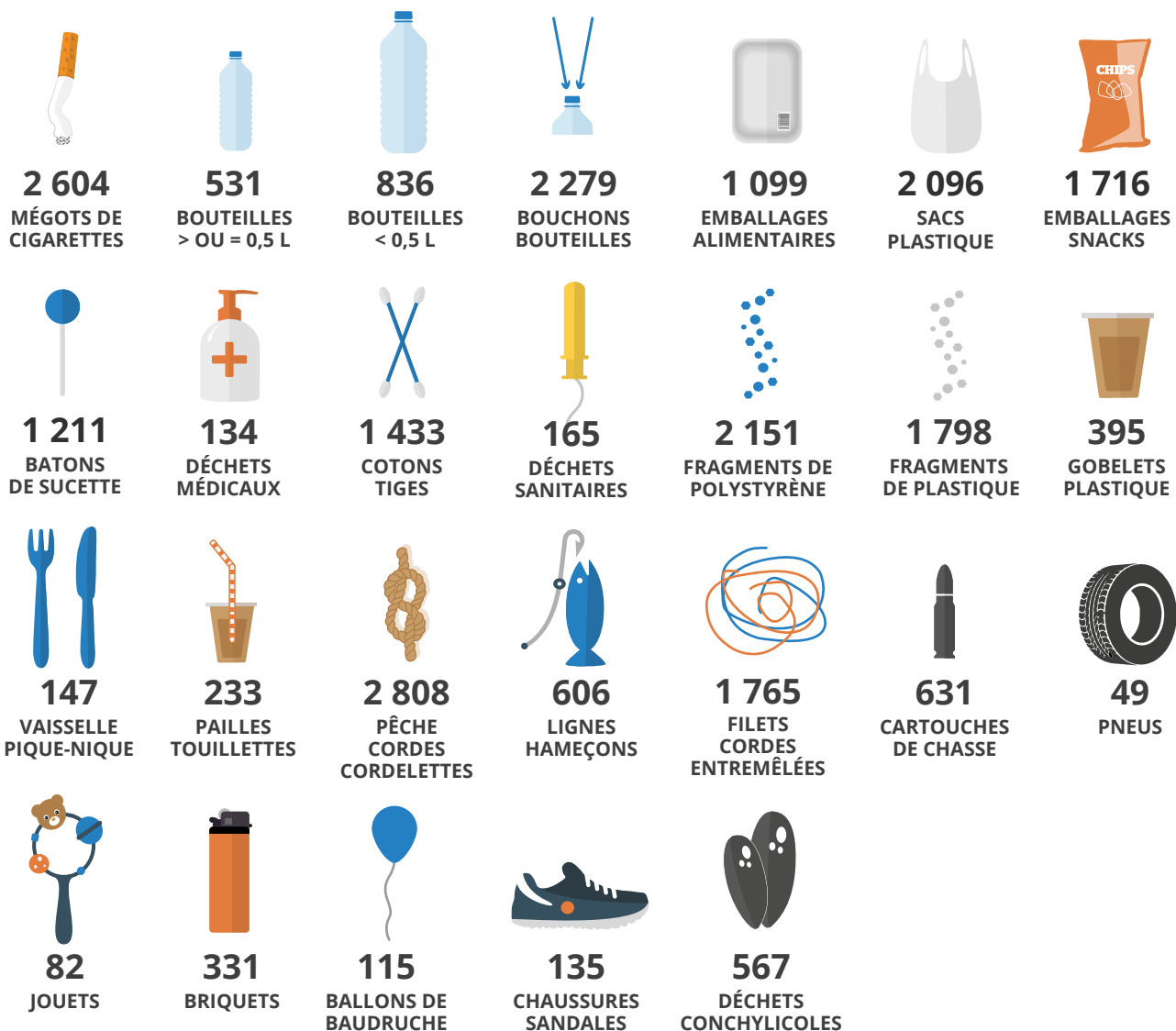


2 815
PÊCHE
CORDES
CORDELETTES

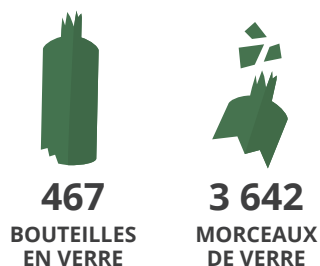
TOTAL DES DÉCHETS RETROUVÉS DANS LE MILIEU MARIN

936 sacs ont été ramassés au cours de 70 opérations de quantification menées sur les plages et fonds marins de la zone Manche/Mer du Nord (1 en Allemagne, 1 en Belgique, 66 en France, 3 Pays Bas et 1 en Suède), sur une distance de 53 820 mètres, ce qui représente un volume de 62,94 m³. Au total, 31 274 items ont été quantifiés.

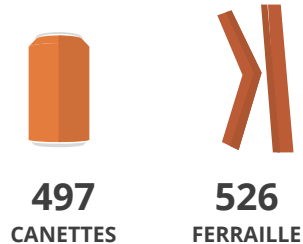
PLASTIQUE



VERRE



MÉTAL



TISSUS



QUELQUES CHIFFRES

11%

des déchets collectés sur les plages et fonds marins de la zone Manche/Mer du Nord sont des morceaux de plastique fragmentés

8%

des déchets collectés sur les plages et fonds marins sont des déchets liés à la pêche (cordes, cordelettes de moins de 1cm de diamètre)

73%

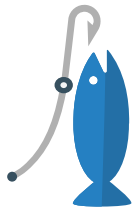
des participants considèrent que la façade de la Manche et de la Mer du Nord est une zone importante de navigation

89%

des plages où a eu lieu la quantification ont une forte fréquentation touristique.

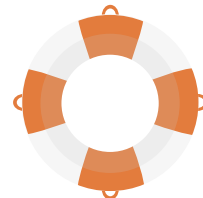
TYPES D'ACTIVITÉS

Les principales activités se déroulant sur la façade Manche/Mer du nord selon le témoignage des participants :



53%

des plages où ont eu lieu les collectes sont situées à proximité de zone de pêche : 92% pêche professionnelle, 8 % pêche de loisirs



46%

des organisateurs ont suivi des sites proches de zones de plaisance



19%

des plages sont situées à proximité de zone de conchyliculture



25%

des plages sont à proximité d'une zone d'activité portuaire (dont le port de Calais)

TÉMOIGNAGE

«HISSEZ EAU» : LA CARAVANE MARITIME BRETAGNE

MARIE AMÉLIE NÉOLLIER, BRETAGNE (FRANCE)



Graphisme: cobat.gerard@orange.fr

« A bord des vieux voiliers du patrimoine breton, nous avons fait escale dans 7 ports bretons en juin 2015 avec un seul objectif : partager les expériences des acteurs du territoire breton en matière de lutte contre la pollution par les déchets aquatiques.

Associer patrimoine naviguant, avec le Belem pour ambassadeur, à la protection de l'environnement marin, de Saint Malo à Belle île en mer en passant par Brest et Paimpol nous a permis de rencontrer et d'échanger avec plus de 5000 personnes. A quai ou à bord, les marins, nos 42 partenaires régionaux et nous, avons pu partager des thèmes spécifiques aux territoires. Ce sont donc 7 thèmes qui ont ainsi été déclinés comme le traitement des déchets, l'éco conception nautique, l'exploration et les déchets ou encore le cas particulier des déchets sur les îles (gestion des déchets des ménages et impact des pertes de conteneurs).

Ces actions s'inscrivent aussi sur le long terme puisque Surfrider a pu accompagner et va continuer à le faire, les marins des voiliers traditionnels au sujet des pollutions maritimes afin qu'ils puissent sensibiliser le public qu'ils accueillent à bord toute l'année et devenir eux-mêmes prescripteurs d'éducation à la mer. »

••• TÉMOIGNAGE

LE MILIEU MARIN CONSTITUE 75% DE LA PLANÈTE

MÉLANIE DUHAMEL, SOMME (FRANCE)



« J'ai organisé cette initiative car je suis une grande protectrice de l'environnement en général, ce qui touche le milieu marin d'autant plus car je surfe, je kite etc... le milieu marin constitue à 75% la planète! J'ai 3 enfants, je veux leur apprendre ce qu'est le respect, le respect de la nature, c'est pour eux... c'est pour elle... »

Nous avons ramassé tout type de déchets, bouchons de bouteilles, semelles de chaussures, ficelles de marin (beaucoup!) énormément de plastique! La plage était particulièrement propre dû à la marée du siècle, beaucoup d'écume, assez gluante!! Des seringues aussi, pour une petite plage de la Somme j'ai trouvé ça choquant.

Ce fut une très bonne journée, ensoleillée! convivial, nous sommes de plus en plus nombreux chaque année et cela fait plaisir de voir que de plus en plus de personnes se sentent concernées. »

TÉMOIGNAGE

LES BÉNÉVOLES S'ENGAGENT AVEC ASN BANK

IRENE DE JONG, TER HEIJDE (PAYS BAS)



« Nous avons organisé quatre journées à destination des bénévoles avec notre structure (ASN BANK). Il s'agit d'une banque éthique, focalisée sur le climat, la biodiversité et les droits humains. Nous faisons en sorte que nos journées bénévoles traitent de ces sujets. Le lieu dans lequel a été réalisé la collecte s'appelle Zandmotor. Il s'agit d'une plage artificielle (créée par l'humain). Nous avons passé trois jours en collectant les déchets à Zandmotor. La difficulté principale a été le temps, mais la quantité de déchets fut très faible le second et troisième jour. Nous avons principalement ramassé du plastique. »



TOTAL DES DÉCHETS RETROUVÉS DANS LE MILIEU FLUVIAL

566 sacs ont été ramassés au cours de 33 opérations de quantification menées sur les rivières et lacs de la zone Manche/Mer du Nord (4 en Allemagne, 8 en Belgique et 21 en France), sur une distance de 79 970 mètres, ce qui représente un volume de 40,335 m³. Au total, 18 828 items ont été quantifiés.

PLASTIQUE



6 604
MÉGOTS DE
CIGARETTES



862
BOUTEILLES
> OU = 0,5 L



1 172
BOUTEILLES
< 0,5 L



706
BOUCHONS
BOUTEILLES



1 102
EMBALLAGES
ALIMENTAIRES



1 697
SACS
PLASTIQUE



770
EMBALLAGES
SNACKS



131
BATONS
DE SUCETTE



30
DÉCHETS
MÉDICAUX



79
COTONS
TIGES



245
DÉCHETS
SANITAIRES



480
FRAGMENTS DE
POLYSTYRÈNE



494
FRAGMENTS
DE PLASTIQUE



267
GOBELETS
PLASTIQUE



131
VAISSELLE
PIQUE-NIQUE



68
PAILLES
TOUILLETES



7
PÊCHE
CORDES
CORDETTES



56
LIGNES
HAMEÇONS



21
FILETS
CORDES
ENTREMÊLÉES



54
CARTOUCHES
DE CHASSE



38
PNEUS



40
JOUETS



88
BRIQUETS



38
BALLONS DE
BAUDRUCHE



78
CHAUSSURES
SANDALES



11
DÉCHETS
CONCHYLICOLES

VERRE



1 287
BOUTEILLES
EN VERRE



485
MORCEAUX
DE VERRE

MÉTAL



1 323
CANETTES



394
FERRAILLE

TISSUS



70
VÊTEMENTS
TORCHONS

TYPES D'ACTIVITÉS

Types d'activités se déroulant sur les cours d'eaux où ont eu lieu les collectes. Plusieurs types d'activités peuvent se dérouler sur une même zone de collecte.



72%

des rivières et des lacs suivis par les organisateurs sont des zones de pêche



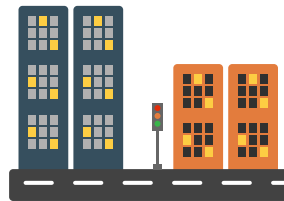
67%

des rivières et des lacs suivis par les organisateurs sont des zones où il existe une forte activité de chasse



39%

des organisateurs estiment que les bassins versants des rivières (Seine, Rhin, Escaut) où ont eu lieu les collectes présentent une forte activité industrielle



88%

des lieux de collecte se trouvent en aval d'une ville ou dans la ville

ORIGINES DES DÉCHETS

Nous avons demandé aux participants l'origine selon eux des déchets retrouvés sur leurs collectes. Les origines des déchets peuvent être multiples et les organisateurs ont signalé plusieurs causes pouvant expliquer l'accumulation des déchets sur leur zone d'étude. Les pourcentages sont donnés à titre indicatif :



66%

des personnes interrogées pensent que les déchets retrouvés sont abandonnés directement sur les berges des cours d'eaux (pêche, événements festifs, pique-nique, promenade)



23%

des personnes interrogées pensent que les déchets retrouvés sont issus d'une ou plusieurs communes en amont de la zone

 **QUELQUES CHIFFRES**



36%

des déchets collectés sur les berges des rivières sont des mégots de cigarettes



9%

des déchets collectés sur les berges des rivières sont des sacs plastiques



6%

des déchets collectés sur les berges des rivières sont des bouteilles en verre, des bouteilles plastiques supérieures à 50 cl et des bouchons de bouteilles





MER IONIENNE ET MÉDITERRANÉE CENTRALE

TUNISIE, ITALIE, GRÈCE, ALBANIE

20% de taux de retour. 4 opérations de quantification ont eu lieu en Italie, 2 collectes réalisées en plages, 2 collectes en rivières et lacs (dont une sous-marine). Au total, 20 opérations de sensibilisation à la problématique des déchets aquatiques ont eu lieu sur la zone dans le cadre des Initiatives Océanes 2015.

DÉCHETS COLLECTÉS



712

sacs de déchets ont été collectés par les participants.



79,94 m³

Il s'agit du volume total de déchets collectés.

PERSONNES SENSIBILISÉES



802

personnes ont été sensibilisées, scolaires et grand public confondus.

LINÉAIRE COLLECTÉ



14 350 m

parcourus par les participants, soit 14,35 km.

TOP 5

13 537 items ont été ramassés et quantifiés sur une distance de 14 350 mètres, soit 79,94m³ de déchets.

Top 5 des déchets les plus retrouvés en mer Ionienne et Méditerranée Centrale selon nos organisateurs.



2 010
MÉGOTS DE CIGARETTES



1 980
BOUTEILLES > OU = 0,5 L



1 051
VAISSELLE PIQUE-NIQUE



865
MORCEAUX DE VERRE



816
SACS PLASTIQUE



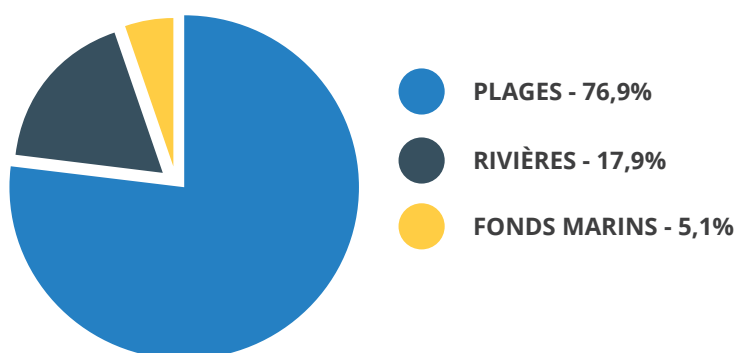


MÉDITERRANÉE OCCIDENTALE

FRANCE, ESPAGNE, ITALIE, MAROC, TUNISIE, ALGÉRIE

29% de taux de retour. 78 opérations quantification des déchets ont été menées sur la zone de la Méditerranée Occidentale : en Algérie (1), Espagne (10), France (47), Italie (19) et Tunisie (1). Au total, 268 opérations de sensibilisation à la problématique des déchets aquatiques ont eu lieu sur la zone dans le cadre des Initiatives Océanes 2015.

TYPES DE COLLECTES



DÉCHETS COLLECTÉS



2 364

sacs de déchets ont été collectés par les participants



163,322 m³

Il s'agit du volume total de déchets collectés

PERSONNES SENSIBILISÉES



2 802

personnes ont été sensibilisées, dont **1 299** scolaires.

LINÉAIRE COLLECTÉ



71 937 m

parcourus par les participants, soit 71,94 km.

TOP 5

112 392 items ont été ramassés et quantifiés lors de 78 opérations. Top 5 des déchets les plus retrouvés dans la zone Méditerranée Occidentale selon les données fournies par nos organisateurs (lacs, rivières, plages).



25 942
MÉGOTS DE
CIGARETTES



22 391
FRAGMENTS
DE PLASTIQUE



8 583
COTONS
TIGES



7 549
SACS
PLASTIQUE



5 548
FRAGMENTS DE
POLYSTYRÈNE

TOTAL DES DÉCHETS RETROUVÉS DANS LE MILIEU MARIN

97 210 items ont été ramassés et quantifiés lors de 64 opérations sur les plages et fonds marins de de la zone Méditerranée occidentale (Algérie 1 collecte, Espagne 10 collectes, France 34 collectes et Italie 19), sur une distance de 47 787 mètres, ce qui représente un volume de 131,762 m³.

PLASTIQUE



24 903
MÉGOTS DE
CIGARETTES



2 782
BOUTEILLES
> OU = 0,5 L



2 956
BOUTEILLES
< 0,5 L



4 158
BOUCHONS
BOUTEILLES



1 902
EMBALLAGES
ALIMENTAIRES



4 946
SACS
PLASTIQUE



2 055
EMBALLAGES
SNACKS



2 223
BATONS
DE SUCETTE



569
DÉCHETS
MÉDICAUX



8 545
COTONS
TIGES



467
DÉCHETS
SANITAIRES



5 386
FRAGMENTS DE
POLYSTYRÈNE



16 959
FRAGMENTS
DE PLASTIQUE



1 240
GOBELETS
PLASTIQUE



1 057
VAISSELLE
PIQUE-NIQUE



2 767
PAILLES
TOUILLETES



793
PÊCHE
CORDES
CORDELETTES



699
LIGNES
HAMEÇONS



1 154
FILETS
CORDES
ENTREMÊLÉES



541
CARTOUCHES
DE CHASSE



105
PNEUS



173
JOUETS



493
BRIQUETS



54
BALLONS DE
BAUDRUCHE



257
CHAUSSURES
SANDALES



474
DÉCHETS
CONCHYLICOLES

VERRE



1 643
BOUTEILLES
EN VERRE



4 024
MORCEAUX
DE VERRE

MÉTAL



2 656
CANETTES



646
FERRAILLE

TISSUS



583
VÊTEMENTS
TORCHONS

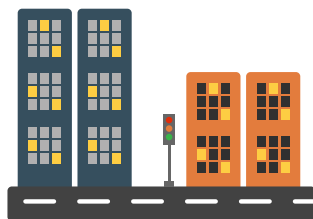
ORIGINES DES DÉCHETS

Nous avons demandé aux participants l'origine selon eux des déchets retrouvés sur leurs collectes.



92%

des plages où ont eu lieu les opérations de quantification sont des plages touristiques



86%

des plages et fonds marins sont situées à proximité d'une ville

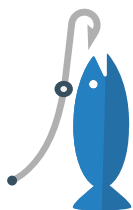


61%

des plages et fonds marins sont situées à proximité de l'embouchure d'une rivière

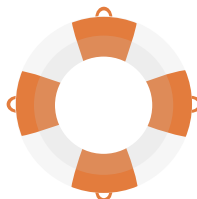
TYPES D'ACTIVITÉS

Types d'activités se déroulant sur le milieu marin où ont eu lieu les collectes.



45%

des plages où ont eu lieu les collectes sont situées à proximité de zone de pêche



37,5%

des organisateurs ont suivi des sites proches de zones de plaisance



25%

des plages sont situées à proximité de zone d'activités portuaires

TYPES DE DÉCHETS



25%

des déchets collectés sont des mégots de cigarette



17,1%

sont des fragments de plastique compris entre 2,5 et 50cm



8,67%

sont des cotons tiges

TÉMOIGNAGE

M'IMPORTA

ALESSANDRO BELLOTTI, IMPERIA (ITALIE)



« L'initiative de M'Importa (comité faisant partie de l'association Monesi Young) est née en 2013 de notre volonté de sensibiliser nos entourages et les sympathisants de notre association (127). En 2014 notre opération a fait partie d'un projet de plus grande envergure incluant des soirées thématiques pendant l'hiver, des interventions dans les collèges et les lycées, des projections du film « trashed » et qui s'est conclu le 18 Mai 2014 avec la deuxième édition de la journée de nettoyage des plages libres de Imperia.

En 2015 le projet a été reconduit avec une opération de sensibilisation avec la participation de Mr. Rossano Enrico à Imperia et une série de rencontre avec les citoyens (une présence constante assurée sur le marché local avec un stand de sensibilisation) et a conduit encore une fois à l'évènement de collecte de déchets sur les plages libre. Nous avons pu compter sur la participation des scouts (220 participants)

Nous sommes convaincus du bienfondé de cet évènement car il permet à tous les bénévoles qui s'impliquent dans la démarche, de bien comprendre combien le plastique et les déchets en général font désormais partie de notre quotidien. C'est la seule manière d'impulser un vrai changement sociétal, de faire évoluer les comportements et le concept du produit à usage unique. Nous remarquons que certaines personnes, qui ne sont pas sensibles aux thématiques environnementales, ne vont pas rechercher l'information. Si elles avaient accès à des informations, elle pourrait changer leurs habitudes. »

TOTAL DES DÉCHETS RETROUVÉS DANS LE MILIEU FLUVIAL

15 182 items ont été ramassés et quantifiés lors de 14 opérations sur les berges des rivières et lacs de la zone Méditerranée occidentale (13 en France, 1 en Tunisie), sur une distance de 22 650 mètres, ce qui représente un volume de 30,21 m³.

PLASTIQUE



1 039
MÉGOTS DE
CIGARETTES



485
BOUTEILLES
> OU = 0,5 L



543
BOUTEILLES
< 0,5 L



235
BOUCHONS
BOUTEILLES



293
EMBALLAGES
ALIMENTAIRES



2 603
SACS
PLASTIQUE



499
EMBALLAGES
SNACKS



58
BATONS
DE SUCETTE



11
DÉCHETS
MÉDICAUX



38
COTONS
TIGES



44
DÉCHETS
SANITAIRES



202
FRAGMENTS DE
POLYSTYRÈNE



5 432
FRAGMENTS
DE PLASTIQUE



330
GOBELETS
PLASTIQUE



242
VAISSELLE
PIQUE-NIQUE



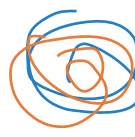
43
PAILLES
TOUILLETES



22
PÊCHE
CORDES
CORDELETTES



13
LIGNES
HAMEÇONS



35
FILETS
CORDES
ENTREMÊLÉES



155
CARTOUCHES
DE CHASSE



62
PNEUS



27
JOUETS



38
BRIQUETS



7
BALLONS DE
BAUDRUCHE



48
CHAUSSURES
SANDALES



0
DÉCHETS
CONCHYLICOLES

VERRE



698
BOUTEILLES
EN VERRE



331
MORCEAUX
DE VERRE

MÉTAL



662
CANETTES



432
FERRAILLE

TISSUS



555
VÊTEMENTS
TORCHONS

TYPES D'ACTIVITÉS

Types d'activités se déroulant sur les cours d'eaux où ont eu lieu les collectes.



100%

des rivières et des lacs suivis par les organisateurs sont des zones de pêche



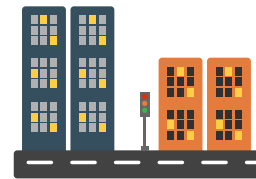
14%

des rivières et des lacs suivis par les organisateurs sont des zones où il existe une activité de chasse



21,43%

des organisateurs mentionnent une forte activité industrielle dans les collectes réalisées dans les bassins versants des rivières (Argens, Huveaune, Rhône, Gard)



100%

des rivières et des lacs suivis par les organisateurs sont situées en aval d'une ville ou dans la ville

TYPES DE DÉCHETS



35,7%

des déchets collectés sont des morceaux de plastique compris entre 2,5 et 50 cm



15,89%

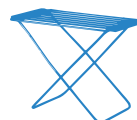
des déchets collectés sont des sacs plastiques



8,79%

des déchets collectés sont des cotons tiges

Sur une collecte organisée par l'école Sainte Thérèse sur la Turdine et la Brévenne (hône) les participants ont trouvé une imprimante, une table à langer, une table à repasser, un étendoir, une chaise roulante, un extincteur



ORIGINES DES DÉCHETS

Nous avons demandé aux participants l'origine selon eux des déchets retrouvés sur leurs collectes. Les origines des déchets peuvent être multiples et les organisateurs ont signalé plusieurs causes pouvant expliquer l'accumulation des déchets sur leur zone d'étude. Les pourcentages sont donnés à titre indicatif.



64,29%

des personnes interrogées pensent que les déchets retrouvés sont abandonnés directement sur les berges des cours d'eaux (pêche, événements festifs, pique-nique, promenade)



35,71%

des personnes interrogées pensent que les déchets retrouvés sont issus d'une ou plusieurs communes en amont de la zone



21,43%

attribuent la présence des déchets sur les berges à des phénomènes de crues et inondations



FOCUS LAC LÉMAN

Le lac Léman est traversé d'Est en Ouest par le Rhône, fleuve se jetant en mer Méditerranée.



6

opérations de quantification ont eu lieu en Suisse sur les berges du Lac Léman



9

sacs ont été ramassés sur 3 plages différentes



2285

déchets ont été ramassés par les organisateurs

TOP 5

Le top 5 des déchets retrouvés sur les berges du lac Léman sont :



**MÉGOTS DE
CIGARETTES**

36,24%
des déchets
ramassés sur
les berges



**FRAGMENTS
DE PLASTIQUE**

28,80%
des déchets
ramassés sur
les berges



**COTONS
TIGES**

6,15%
des déchets
ramassés sur
les berges



**FRAGMENTS DE
POLYSTYRÈNE**

5,25%
des déchets
ramassés sur
les berges



**BOUCHONS
BOUTEILLES**

3,34%
des déchets
ramassés sur
les berges

OCÉAN INDIEN

MADAGASCAR, ÎLE MAURICE, LA RÉUNION

33% de taux de retour. 8 opérations de quantification ont été menées par les organisateurs sur la zone de l'océan Indien. Les collectes ont eu lieu à Madagascar, île Maurice et La Réunion. Au total, 24 opérations de sensibilisation à la problématique des déchets aquatiques ont eu lieu sur la zone dans le cadre des Initiatives Océanes 2015.

DÉCHETS COLLECTÉS



156

sacs de déchets ont été collectés par les participants.



11,25 m³

Il s'agit du volume total de déchets collectés.

PERSONNES SENSIBILISÉES



242

personnes ont été sensibilisées, scolaires et grand public confondus.

LINÉAIRE COLLECTÉ



5 270 m

parcourus par les participants, soit 5 km.

TOP 5

9 117 items ont été ramassés et quantifiés sur une distance de 5 270 mètres, soit 11,25 m³ de déchets.

Top 5 des déchets les plus retrouvés dans la zone Océan Indien selon nos organisateurs.



7 040
MÉGOTS DE
CIGARETTES



374
SACS
PLASTIQUE



335
EMBALLAGES
SNACKS



202
BOUTEILLES
< 0,5 L



189
BOUCHONS
BOUTEILLES



ATLANTIQUE SUD

TÉMOIGNAGE

BAN BEACH GARBAGE

MARTA VISSER, ITACOATIARA (BRÉSIL)



« Je suis biologiste et je donne de mon temps, bénévolement, pour la protection de l'environnement. En tant que native de Rio de Janeiro et fille d'un néerlandais je suis passionnée par la mer et l'océan et je me sens particulièrement concernée par la protection de l'environnement marin. Je connais bien les problèmes environnementaux, leurs causes et leurs impacts.

Je vais régulièrement à la plage d'Itacoatiara (tous les weekends) et j'organise 4 fois dans l'année des collectes de déchets et des opérations d'éducation à l'environnement. Près de la plage d'Itacoatiara passe le courant de la baie de Guanabara qui est pollué par les effluents industriels et les eaux usées. Cependant, le plus gros problème reste les personnes fréquentant le site et qui laissent leurs déchets sur la plage, et ce, surtout l'été.

La plage d'Itacoatiara est très prisée pour la beauté de son paysage naturel : elle est entourée par deux monts avec des falaises (Andorinhas et Costão), possède une bande de sable de 800 mètres, une végétation luxuriante et des eaux favorables à la baignade. Elle est située à 20 km du centre-ville de Niteroi dans l'état de Rio de Janeiro.

Le gouvernement du Brésil ne se préoccupe pas de l'environnement. Il n'y a qu'à voir ce qui se passe avec la rupture des barrages de rétention de la mine de fer exploitée par une filiale de BHP Billiton dans l'état du Minas Gerais. La coulée de boue mélangée aux rejets miniers a décimé la biodiversité de la rivière Doce et se déverse maintenant dans la mer dans l'état de l'Espirito Santo menaçant désormais la vie marine. »



ATLANTIQUE NORD



TÉMOIGNAGE

CANETTES ET BOUTEILLES PLASTIQUE, PRINCIPAUX PROBLÈMES

YASSINE BELHOUARI, LALLA FATNA BEACH (MAROC)



« Je me présente, je m'appelle Yassine Belhouari et j'ai organisé une Initiative Océane en collaboration avec Surfrider Foundation Europe et Ocean Conservancy, au Maroc. Je suis un photographe de surf, passionné par l'océan et tout ce qui y touche, de près ou de loin. La plage de Lalla Fatna est ma plage fétiche, là où je passe le plus clair de mon temps. Nous organisons des collectes de déchets sur cette plage depuis longtemps afin de sensibiliser le grand public à cette problématique.

Les principaux problèmes ici sont les canettes et les bouteilles en plastique du fait de cette tradition locale consistant à se retrouver à Lalla Fatna Beach pour boire quelques verres. Les gens adorent cette plage et toute personne disposant d'un moyen de locomotion s'y rend pour apprécier le coucher du soleil ou y passer la soirée. C'est le lieu privilégié des habitants de Safi lorsqu'ils ressentent un besoin de liberté, de nature, de calme ou d'Atlantique.

Face à cette problématique, une des solutions, selon moi, est la mise en place d'un système de consigne. Les industries de boissons ne devraient pas produire des bouteilles plastiques tant qu'un système de consigne n'a pas été instauré. Lors de nos collectes, nous avons pu observer qu'il n'y avait aucune bouteille consignée. En effet, lorsque celles-ci sont consignées, même si une personne la jette, une autre viendra la ramasser afin de récolter l'argent. »

03

MÉDIAS FILTRANTS

Depuis 2010, Surfrider a constaté la présence de supports plastique, appelés médias filtrants, en nombre important sur les plages et berges des cours d'eaux de France. Ces médias filtrants sont utilisés comme support à bactéries lors de la phase de traitement biologique des eaux des stations d'épurations collectives et industrielles. La prolifération de ces rondelles plastique dans le milieu marin et sur les littoraux vient accroître la pollution par les déchets aquatiques. Afin de lutter contre cette source spécifique de pollution plastique, Surfrider mène des investigations destinées à mieux comprendre le procédé, identifier les producteurs et les utilisateurs, rechercher les origines des rejets et ce, afin de prévenir de manière efficace la pollution des milieux aquatiques.

Lors de l'édition 2015 des Initiatives Océanes, 5447 médias filtrants ont été retrouvés au cours de 117 opérations de collecte les plages lacs et rivières (toute zone et toute forme confondues). Des médias filtrants sont retrouvés dans 22,6% des collectes.

Plus de 87% des médias filtrants signalés par nos organisateurs ont été retrouvés sur les plages du Golfe de Gascogne et des côtés ibériques. 10% sont signalés en Méditerranée Occidentale. C'est également en Méditerranée Occidentale que les modèles 14 et 15 ont été retrouvés en plus grand nombre (48%). Ces modèles correspondent aux modèles utilisés dans deux stations d'épurations dont les rejets se font dans le Lac Léman et dans un affluent du Rhône et qui ont connu des dysfonctionnements en 2012.

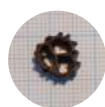


DÉTAIL DES MEDIAS FILTRANTS PAR FORME

Vous pouvez témoigner toute l'année et nous aider à stopper le rejet de médias filtrants dans le milieu :

<http://www.gardiensdelacote.com/temoignage-medias-filtrants/>

TYPES DE MÉDIAS FILTRANTS



1.



2.



3.



4.



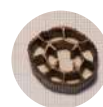
5.



6.



7.



8.



9.



10.



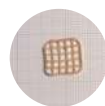
11.



12.



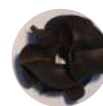
13.



14.



15.



16.

FORME	Mer Adriatique	Atlantique Nord	Mer Ionienne	Golfe de Gascogne Côtes Ibériques	Méditerranée Occidentale	Lac Léman	Manche Mer du nord
1.	0	0	10	492	56	0	3
2.	10	0	0	883	162	0	3
3.	0	0	0	545	22	0	0
4.	0	0	0	1 575	30	0	15
5.	0	0	3	468	37	0	0
6.	0	0	0	0	0	0	0
7.	0	0	0	469	34	0	0
8.	0	0	0	50	0	0	0
9.	0	0	6	4	1	0	0
10.	0	0	1	42	2	0	2
11.	0	0	0	10	8	0	0
12.	0	0	0	58	25	0	0
13.	0	0	0	6	0	0	10
14.	0	10	2	93	121	14	10
15.	0	5	9	55	73	7	2
16.	0	0	0	2	2	0	0
TOTAL	10	15	31	4 752	573	21	45

04

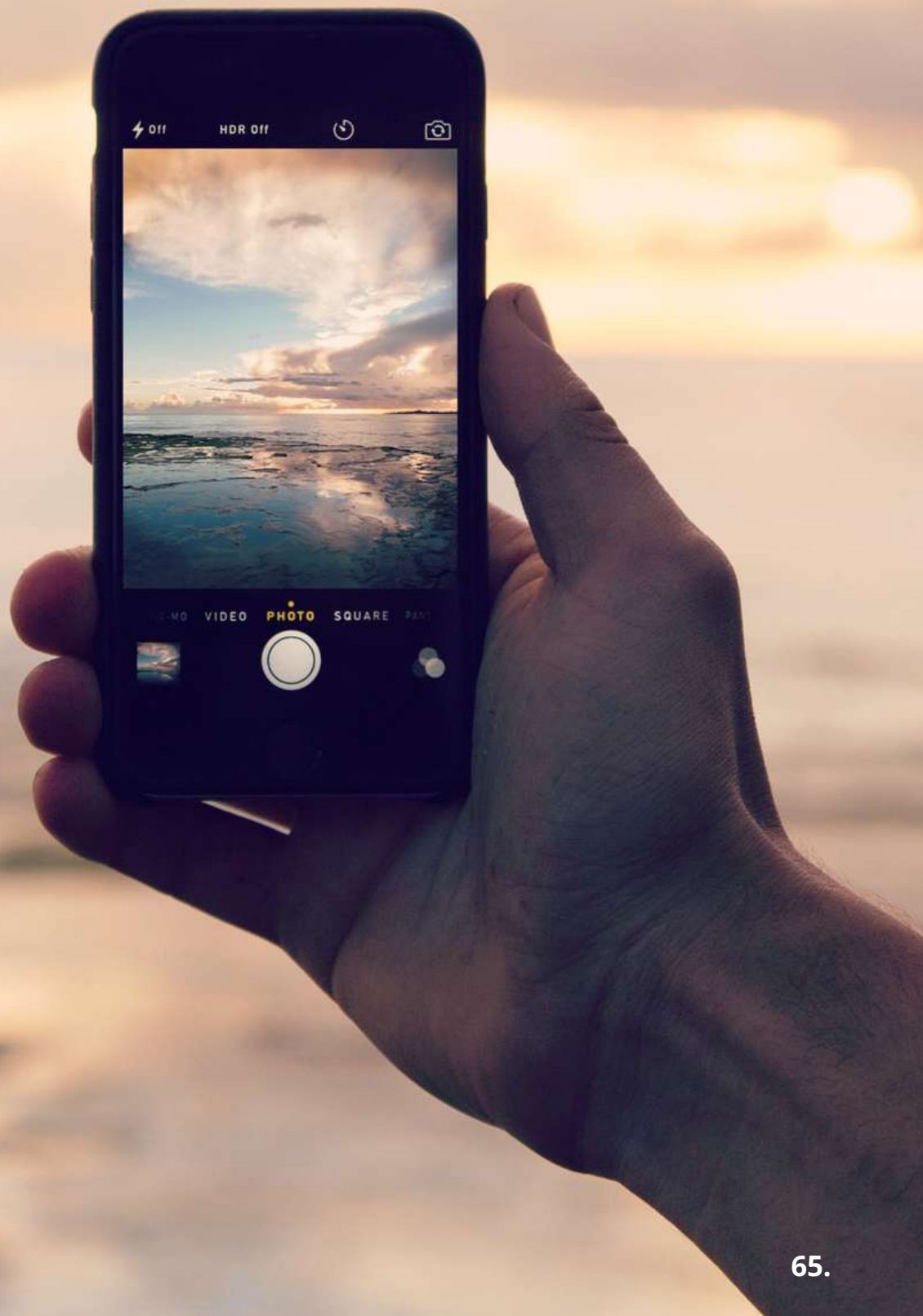
MARINE LITTERWATCH

En 2015, Surfrider s'est associé à **l'Agence Européenne de l'Environnement** afin de partager les données issues des collectes organisées pendant les Initiatives Océanes et alimenter une base de données européenne. Il est primordial que les instituts/associations qui travaillent sur les moyens de lutte contre la prolifération des déchets aquatiques comprennent la situation sur le terrain et se basent tous sur les mêmes données pour proposer des mesures adaptées pour lutter contre ce fléau.

De plus, cette année, les organisateurs des Initiatives Océanes plus expérimentés ou désireux d'investir plus de temps dans la collecte et la remontée d'informations ont eu l'opportunité de prendre part à une opération de quantification de déchets marins selon le protocole harmonisé européen (développé par le groupe d'expert dans le cadre de la Stratégie Marine Européenne (Directive Cadre Stratégie pour le Milieu marin - DCSMM)) grâce à l'application Marine Litter Watch.

La DCSMM qui vise l'atteinte du bon état écologique des eaux marines européennes d'ici à 2020, impose aux Etats membres de définir un programme de surveillance concernant les déchets marins et de prendre des mesures adéquates sur la base des objectifs environnementaux nationaux, pour lutter contre ce fléau. Les initiatives citoyennes (comme les initiatives océanes) constituent un soutien aux programmes de surveillance et de mesures mis en place par les Etats membres pour l'atteinte du bon état écologique. Marine Litter Watch fournit une plateforme pour les organisations qui souhaitent contribuer à rendre les mers plus propres et en bonne santé.

Une dizaine d'organismes ont pris part à cette aventure Européenne. Nous allons renouveler l'expérience en 2016 et avec l'appui de l'Agence Européenne de l'Environnement et des 20 autres communautés déjà engagées dans le programme Marine LitterWatch, nous souhaitons encourager toujours plus de citoyens à prendre part au combat contre les déchets marins. Vous pouvez voir les données issues de Marine Litter Watch en suivant ce lien : http://www.eea.europa.eu/themes/coast_sea/marine-litterwatch/data-and-results/access-data-and-see-results.



05

RÉSEAU COMPLÉMENTAIRE DE SURVEILLANCE

MONITORING DES DÉCHETS AQUATIQUES SUR LES LITTORAUX EUROPÉENS

Grâce au soutien de [Suez](#), Surfrider a pu lancer en 2015 un réseau de surveillance standardisé des déchets aquatiques, basé sur le protocole harmonisé européen « monitoring marine litter in European seas » et l'application « Marine Litter Watch ». Ce suivi est complémentaire de celui qui va être mis en place par les Etats membres de l'Union Européenne dans le cadre des programmes de surveillance de la DCSMM. Il s'effectue actuellement sur 6 plages (3 en France et 3 en Espagne) choisies en fonction de différents facteurs et notamment des pressions que peuvent subir les sites (villes en amont, plages à proximité d'un cours d'eau, de zones industrielles...). Elles sont surveillées au minimum 4 fois dans l'année pour tenir compte des variations saisonnières et ainsi estimer l'évolution spatiale et temporelle des déchets.

La mise en place d'une surveillance standardisée et harmonisée aide à mieux évaluer la pression par les déchets et à identifier les zones d'accumulation. De plus, déterminer la nature et la quantité des déchets, permet de mieux cibler les activités humaines à l'origine de la pollution et ainsi de définir les actions préventives à mener contre les déchets : incitation au changement comportemental, sensibilisation des citoyens à la problématique des déchets et conscience accrue de leur marge d'action, orientations des revendications vers une révision des objectifs environnementaux de la Directive Cadre Stratégie pour le milieu marin en 2018.

Les initiatives océanes 2015 nous ont permis d'identifier des groupes d'organismes qui souhaitent s'engager dans les années à venir dans la surveillance régulière de leur plage à travers l'Europe et ainsi prendre part au réseau complémentaire de monitoring de leurs plages. Surfrider diffusera les informations issues de ces opérations de surveillance aux institutions responsables de la mise en œuvre de la Directive Cadre Stratégie pour le Milieu marin au sein des pays de l'Union Européenne.





INITIATIVES OCÉANES

Les Initiatives Océanes sont un programme visant à la réduction des déchets aquatiques à la source. Via des collectes locales de déchets sur les bordures de rivières, lacs, mer et fonds marins, Surfrider vise une évolution de la société. Les données récoltées lors de ces opérations permettent de plus d'effectuer un état des lieux général, permettant d'adapter le cadre réglementaire européen.