




SURFRIDER
FOUNDATION EUROPE

BILAN ENVIRONNEMENTAL DES INITIATIVES OCÉANES 2014



LA TEAM



DAVID DADA
MANAGEMENT



**BENJAMIN
VAN HOOREBEKE**
GESTION DE PROJET
MOBILISATION



**AINES
ARIZMENDI**
GESTION DE PROJET
MOBILISATION



**CRISTINA
BARREAU**
ENVIRONNEMENT



**MAGALIE
VERGNAUD**
MOBILISATION
ANTENNES SURFRIDER



**EMILIE
CHAVAROCHE**
COMMUNICATION



**SABINA
HOURCADE**
DESIGN GRAPHIQUE - WEB
VIDÉO - COMMUNICATION



**ANTOINE
RUIZ**
MOBILISATION

EDITO

2833 m³ c'est le volume de déchets qui ont été collectés dans les lacs, rivières, plages et fonds marins lors de la 19^{ème} édition des Initiatives Océanes. Ce chiffre impressionnant montre que la problématique des déchets aquatiques envahissant l'océan est loin d'être résolue. Malgré ce triste constat réside une formidable lueur d'espoir : VOUS !

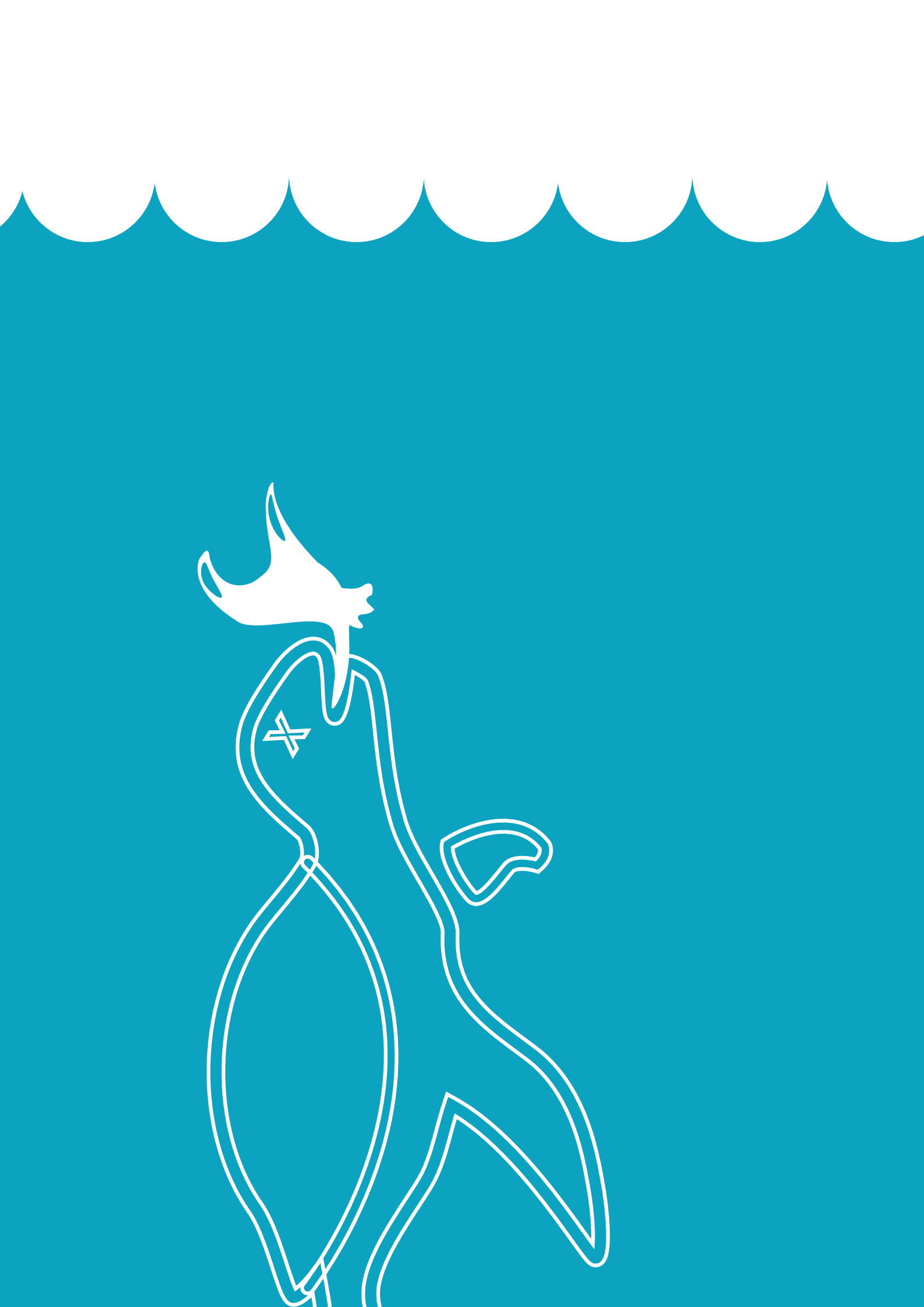
45 366 c'est le nombre de personnes qui se sont mobilisées à travers le monde pour lutter contre ce fléau et participer à la reconquête des lieux que vous aimez et que vous avez l'habitude de fréquenter. C'est aussi un potentiel de 1 million de citoyens sensibilisés si chaque participant aux initiatives océanes en parle à ses proches. Grâce à cette mobilisation sans précédent nous avons pu toucher des personnes en amont de la zone littorale, à l'intérieur des terres, là où se trouve l'origine de plus de 80% des déchets des mers et océans. Au fil de ces 19 années à vos côtés, la matière environnementale de l'opération n'a cessé de se développer et nos connaissances sur les déchets aquatiques sont de plus en plus précises. Cette meilleure compréhension de la problématique est notamment due à la mise en place d'une fiche que vous complétez qui nous permet de dresser un bilan environnemental des Initiatives Océanes

Cette année, **21 632 citoyens** citoyens se sont impliqués dans la science participative en remplissant cette fiche et nous ont ainsi communiqué des données précieuses concernant leur, rivières, lacs, plages et fonds marins. Ces données ont été analysées, extrapolées, afin de rédiger un Etat des lieux de la pollution par les déchets aquatiques en Europe et dans le monde. Nous avons choisi de vous restituer ces données par grandes zones maritimes qui ont chacune des caractéristiques propres. Ces zones correspondent également aux grandes façades maritimes visées par la Directive Cadre Stratégie pour le Milieu marin, premier texte européen reconnaissant les déchets aquatiques comme un indicateur de la qualité du milieu et qui vise l'atteinte d'un bon état écologique des eaux marines d'ici à 2020.

Cet état des lieux c'est le vôtre et c'est avec beaucoup de joie que l'équipe des initiatives océanes le partage avec vous.

Continuez à vous mobiliser au quotidien et n'oubliez pas « jeter par terre, c'est jeter en mer ».

L'équipe des Initiatives Océanes.



#SOMMAIRE

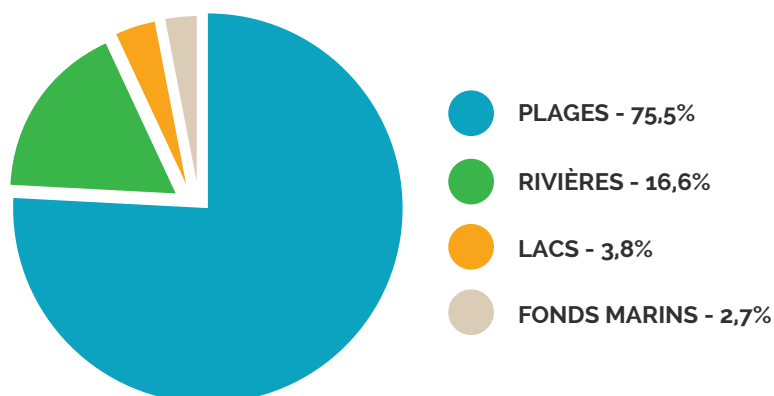
01. BILAN GÉNÉRAL	06
02. BILAN PAR ZONES MARITIMES	12
MER ADRIATIQUE	14
MER BALTIQUE	16
GOLFE DE GASCOGNE ET CÔTES IBÉRIQUES	18
MER NOIRE	24
MERS CELTIQUES	26
MANCHE / MER DU NORD	28
MER IONIENNE / MÉDITERRANÉE CENTRALE	34
MACARONÉSIE	36
ATLANTIQUE NORD	38
MÉDITERRANÉE OCCIDENTALE	40
ZONE CARAÏBE	44
OCÉAN INDIEN	46
ATLANTIQUE SUD	48
03. MÉDIAS FILTRANTS	50
04. FOCUS RIVERINE INPUT	52

01

BILAN GÉNÉRAL

* Les chiffres accompagnés d'un astérisque sont issus d'une extrapolation réalisée à partir de **576 fiches bilans** complétées avant le 27 octobre 2014 **sur un total de 1187 collectes**.

TYPES DE COLLECTES



DÉCHETS COLLECTÉS



32683*

sacs de déchets ont été collectés par les participants.



2833m³*

Il s'agit du volume total de déchets collectés.

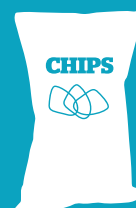
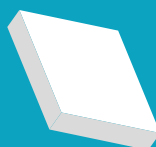
1.
FRAGMENTS DE DÉCHETS PLASTIQUES NON IDENTIFIABLES

2.
MÉGOTS



3.
SACS PLASTIQUES ET MORCEAUX DE SACS PLASTIQUES

4.
POLYSTYRÈNE



5.
EMBALLAGES ALIMENTAIRES (confiseries, barquettes...)

6.
BOUTEILLES PLASTIQUE



REDISTRIBUTION DES DÉCHETS PAR ZONES MARITIMES

Zones maritimes sur lesquelles les collectes ont eu lieu en pourcentage

- | | |
|----------------------------|--------------------------------|
| 1. MER ADRIATIQUE : 1,76% | 6. MERS CELTIQUES : 1,59% |
| 2. MER EGÉE : 0,18% | 7. MANCHE-MER DU NORD : 26,46% |
| 3. MER BALTIQUE : 1,23% | 8. MER IONIENNE : 0,88% |
| 4. GOLFE DE GASCOGNE | 9. MACARONESIE : 0,71% |
| + COTES IBÉRIQUES : 38,10% | 10. MEDITERRANEE : 22,57% |
| 5. MER NOIRE : 1,06% | |

HORS ZONES DÉFINIES PAR LA DCSMM: 5,47%

ATLANTIQUE NORD : 32,26%

ATLANTIQUE SUD : 16,13%

CARAIBE : 16,13%

GOLFE DE FINLANDE : 3,23%

GOLFE DU MEXIQUE : 3,23%

GOLFE INDIEN : 19,35%

PAC NORD : 3,23%

PAC SUD : 6,45%



ZONES MARITIMES

Nous avons choisi de regrouper les données issues des fiches bilans selon les zones maritimes où elles ont eu lieu. Pour l'Europe, nous nous sommes référés aux grandes zones définies par la DCSMM (Directive Cadre Stratégie Milieu Marin).

PERSONNES SENSIBILISÉES



45366*

personnes ont été sensibilisées, dont 15943* scolaires.

LINÉAIRE COLLECTÉ



1 454 267 m*

parcourus par les participants, soit 1454,26 km.



7.
COTON
TIGE

8.
MORCEAUX
DE VERRE



9.
DÉCHETS LIÉS
À LA PÊCHE

10.
BOUTEILLE
EN VERRE



**TOP 10
DÉCHETS
2014**

ITEMS COLLECTÉS

En 2014, nous avons demandé aux participants des Initiatives Océanes de quantifier 25 types de déchets lors de leurs opérations afin de nous aider à mieux comprendre la pollution par les déchets aquatiques à travers le monde. Ces typologies de déchets correspondent à ceux qui avaient été le plus signalés durant l'édition 2013. Plus de 16 600 personnes se sont prêtées à l'exercice. **Plus de la moitié des organisateurs ont trouvé entre 75% et 100% de déchets plastique lors de leurs opérations**

Nombre total d'items collectés sur 478 opérations : 501 958 items quantifiés (hors granulé plastique industriel).

PLASTIQUE



64496
MÉGOTS



40259
BOUTEILLES



41310
EMBALLAGES



60347
SACS PLASTIQUE



37371
COTON-TIGES

VERRE



12276
BOUTEILLES



29370
MORCEAUX



54906
POLYSTYRÈNE



551
PNEUS



28842
DÉCHETS DE PÊCHE



37371
DÉCHETS
CONCHYLICOLES

METAL/ALUMINIUM



11822
CANETTES



5997
FERRAILLE

AUTRES DÉCHETS



6001
VAISSELLE
PIQUE-NIQUE/PAILLES



5947
DÉCHETS
HYGIÈNE



2262
DÉCHETS
MÉDICAUX



2417
VÊTEMENTS
CHAUSSURES



1631
CARTOUCHES
DE CHASSE



8972
BÂTONS
DE SUCETTE



405
BALLONS
DE BAUDRUCHE



815
JOUETS



2353
BRIQUETS



77 561
FRAGMENTS DE
DÉCHETS PLASTIQUES
NON IDENTIFIABLES

AUTRES DÉCHETS EN SURNOMBRE

Voici quelques exemples d'autres déchets constatés en surnombre:



30

seringues vétérinaires sur une plage espagnole du Golfe de Gascogne



50

couches sur une plage tunisienne



10

bidons en plastique de plus d'un litre sur une plage Normande (France)



15

piles sur une plage de l'île Maurice

L'INFLUENCE DES ÉVÈNEMENTS

Les organisateurs des IO nous ont signalé certains événements ponctuels comme des facteurs pouvant avoir une influence sur la quantité de déchets retrouvés.

17%

Il s'agit du nombre de personnes ayant identifié les événements climatiques (crues, tempêtes, grandes marées) comme étant un facteur influant sur le nombre de déchets retrouvés.

6%

6% des participants font le lien entre le nombre important de déchets retrouvés et un événement spécifique survenu avant la collecte (soirée, festival, manifestation)

46,8%

des plages examinées se situent près d'une rivière ou d'un cours d'eau. Sur les plages proches de rivières il a été collecté **202.013 items** soit **56,9%** du montant total des déchets ramassés lors des initiatives océanes 2014.

OBJETS INSOLITES - «LES COURS D'EAUX ET LES OcéANS: GRAND DEPOTOIR DE L'ACTIVITE HUMAINE»

477 gros objets ou objets insolites ont été trouvés par les participants ayant pris part à l'action de quantification (567 opérations).

BIENVENUE À LA CASSE

3 + 58



3 voitures entières et 58 pièces détachées de voitures ont été retrouvées par les participants au cours de 567 opérations.

Parmi les pièces détachées on trouve :

- 1 radiateur
- 1 système d'amortissement,
- 1 essieu de voiture
- 2 sièges de voiture
- 4 moteurs
- 5 pare chocs
- 8 batteries
- 1 boîte de vitesses
- 2 pots d'échappement
- 1 silencieux
- 3 parebrises
- 1 phare

BESOIN D'ÉLECTROMÉNAGER ?



42

appareils électroménagers et autres appareils électriques :

- 17 frigos et une porte de frigo
- 1 congélateur
- 6 télévisions
- 4 machines à laver et 4 tambours
- 3 ordinateurs
- 1 microonde
- 1 grille-pain
- 1 cafetière
- 1 aspirateur.

Pas besoin de dépenser une fortune en équipement avant d'emménager, allez faire un tour au bord des rivières !

ET AUSSI..



7

PARAPLUIES



14

CADDIES



16

MATELAS



6

PANNEAUX DE
SIGNALISATION



10

MORCEAUX
DE BÂTEAUX



7

VÉLOS



6

TOILETTES ET
CUVETTES DE TOILETTE



6

EXTINCTEURS



3

TONDEUSES



3

SEX TOY ET 1 DVD
PORNOGRAPHIQUE

MAIS ÉGALEMENT..

**DU MATÉRIEL DE CONSTRUCTION
ET DÉCHETS DU BÂTIMENT EN
GRANDE QUANTITÉ**

ÉLÉMENTS STÉRÉOS

UNE POUPÉE MANNEQUIN

DEUX PISTOLETS

DE LA DROGUE

DES FAUTEUILS

UNE BOULE DE BOWLING

UNE BÉQUILLE

DES LAVABOS

UN KAYAK

UN PATIN À GLACE

UN COFFRE-FORT

36%

des gros objets et objets insolites ont été retrouvés sur les berges des cours d'eaux à travers l'Europe, certaines personnes se servant des berges comme décharge.



02

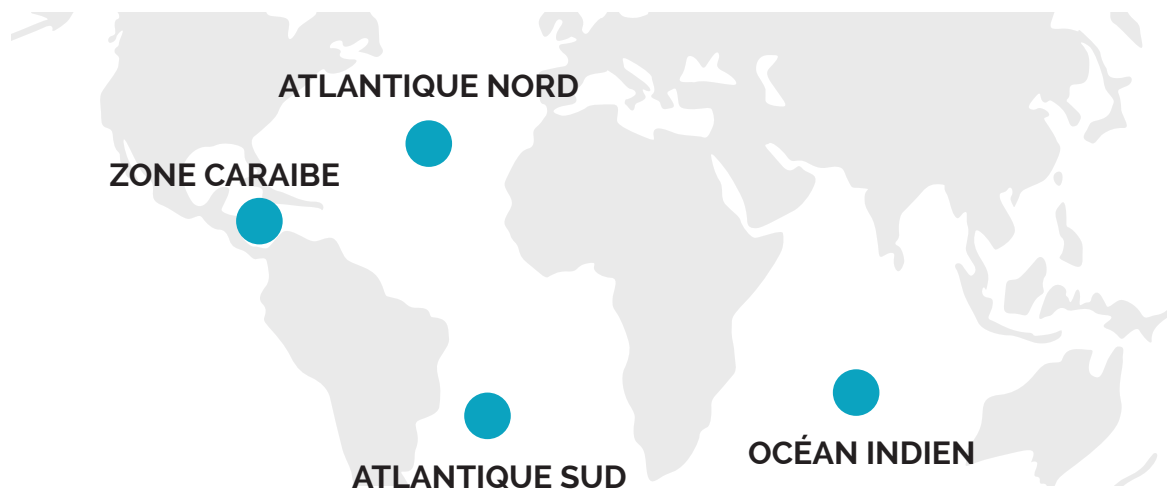
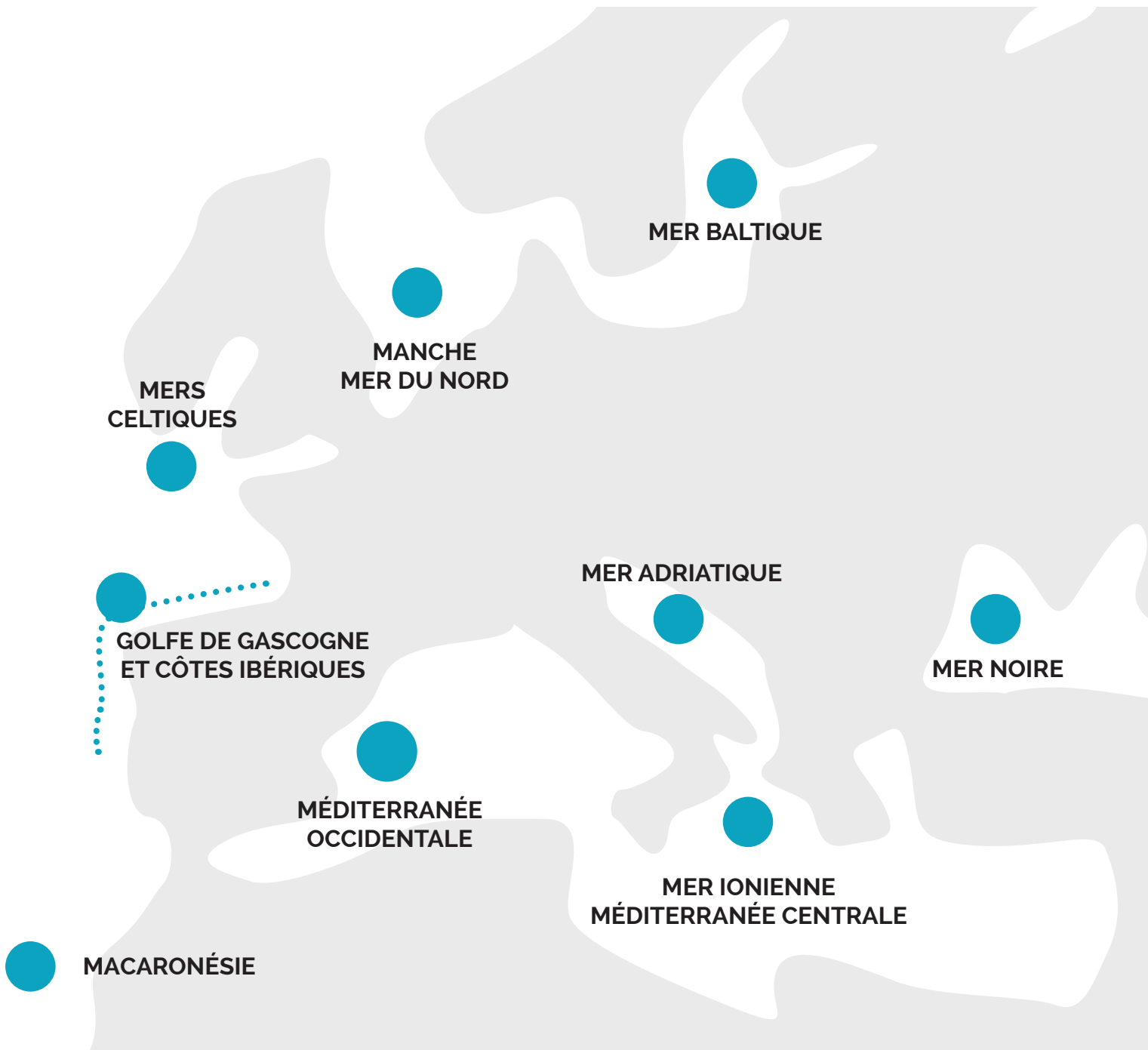
BILAN PAR ZONES MARITIMES

ZONES DÉFINIES PAR LA DCSMM

- **MER ADRIATIQUE** (côte Est Italie, Slovénie, Croatie, Bosnie Herzégovine, Monténégro, Albanie)
- **MER BALTIQUE** (Allemagne, Danemark, Estonie, Finlande, Lettonie, Lituanie, Pologne, Russie, Suède)
- **GOLFE DE GASCOGNE COTES IBERIQUES** (France à partir de la pointe de Penmarch, Espagne, Portugal côtes atlantiques)
- **MER NOIRE** (Bulgarie, Géorgie, Roumanie, Russie, Turquie, Ukraine)
- **MERS CELTIQUES** (Irlande, Pays de Galles, Ouest de l'Angleterre et de l'Ecosse).
- **MANCHE / MER DU NORD** (Royaume-Uni, Nord de la France, Belgique, Pays-Bas, Danemark, Ouest de l'Allemagne, Norvège, Suède).
- **MER IONIENNE ET MÉDITERRANÉE CENTRALE** (Tunisie, Italie, Grèce, Albanie).
- **MACARONESIE** (ensemble d'archipels à l'Ouest de l'Afrique : Madères, les Açores, les Canaries)

HORS ZONES DÉFINIES PAR LA DCSMM

- **ATLANTIQUE NORD**
- **MEDITERRANEE OCCIDENTALE** (France, Espagne, Italie, Maroc, Tunisie, Algérie.)
- **ZONE CARAIBE** (Guadeloupe, Martinique)
- **OCEAN INDIEN** (Mayotte, La Réunion, Madagascar, île Maurice)
- **ATLANTIQUE SUD** (Argentine, Brésil)





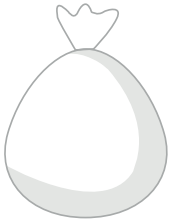
MER ADRIATIQUE

Côte Est Italie, Slovénie, Croatie, Bosnie Herzégovine, Monténégro, Albanie

52% de taux de retour. Les opérations de collecte ont eu lieu exclusivement en Italie.

* Les chiffres accompagnés d'un astérisque sont issus d'une extrapolation réalisée à partir de **10 fiches bilans** complétées avant le 27 octobre 2014 **sur un total de 17 collectes sur cette zone.**

DÉCHETS COLLECTÉS



747*

sacs de déchets ont été collectés par les participants.



59,88 m³*

Il s'agit du volume total de déchets collectés.

PERSONNES SENSIBILISÉES



844*

personnes ont été sensibilisées scolaire et grand public confondu

LINÉAIRE COLLECTÉ



31 733 m*

parcourus par les participants, soit 31,733km.

TOP 5

6547 items ont été ramassés lors de 7 opérations (rivières, plages...).

Top 5 des déchets les plus retrouvés en mer Adriatique selon les données fournies par les organisateurs



1430

FRAGMENTS DE
DÉCHETS PLASTIQUES
NON IDENTIFIABLES



1020

DÉCHETS
CONCHYLICOLES



1009

POLYSTYRÈNE



790

SACS PLASTIQUE
et fragments de sacs plastiques



470

BOUTEILLES
PLASTIQUE





MER BALTIQUE

Allemagne, Danemark, Estonie, Finlande, Lettonie, Lituanie, Pologne, Russie, Suède.

41% de taux de retour. Les opérations de collecte ont eu lieu en Allemagne, Lettonie et Danemark exclusivement sur les plages.

* Les chiffres accompagnés d'un astérisque sont issus d'une extrapolation réalisée à partir de **7 fiches bilans** complétées avant le 27 octobre 2014 **sur un total de 17 collectes sur cette zone.**

DÉCHETS COLLECTÉS



189*

sacs de déchets ont été collectés par les participants.



9 m³*

Il s'agit du volume total de déchets collectés.

PERSONNES SENSIBILISÉES



395*

personnes ont été sensibilisées scolaire et grand public confondu

LINÉAIRE COLLECTÉ



40 071 m*

parcourus par les participants, soit 40,071 km.

TOP 5

2318 items ont été ramassés lors de 6 opérations.

Top 5 des déchets les plus retrouvés en mer Baltique selon les données fournies par nos organisateurs.



759

MÉGOTS



455

MORCEAUX DE
VERRE



326

SACS PLASTIQUE
et fragments de sacs plastiques



272

EMBALLAGES
(confiserie,
alimentaires)



250

FRAGMENTS DE
DÉCHETS PLASTIQUES
NON IDENTIFIABLES





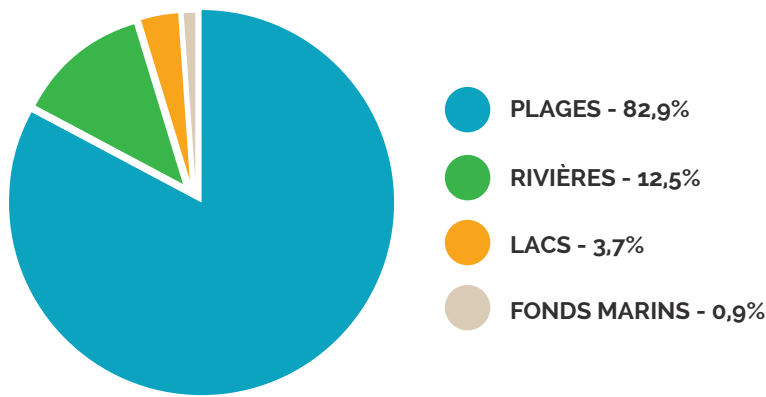
GOLFE DE GASCOGNE ET CÔTES IBERIQUES

France à partir de la pointe de Penmarch, Espagne, Portugal côtes atlantiques

42% de taux de retour, soit 216 opérations. Les opérations de collecte ont eu lieu en France (78%), Espagne (20%) et Portugal (2%)

* Les chiffres accompagnés d'un astérisque sont issus d'une extrapolation réalisée à partir de **254 fiches bilans** complétées avant le 27 octobre 2014 **sur un total de 515 collectes** sur cette zone.

TYPES DE COLLECTES



DÉCHETS COLLECTÉS



12484*

sacs de déchets ont été collectés par les participants.



1348,50m³*

Il s'agit du volume total de déchets collectés.

PERSONNES SENSIBILISÉES



16056*

personnes ont été sensibilisées dont **5925*** scolaires pour toute la façade Golfe de Gascogne / Côtes Ibériques

LINÉAIRE COLLECTÉ



596 637m*

parcourus par les participants, soit 569 km.

TOP 5

207662 items ont été ramassés lors de 178 opérations. Top 5 des déchets les plus retrouvés dans la zone Golfe de Gascogne/Côtes Ibériques selon les données fournies par nos organisateurs (lacs, rivières, plages et sous-marins)



33205
POLYSTYRÈNE



29 034
COTON-TIGES



28 219
FRAGMENTS DE
DÉCHETS PLASTIQUES
NON IDENTIFIABLES



25082
SACS PLASTIQUE
et fragments de sacs plastiques



17 435
DÉCHETS LIÉS
À LA PÊCHE

FOCUS LACS ET RIVIÈRES - ZONE GOLFE DE GASCOGNE ET COTES IBERIQUES

947 sacs ont été ramassés au cours de 35 opérations de quantification menées sur les rivières et berges des lacs et de rivières de la zone Golfe de Gascogne/Côtes Ibériques. Le volume total ramassé est de 47.815 m³

21 388 ITEMS COLLECTÉS AU TOTAL



10718

FRAGMENTS DE DÉCHETS PLASTIQUES NON IDENTIFIABLES



2359

MORCEAUX DE VERRE



1945

SACS PLASTIQUE ET FRAGMENTS DE SACS PLASTIQUE



1661

BOUTEILLES PLASTIQUE



1090

BOUTEILLE EN VERRE



676

EMBALLAGES (confiserie, alimentaires)



544

DÉCHETS LIÉS À L'HYGIÈNE HORS COTON-TIGES (préservatifs, tampons, produits de soins)



528

CANETTES EN ALUMINIUM



449

MÉGOTS



432

POLYSTYRÈNE



406

MORCEAUX DE FERRAILLE



120

DÉCHETS LIÉS À LA PÊCHE (filets, hameçons, lignes...)



111

VAISSELLE PIQUE-NIQUE/PAILLES



72

VÊTEMENTS CHAUSSURES



56

BRIQUETS



52

PNEUS



47

JOUETS



41

BÂTONS DE SUCETTE



40

COTON-TIGES



18

DÉCHETS MÉDICAUX (suppositoires, seringues...)



14

DÉCHETS CONCHYLICOLES



9

CARTOUCHES DE CHASSE



0

BALLONS DE BAUDRUCHE

100%

des rivières monitorées par nos organisateurs sont des zones de pêche.

61%

des rivières monitorées par nos organisateurs sont des zones où se déroule une forte activité de chasse.

ORIGINE

Nous avons demandé aux organisateurs de nous expliquer selon eux l'origine des déchets retrouvés :

59%

des personnes interrogées pensent que les déchets qu'ils ont retrouvés sont abandonnés sur place et liés à l'incivilité de certaines personnes (fêtes, décharges sauvages...)

31%

des personnes interrogées pensent que les déchets retrouvés s'expliquent par la présence d'une ou plusieurs communes en amont de la zone.

18%

des personnes interrogées ont fait le lien entre les crues de la rivière et la présence en surnombre de déchets soit parce qu'elles ont mis à nue des anciennes décharges, soit parce que les crues ont inondé des déchetteries des villages...

TÉMOIGNAGE

Kayak club de Tulle, collecte embarquée rivière Corrèze

«Lors des collectes embarquées du printemps sur la rivière Corrèze, la trouvaille d'une machine à laver, de 2 caddies, d'un évier en plastique ou encore d'un gros chaudron en fonte a marqué les esprits! Nous avons également ramassés plus de 40 pneus, 8500 litres de bouteille en plastique, 2000 litres de bouteilles en verre, 8m³ de ferrailles et 6 pièces de carrosserie.

Nous avons réalisé avec les déchets trouvés au bord de la Corrèze une sculpture de baleine qui a été exposée dans la ville durant une semaine afin de sensibiliser les habitants. Une deuxième photo qui est assez impressionnante: le raft ne contenait presque plus assez de place pour le barreur...

Nous serons bien évidemment de la partie pour 2015 même si nous espérons et militons pour des actions de plus grandes envergures de la part des communes. Nous avons encore sorti 1/2 tonnes de déchets de la rivière hier avec des étudiants...»

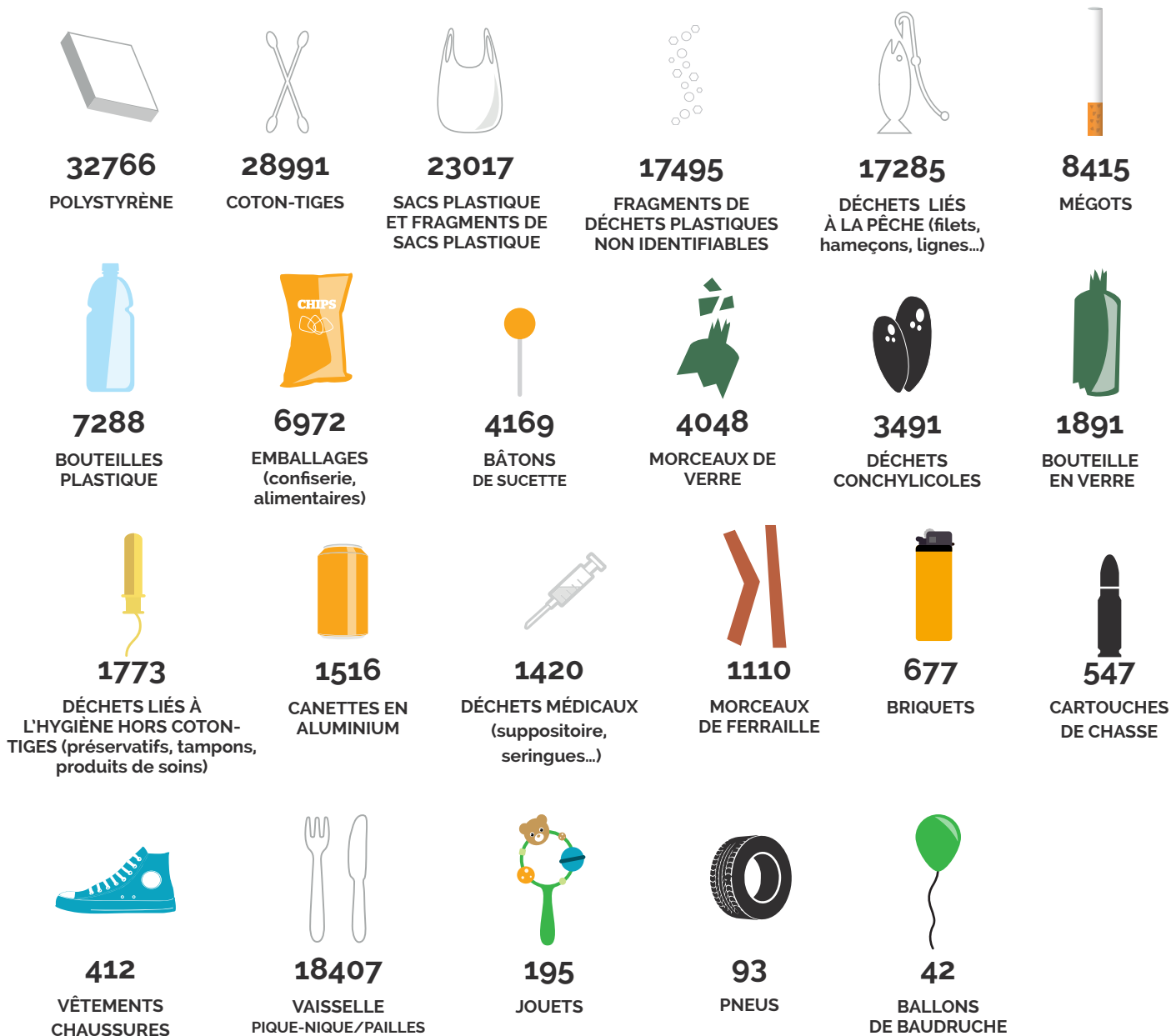




PLAGES ET COLLECTES SOUS MARINE - ZONE GOLFE DE GASCOGNE ET CÔTES IBÉRIQUES

4287 sacs ont été ramassés au cours de 182 opérations de quantification menées sur les plages et les fonds marins de la zone Golfe de Gascogne/ Côtes Ibériques. Le volume total ramassé est de 282.109 m³

95 235 ITEMS COLLECTÉS AU TOTAL



Parmi activités les plus représentatives de la zone on trouve:

1. Les activités nautiques (plaisance, surf, kayak...)
2. Les activités de pêche
3. Les activités portuaires
4. Les activités conchylicoles

74,6 %

des plages monitorées dans la zone Golfe de Gascogne/Côtes Ibériques sont situées à proximité d'une ville

38,5%

des organisateurs ont mentionné les événements naturels exceptionnels du début d'année (tempêtes, importantes marées, vague de submersion, forte pluviométrie ayant provoqué des inondations et des crues...) comme un facteur aggravant de la présence des déchets.

TÉMOIGNAGES

AINES ARIZMENDI, SAN SÉBASTIAN (ESPAGNE)



«Dans le cadre des initiatives océanes, nous avons débuté un travail d'étude sur les déchets aquatiques sur trois plages du pays basque espagnol grâce à des actions de collecte, quantification et caractérisation des déchets selon le protocole OSPAR. Les actions sont effectuées par différents types de publics de bénévoles De la Croix Rouge participant à un programme de réinsertion sociale à San Sébastien, par des personnes de l'association Aztegi (victime de paralysie cérébrale) à Zumaia et par une association de retraités à Mutriko.

L'objectif de ces opérations réalisées à une fréquence mensuelle c'est de promouvoir la science participative (faire participer les citoyens à la recherche scientifique) afin de collecter les données nécessaires à une meilleure compréhension de la circulation des déchets dans le Golfe de Gascogne et de favoriser l'intégration sociale de personnes exclues d'un certain type d'activité.»

FRANCISCO VÁLGA, TORREIRA BEACH PORTUGAL

«Voici ce que l'océan dépose sur la plage en hiver. Hors période estivale, on peut se rendre compte de la pollution par les déchets aquatiques car les plages ne sont pas nettoyées.

A noter :

Lors des tempêtes hivernales (fin 2013/début 2014), plus de 600 conteneurs transportés par des navires sont tombés à la mer. Outre le danger qu'ils peuvent représenter pour la navigation, certains se sont éventrés au grès des vagues apportant ainsi des déchets insolites en grande quantité sur les côtes du Golfe de Gascogne. Ainsi en Bretagne Sud se sont des milliers de seringues, de pots de nourriture pour poisson, de tube de crème anti âge et des chaussons destinés à l'hôtellerie qui ont été retrouvés pendant des mois sur les plages.»





MER NOIRE

Bulgarie, Géorgie, Roumanie, Russie, Turquie, Ukraine

37.5% de taux de retour. Les opérations de collecte ont eu lieu exclusivement en Bulgarie pour la partie plage et deux opérations ont été menées en Allemagne sur le fleuve Danube qui se jette en mer noire.

* Les chiffres accompagnés d'un astérisque sont issus d'une extrapolation réalisée à partir de **6 fiches bilans** complétées avant le 27 octobre 2014 **sur un total de 16 collectes sur cette zone.**

DÉCHETS COLLECTÉS



557*

sacs de déchets ont été collectés par les participants.



37,52 m³*

Il s'agit du volume total de déchets collectés.

PERSONNES SENSIBILISÉES



872*

personnes ont été sensibilisées scolaire et grand public confondu

LINÉAIRE COLLECTÉ



8800 m*

parcourus par les participants, soit 8,80 km.

TOP 5

4351 items ont été ramassés lors de 6 opérations (rivières, plages...)

Top 5 des déchets les plus retrouvés en Mer Noire selon les données fournies par nos organisateurs.



1655
MÉGOTS



855
BOUTEILLES
PLASTIQUE



526
EMBALLAGES
(confiserie,
alimentaires)



440
SACS PLASTIQUE
et fragments de sacs plastiques



229
MORCEAUX DE
VERRE





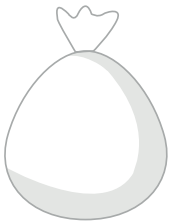
MERS CELTIQUES

Irlande, Pays de Galles, Ouest de l'Angleterre et de l'Ecosse

47% de taux de retour. Les opérations de collecte ont eu lieu en majorité en Irlande (plages et rivières confondues). Une opération a été menée sur la côte Ouest de l'Angleterre

* Les chiffres accompagnés d'un astérisque sont issus d'une extrapolation réalisée à partir de **8 fiches bilans** complétées avant le 27 octobre 2014 **sur un total de 17 collectes sur cette zone.**

DÉCHETS COLLECTÉS



378*

sacs de déchets ont été collectés par les participants.



26,11 m³*

Il s'agit du volume total de déchets collectés.

PERSONNES SENSIBILISÉES



315*

personnes ont été sensibilisées scolaire et grand public confondu

LINÉAIRE COLLECTÉ



4250 m*

parcourus par les participants, soit 4,250 km.

TOP 5

3206 items ont été ramassés lors de 7 opérations (rivières, plages...)

Top 5 des déchets les plus retrouvés en Mers Celtiques selon les données fournies par nos organisateurs.



594

EMBALLAGES
(confiserie,
alimentaires)



434

BOUTEILLES
PLASTIQUE



424

CANETTES EN
ALUMINIUM



310

FRAGMENTS DE
DÉCHETS PLASTIQUES
NON IDENTIFIABLES



308

COTON-TIGES

TÉMOIGNAGE

AGNIESZKA PIWOWARCZYK, NORTH BULL ISLAND, (île située dans la baie de Dublin, Irlande)

«J'ai organisé trois opérations de collecte cette année dans l'île « North Bull », qui est reconnue « réserve de biosphère » par l'UNESCO. Les déchets déposés sur les plages et dans les zones sont liés aux grandes marées de ce printemps et/ou aux tempêtes. La majorité des déchets trouvés étaient des déchets ménagers mais nous avons également retrouvé des DNI (déchets non identifiés). En effet, nous avons collecté des balles bleues qui sont utilisées dans les centrales nucléaires. Il est difficile d'identifier l'origine des déchets collectés car ils peuvent voyager dans l'océan sur de très longues distances.»



A NOTER : de mystérieuses balles en mousse bleues sont apparues ces dernières années sur les plages du Royaume-Uni. Après des recherches menées notamment par l'ONG Surfers against Sewage, le mystère autour de ces balles a été résolu. Il s'agit de « Taprogge Balls » utilisées pour nettoyer les tuyaux dans les centrales électriques et nucléaires ainsi que d'autres installations industrielles. www.sas.org.uk/campaign/ufos



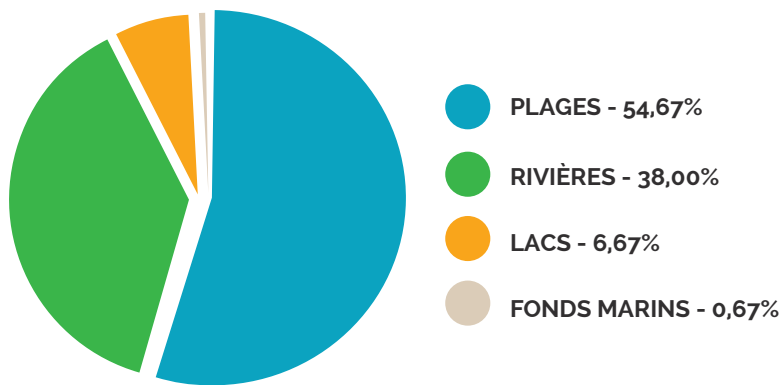
MANCHE MER DU NORD

Royaume-Uni, Nord de la France, Belgique, Pays-Bas, Danemark, Ouest de l'Allemagne, Norvège, Suède

52.2% de taux de retour (152 opérations). Les opérations de collecte ont eu lieu en France (75.33%) en Belgique (12.67%), en Allemagne (6%), aux Pays Bas (5.33%) et en Norvège (0.67%)

* Les chiffres accompagnés d'un astérisque sont issus d'une extrapolation réalisée à partir de **172 fiches bilans** complétées avant le 27 octobre 2014 **sur un total de 291 collectes sur cette zone.**

TYPES DE COLLECTES



DÉCHETS COLLECTÉS



6891*

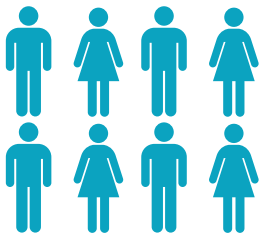
sacs de déchets ont été collectés par les participants sur la zone Manche/Mer du Nord.



891,64m³*

Il s'agit du volume total de déchets collectés.

PERSONNES SENSIBILISÉES



9300*

personnes ont été sensibilisées dont **1147 scolaires** pour toute la façade Manche/Mer du Nord

LINÉAIRE COLLECTÉ



456773m*

parcourus par les participants, soit 456.77 km

TOP5

180 887 items ont été ramassés lors de 130 opérations (toute opération confondue). Top 5 des déchets les plus retrouvés dans la zone Manche/Mer du Nord selon les données fournies par nos organisateurs (lacs, rivières, plages et sous-marins)



14846

FRAGMENTS DE
DÉCHETS PLASTIQUES
NON IDENTIFIABLES



8883

MÉGOTS



8203

SACS PLASTIQUE
et fragments de sacs plastiques



7326

POLYSTYRÈNE



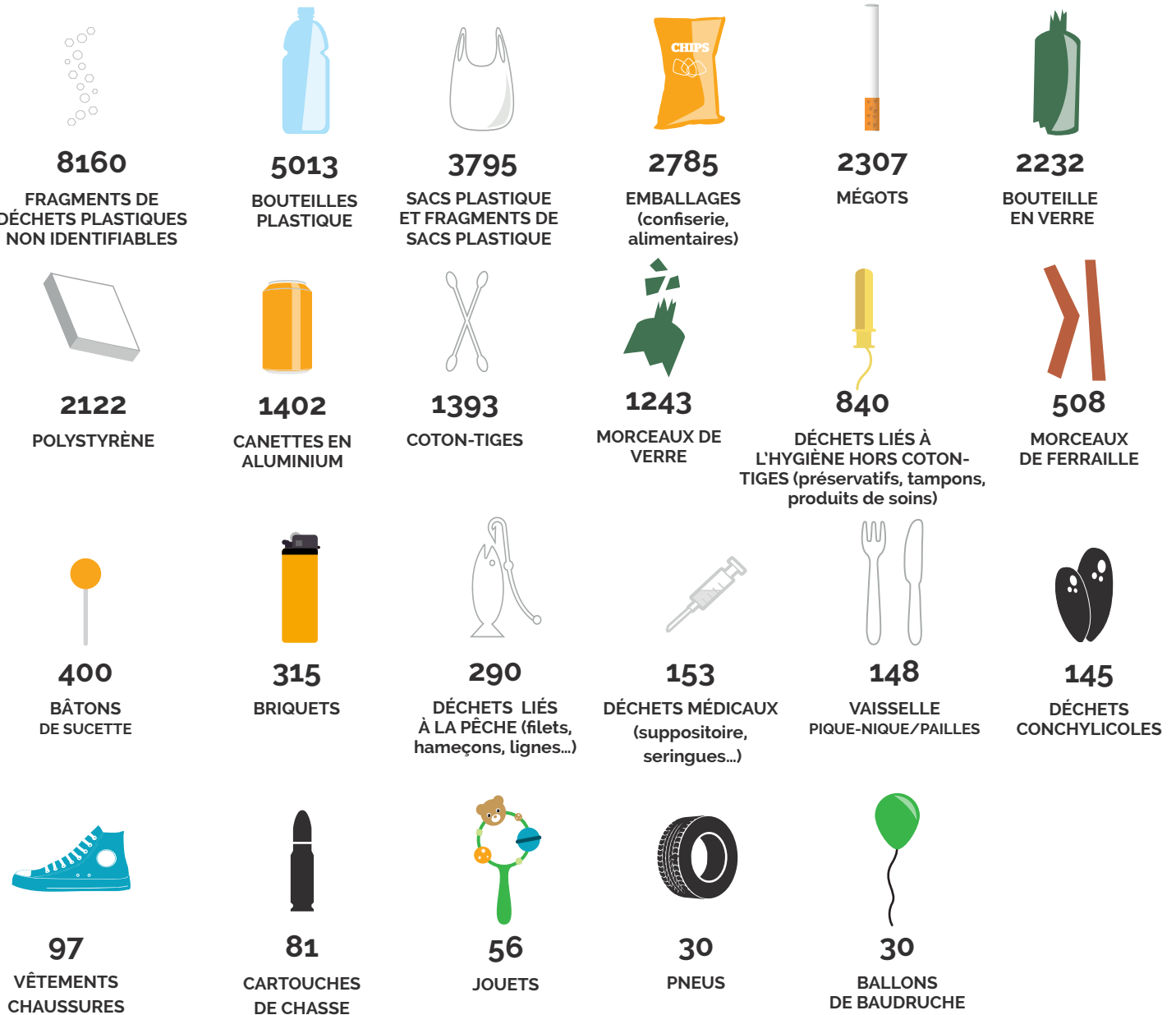
7337

BOUTEILLES
PLASTIQUE

FOCUS LACS ET RIVIÈRES - ZONE MANCHE/MER DU NORD

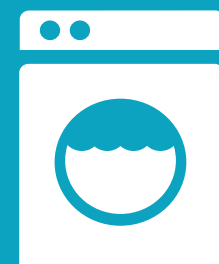
1445 sacs ont été ramassés au cours de 67 opérations de quantification menées sur les rivières et berges des lacs et de rivières de la zone MANCHE/MER DU NORD. Le volume total ramassé est de 246.52 m³

33 645 ITEMS COLLECTÉS AU TOTAL



50%

Des gros déchets (déchets encombrants) ont été retrouvés dans plus de 50% des opérations menées sur les berges des cours d'eaux de la zone MANCHE/MER DU NORD



ORIGINE

Nous avons demandé aux organisateurs de nous expliquer selon eux l'origine des déchets retrouvés :

ABANDON SUR PLACE OU EN AMONT

Selon les organisateurs, les déchets retrouvés en rivière sont abandonnés sur place ou en amont dans les villes et les villages et sont liés à l'incivilité. De nombreuses se déroulant sur les lacs et les rivières peuvent expliquer en partie grand nombre de déchets retrouvés : activités de loisirs (pêche, tourisme, baignade), présence d'habitations ou d'écoles proche de la rivière, grandes villes en amont, soirée et rassemblements (barbecue)..

LES CRUES

Les crues des cours d'eaux de la zone ont augmenté le nombre de déchets retrouvés et leur dispersion vers le milieu marin.

TÉMOIGNAGE

Ann-Laure Furnelle, Huldenberg, vallée de la Dyle Belgique.

Depuis deux ans, Ann-Laure ramasse, trie et recycle de manière bénévole les déchets dans la vallée de la Dyle en Belgique.

«En plus des cannettes et bouteilles, en général, on trouve de tout. Des bidons remplis d'huile à moteur, des médicaments, des extincteurs, des clés USB, des Gsm, des cartes de banque dont les voleurs se débarrassent probablement, des jouets cassés, etc. Des centaines de pot de fleurs, une demi-Citroën, des tubes d'aération d'une plantation de cannabis en réserve naturelle, des emballages de snacks dont la date de péremption indiquait 1983. Au total, sur le mois d'octobre, j'ai ramassé 22,5kg de cannettes en fer et aluminium sur 16 km de voirie. On incite toujours à consommer plus, mais nulle part on dit aux consommateurs «Attention, il faut bien jeter». On ne pense jamais à la fin du parcours.»

Extrait du reportage : <http://www.rtl.be/info/vous/temoignage/1136812/ne-pas-publier-ann-laure>

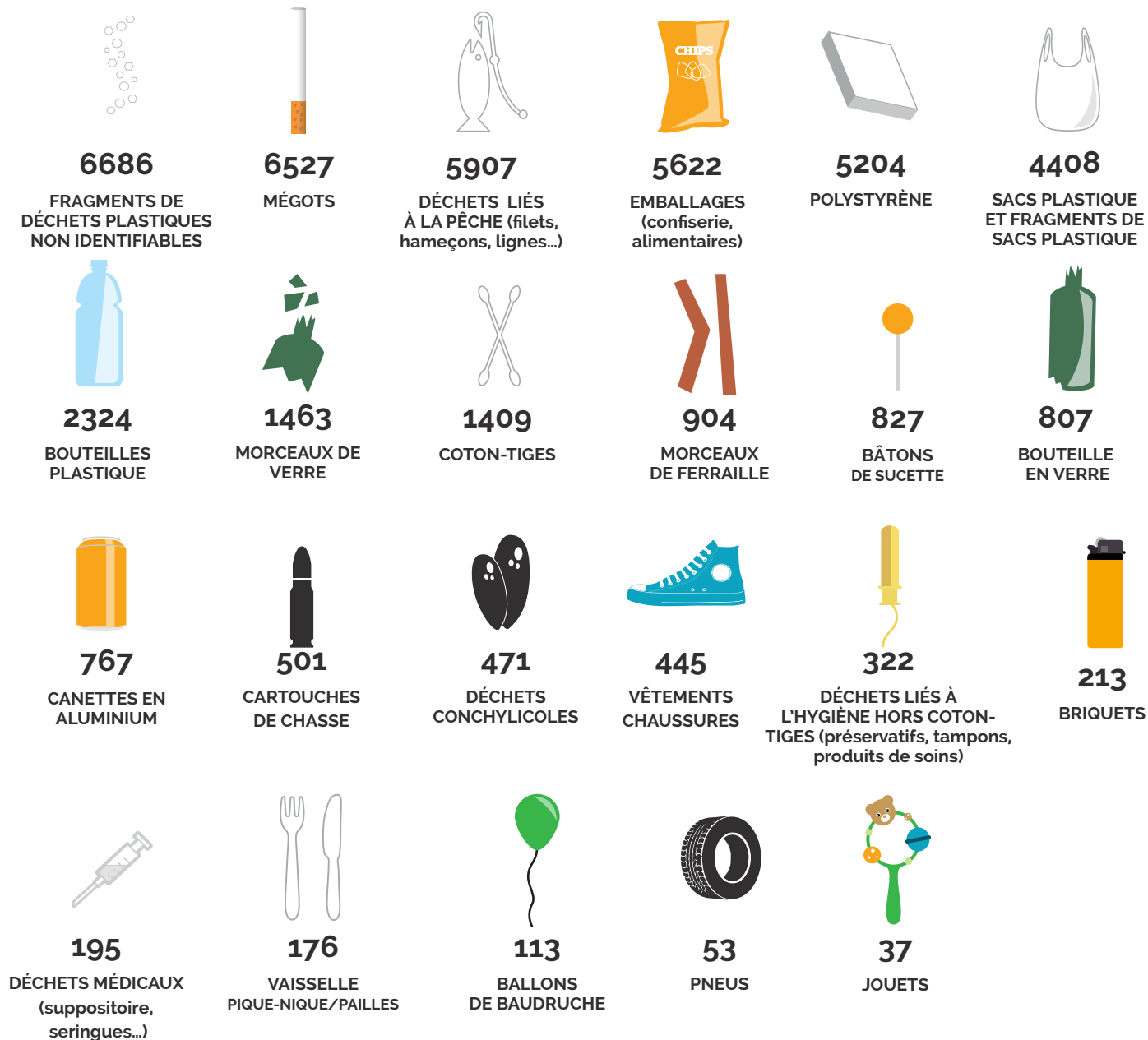




PLAGES ET COLLECTES SOUS MARINE - ZONE MANCHE/MER DU NORD

2107 sacs ont été ramassés au cours de 83 opérations de quantification menées sur les plages et les fonds marins de la zone Manche/mer du Nord. Le volume total ramassé est de 212,99 m³

147 242 ITEMS COLLECTÉS AU TOTAL



73,5%

des plages monitorées dans la zone MANCHE/MER DU NORD sont situées à proximité d'une ville

19,28%

des organisateurs ont mentionné les événements naturels exceptionnels du début d'année (tempêtes, importantes marées, vague de submersion, forte pluviométrie ayant provoqué des inondations et des crues...) comme un facteur aggravant de la présence des déchets.

TÉMOIGNAGE

Laurent Colasse, association mal de Seine, Normandie (France)

«**La pollution du littoral par les granulés plastique industriels (GPI)** est présente sur toute la façade Ouest. Cette pollution des rivières devient pollution maritime et se dirige majoritairement vers le nord, en se diluant, en se dispersant sur les côtes sous l'effet des marées, des houles et du vent (ils volent vers la terre !). Les pertes routières ne sont pas à minimiser : tous les granulés retrouvés sur le littoral sont en Polyéthylène ou Polypropylène, ils flottent parfaitement d'un fossé aux rivières pour se diriger vers la Mer. La couleur majoritaire de ces granulés industriels est blanche à translucide, le bruit de fond est donc peu visible dans les sédiments ou dans l'eau pour une personne non-initiée. Une marée blanche est toutefois à redouter car impossible à nettoyer : <http://vimeo.com/46594524> **Big One - Hong-Kong 2012**

Pour la zone de la Manche, Mer du Nord De la baie du Mont-Saint-Michel au Cotentin, les granulés côtoient les installations conchylicoles. Depuis Cherbourg jusqu'à Dunkerque (et l'île de Texel aux Pays-Bas), des granulés caractéristiques noirs et bicornus sont bien détectés dans le supralittoral (sauf dans les galets), il s'agit de la plus grande perte maritime détectable). La baie de Seine est un point chaud de fuite des granulés à cause des pertes en amont sur la Seine et dans les rivières côtières (Production / Transport / Transformation / Recyclage des rebuts). Ces granulés se mélangent à ceux de la zone industrielle et portuaire du Havre pour polluer visiblement la baie de Somme et la côte d'Opale (ils ne sont pas immédiatement visibles dans les galets du pays de Caux)

Le fort trafic maritime du détroit de Calais associé au balancement des marées sur cette zone explique également leur présence en nombre. (Plage du Portel). http://maldeseine.free.fr/granules_plastiques_industriels_page_speciale.html. »





MER IONIENNE MÉDITERRANÉE CENTRALE

Tunisie, Italie, Grèce, Albanie

50% de taux de retour. Les opérations de collecte ont eu lieu en majorité en Italie exclusivement en milieu marin (dont une sous-marine). Une opération a été menée en Tunisie

* Les chiffres accompagnés d'un astérisque sont issus d'une extrapolation réalisée à partir de **5 fiches bilans** complétées avant le 27 octobre 2014 **sur un total de 10 collectes sur cette zone.**

DÉCHETS COLLECTÉS



412*

sacs de déchets ont été collectés par les participants.



22,94 m³*

Il s'agit du volume total de déchets collectés.

PERSONNES SENSIBILISÉES



620*

personnes ont été sensibilisées scolaire et grand public confondu

LINÉAIRE COLLECTÉ



3900 m*

parcourus par les participants, soit 3,90 km.

TOP 5

5641 items ont été ramassés lors de 5 opérations (plages sous-marines...)

Top 5 des déchets les plus retrouvés en Mer Ionienne selon les données fournies par nos organisateurs.



650

FRAGMENTS DE DÉCHETS PLASTIQUES NON IDENTIFIABLES



520

MORCEAUX DE FERRAILLE



518

DÉCHETS LIÉS À LA PÊCHE (filets, hameçons, lignes...)



520

MORCEAUX DE VERRE



500

SACS PLASTIQUE et fragments de sacs plastiques

TÉMOIGNAGE

MARC, TARA EXPÉDITION, PLAGE DE LA RÉSIDENCE AIR MARIEM, TUNISIE.

«J'ai été choqué par la quantité et la nature des déchets ramassée », souligne Marc, « près d'une tonne de débris en tous genres a été récoltée en 2h à peine : des centaines de couches sales enfouies dans le sable, de mégots, briquets, verre, vêtements, bouteilles et bouchons en plastiques. Nous avons rempli 100 grands sacs poubelles.»

<http://oceans.taraexpeditions.org/>





MACARONÉSIE

ensemble d'archipels à l'Ouest de l'Afrique : Madères, les Açores, les Canaries

57% de taux de retour. Les opérations de collecte ont eu lieu en majorité sur les plages de l'archipel des canaries (Espagne)

* Les chiffres accompagnés d'un astérisque sont issus d'une extrapolation réalisée à partir de **4 fiches bilans** complétées avant le 27 octobre 2014 **sur un total de 7 collectes sur cette zone.**

DÉCHETS COLLECTÉS



228*

sacs de déchets ont été collectés par les participants.



9,48 m³*

Il s'agit du volume total de déchets collectés.

PERSONNES SENSIBILISÉES



358*

personnes ont été sensibilisées scolaire et grand public confondu

LINÉAIRE COLLECTÉ



6600 m*

parcourus par les participants, soit 6,60 km.

TOP 5

4580 items ont été ramassés lors de 3 opérations (plages)

Top 5 des déchets les plus retrouvés en Macaronésie selon les données fournies par nos organisateurs.



1250

FRAGMENTS DE DÉCHETS PLASTIQUES NON IDENTIFIABLES



1100

DÉCHETS LIÉS À L'HYGIÈNE HORS COTON-TIGES (préservatifs, tampons, produits de soins)



500

MÉGOTS



330

SACS PLASTIQUE et fragments de sacs plastiques



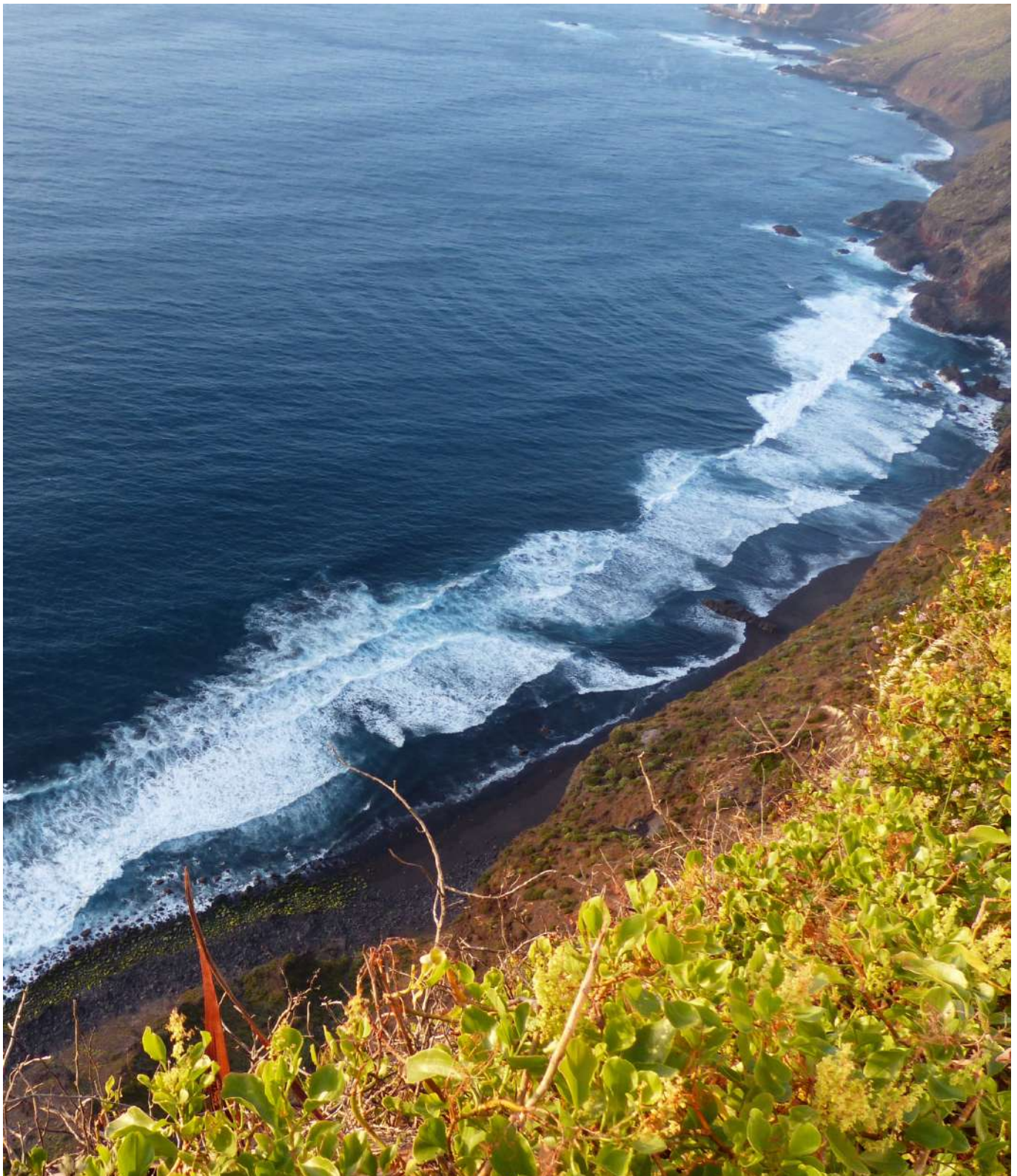
245

CANETTES EN ALUMINIUM

À NOTER



Beaucoup de Granulés plastiques industriels ou larmes de sirènes ont été signalés dans les îles Canaries.





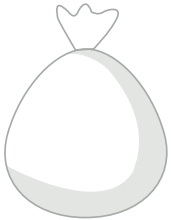
ATLANTIQUE NORD

Guyanne, Maroc.

50% de taux de retour. Les opérations de collecte ont eu lieu en majorité sur les plages marocaines et une en Guyane.

* Les chiffres accompagnés d'un astérisque sont issus d'une extrapolation réalisée à partir de **10 fiches bilans** complétées avant le 27 octobre 2014 **sur un total de 20 collectes sur cette zone.**

DÉCHETS COLLECTÉS



812*

sacs de déchets ont été collectés par les participants.



122 440 m³*

Il s'agit du volume total de déchets collectés.

PERSONNES SENSIBILISÉES



3324*

personnes ont été sensibilisées dont **1446 scolaires** pour toute la zone Atlantique Nord.

LINÉAIRE COLLECTÉ



46700 m*

parcourus par les participants, soit 46,700 km.

TOP5

10689 items ont été ramassés lors de 8 opérations (plages)

Top 5 des déchets les plus retrouvés en Atlantique Nord selon les données fournies par nos organisateurs.



2487

MÉGOTS



1736

DÉCHETS LIÉS
À LA PÊCHE (filets,
hameçons, lignes...)



1631

SACS PLASTIQUE
et fragments de sacs plastiques



1045

FRAGMENTS DE
DÉCHETS PLASTIQUES
NON IDENTIFIABLES



658

EMBALLAGES
(confiserie,
alimentaires)





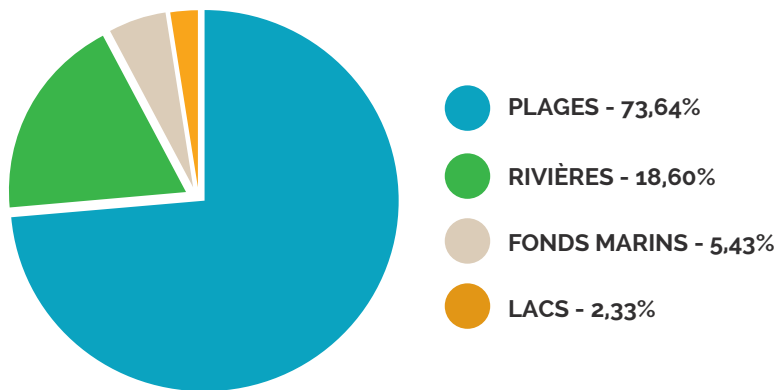
MÉDITERRANÉE OCCIDENTALE

France, Espagne, Italie, Maroc, Tunisie, Algérie

44,24% de taux de retour (129 opérations). Les opérations de collecte ont eu lieu en France (62,79%), Italie (18,60%), Espagne dont îles Baléares (9,30%), Suisse bassin versant du Rhône (3,88%), Algérie (3,10) et Tunisie (2,33%)

* Les chiffres accompagnés d'un astérisque sont issus d'une extrapolation réalisée à partir de **147 fiches bilans** complétées avant le 27 octobre 2014 **sur un total de 278 collectes sur cette zone.**

TYPES DE COLLECTES



DÉCHETS COLLECTÉS



7706,42*

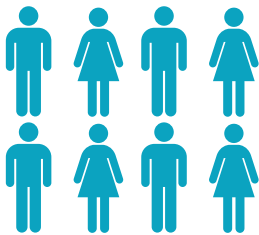
sacs de déchets ont été collectés par les participants sur la zone Golfe de Méditerranée occidentale.



540,31 m³*

Il s'agit du volume total de déchets collectés.

PERSONNES SENSIBILISÉES



10 441*

personnes ont été sensibilisées dont **3698 scolaires** pour toute la façade Méditerranée occidentale

LINÉAIRE COLLECTÉ



226 494,57 m*

parcourus par les participants, soit 226,494 km.

TOP 5

154 584 items ont été ramassés lors de 111 opérations (toute opération confondue). Top 5 des déchets les plus retrouvés dans la zone Méditerranée Occidentale selon les données fournies par nos organisateurs (lacs, rivières, plages et sous-marins).



37292
MÉGOTS



19216
SACS PLASTIQUE
et fragments de sacs plastiques



18033
MORCEAUX DE
VERRE



17116
EMBALLAGES
(confiserie,
alimentaires)

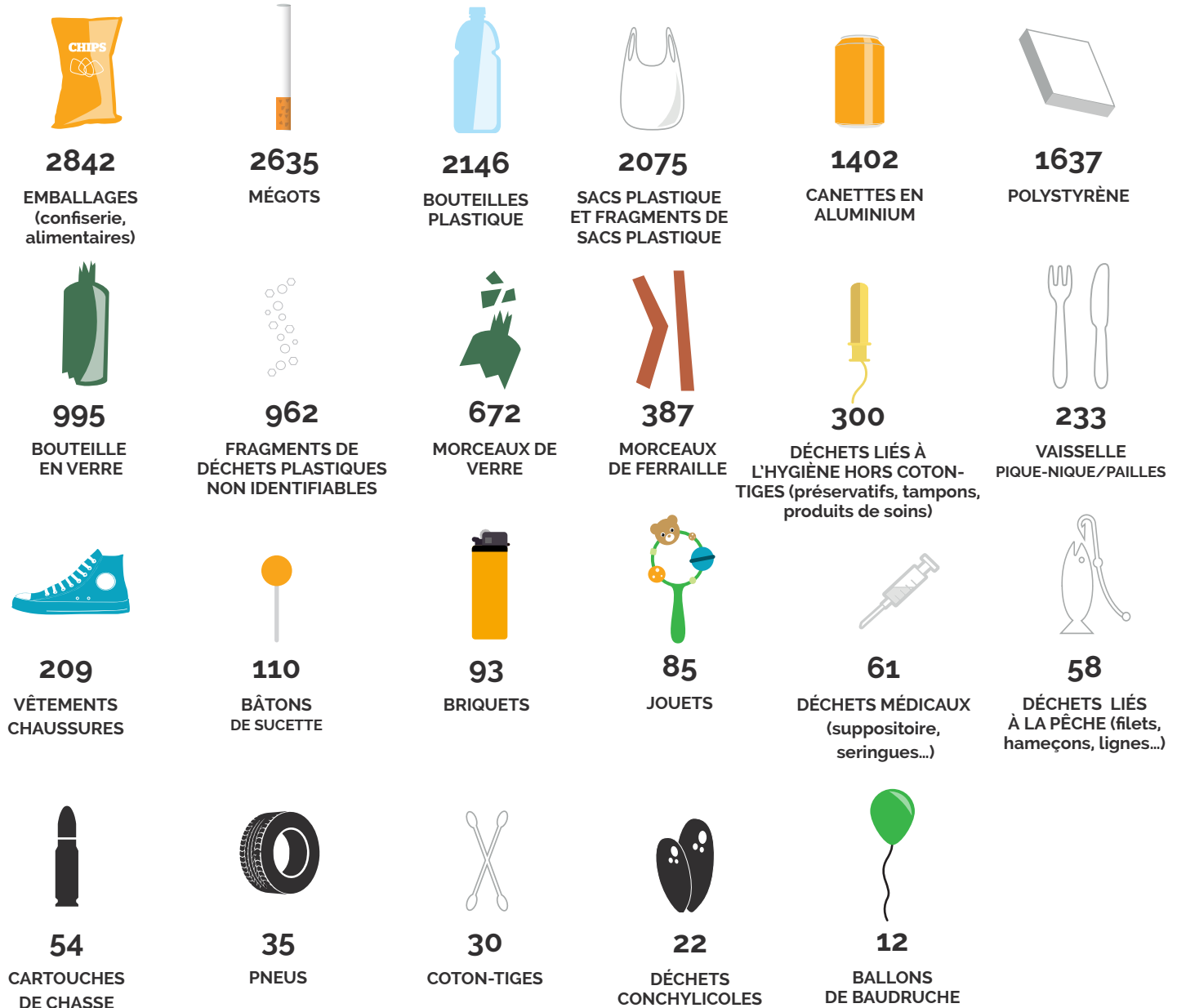


16891
FRAGMENTS DE
DÉCHETS PLASTIQUES
NON IDENTIFIABLES

FOCUS LACS ET RIVIÈRES - ZONE MÉDITERRANÉE OCCIDENTALE

1436 sacs ont été ramassés au cours de 27 opérations de quantification menées sur les rivières et berges des lacs et de rivières de la zone MÉDITERRANÉE OCCIDENTALE. Le volume total ramassé est de 121,615 m³

17319 ITEMS COLLECTÉS AU TOTAL



18,5%

Dans 18,5% des opérations, les participants ont signalé des événements ponctuels (phénomènes naturels exceptionnels ou rassemblement de personnes lié à un événement festif) comme étant un facteur aggravant de la présence des déchets sur les berges des lacs et des rivières de la zone méditerranéenne.

88,9%

des rivières et des lacs examinés sont situés à proximité immédiate d'une ville.

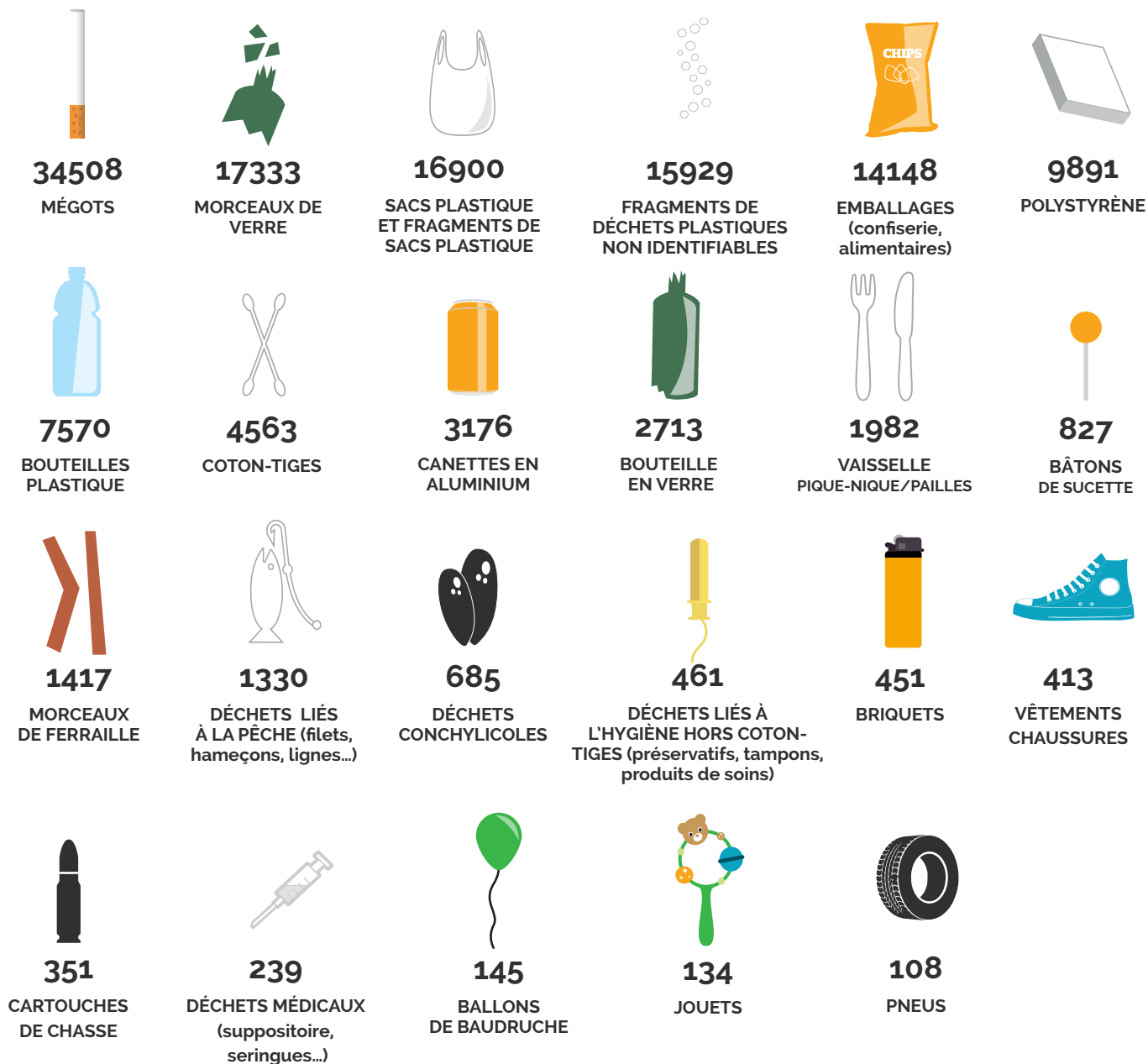
7 + 5

7 pièces détachées de voiture et 5 carcasses de scooter et vélos ont été retrouvés dans les rivières et lacs de la zone méditerranéenne

FOCUS PLAGES - ZONE MÉDITERRANÉE OCCIDENTALE

2026 sacs ont été ramassés au cours de 94 opérations de quantification menées sur les plages de la Méditerranée Occidentale. Le volume total ramassé est de 121,08 m³

136 082 ITEMS COLLECTÉS AU TOTAL



81%

des plages monitorées en Méditerranée occidentale sont des zones à forte fréquentation touristique.

31,6%

Concernant les activités maritimes, 31,6% des organisateurs ont souligné un développement de la navigation de plaisance (marina, port, mouillage...) sur la zone.

FOCUS FONDS MARINS - ZONE MÉDITERRANÉE OCCIDENTALE

C'est en Méditerranée occidentale qu'il y a eu le plus de collecte sous-marine (7 opérations dont une en apnée). Les plongeurs ont remonté à la surface **114 sacs remplis de déchets** représentant un volume total de 8,025m³. Voici le bilan des déchets qu'ils ont retrouvé dans la colonne d'eau et les fonds marin :

1182 ITEMS COLLECTÉS AU TOTAL



396

BOUTEILLES
PLASTIQUE



241

SACS PLASTIQUE
ET FRAGMENTS DE
SACS PLASTIQUE



149

MÉGOTS



116

EMBALLAGES
(confiserie,
alimentaires)



68

CANETTES EN
ALUMINIUM



46

MORCEAUX
DE FERRAILLE



32

BOUTEILLE
EN VERRE



31

DÉCHETS LIÉS À
L'HYGIÈNE HORS COTON-
TIGES (préservatifs, tampons,
produits de soins)



30

DÉCHETS LIÉS
À LA PÊCHE (filets,
hameçons, lignes...)



28

MORCEAUX DE
VERRE



22

POLYSTYRÈNE



11

PNEUS



6

VAISSELLE
PIQUE-NIQUE/PAILLES



2

JOUETS



2

BRIQUETS



2

VÊTEMENTS
CHAUSSURES

Les plongeurs ont également trouvé une épave de navire, une batterie de voiture et des morceaux de mobil home.

TÉMOIGNAGE

SOFIANE BENHARIGA ASSOCIATION BARBAROUS, ORAN ALGÉRIE



«Au cours des nettoyages des fonds marins qu'on effectue régulièrement, on trouve parfois des objets insolites. Ce jour-là j'ai trouvé un masque de plongée et un vieux téléphone tout plein de concrétions. Le comble c'est que j'ai fait tomber du bateau mon Samsung Galaxy S4 tout neuf qui était dans une sacoche étanche, il a du faire un heureux. Le dicton dit : «un de perdu, un de retrouvé» mais le téléphone que j'ai trouvé ne marche pas très bien !»



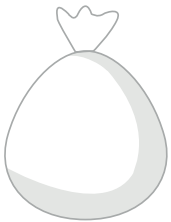
ZONE CARAÏBE

Guadeloupe, Martinique

31.25% de taux de retour. Les opérations de collecte ont eu lieu en majorité en milieu marin sur les plages de la Guadeloupe et de la Martinique (deux collectes embarquées et une collecte sous-marine)

* Les chiffres accompagnés d'un astérisque sont issus d'une extrapolation réalisée à partir de **5 fiches bilans** complétées avant le 27 octobre 2014 **sur un total de 16 collectes sur cette zone.**

DÉCHETS COLLECTÉS



1139*

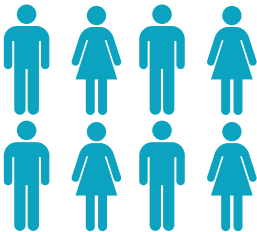
sacs de déchets ont été collectés par les participants.



117,504 m³*

Il s'agit du volume total de déchets collectés.

PERSONNES SENSIBILISÉES



1366*

personnes ont été sensibilisées scolaire et grand public confondu.

LINÉAIRE COLLECTÉ



14080 m*

parcourus par les participants, soit 14,080 km.

TOP5

Au total, **3079 items** ont été ramassés par nos participants sur **5 opérations**

Top 5 des déchets le plus retrouvés lors de la quantification menée sur la zone des Caraïbes :selon les données fournies par nos organisateurs.



1310

SACS PLASTIQUE
et fragments de sacs plastiques



620

BOITEILLES
PLASTIQUE



300

DÉCHETS LIÉS
À LA PÊCHE (filets,
hameçons, lignes...)



170

BOITEILLE
EN VERRE



170

EMBALLAGES
(confiserie,
alimentaires)

TÉMOIGNAGE

NOÉMI DE L'ANTENNE SURFRIDER MARTINIQUE, SUD DE L'ÎLE DE LA MARTINIQUE

«Nous avons organisé une collecte dans le sud de l'île en partenariat avec un acteur touristique qui propose des ballades en mer dans un cadre idyllique, les participants connaissaient tous le site mais ne soupçonnaient pas que sous ce décors de rêve se cachait 2.4 tonnes de déchets en tout genre! Une bien belle expérience pour tous ces gens qui pratiquaient le lieu sans se rendre compte de l'ampleur des dégâts!»»





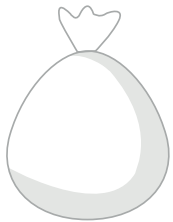
OCÉAN INDIEN

Mayotte, La Réunion, Madagascar, île Maurice

40 % de taux de retour. Les opérations de collecte ont eu lieu exclusivement sur les plages de La Réunion (3 collectes), Mayotte (1 opération), Madagascar (une collecte) et l'île Maurice (une collecte).

* Les chiffres accompagnés d'un astérisque sont issus d'une extrapolation réalisée à partir de **6 fiches bilans** complétées avant le 27 octobre 2014 **sur un total de 15 collectes sur cette zone.**

DÉCHETS COLLECTÉS



435*

sacs de déchets ont été collectés par les participants.



34,71 m³*

Il s'agit du volume total de déchets collectés.

PERSONNES SENSIBILISÉES



1285*

personnes ont été sensibilisées dont **300 scolaires** sur la zone de l'océan Indien.

LINÉAIRE COLLECTÉ



21 500 m*

parcourus par les participants, soit 21,500 km.

TOP5

Au total, **2452 items** ont été ramassés par nos participants sur **6 opérations.**

Top 5 des déchets le plus retrouvés lors de la quantification menée sur la zone Océan Indien.



3252
MÉGOTS



418
VÊTEMENTS
CHAUSSURES



330
SACS PLASTIQUE
et fragments de sacs plastiques



269
EMBALLAGES
(confiserie,
alimentaires)



268
BOUTEILLES
PLASTIQUE

TÉMOIGNAGE

YVON SERY (ADIPE), PLAGE DE ST LEU, ÎLE LA RÉUNION

«L'opération a été réalisée à l'occasion de la semaine du développement durable 2014. Elle a été ciblée sur la collecte minutieuse des mégots, plus de 70 % ramassés sous les filaos et à proximité des rondavelles (snack-bars). Les déchets liés à l'activité touristique sont encore une fois omniprésents. On les trouve surtout après les weekends et cela malgré un ramassage régulier des déchets par la collectivité.

LES 24 000 mégots collectés pendant 3 jours démontrent bien que la sensibilisation du public contre la pollution par les déchets reste une priorité majeure envers la société.»





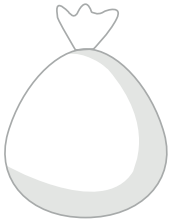
ATLANTIQUE SUD

Argentine, Brésil

45 % de taux de retour. Les opérations de collecte ont eu lieu exclusivement sur les plages d'Argentine (3 collectes) et du Brésil (2 collectes)

* Les chiffres accompagnés d'un astérisque sont issus d'une extrapolation réalisée à partir de **6 fiches bilans** complétées avant le 27 octobre 2014 **sur un total de 11 collectes sur cette zone.**

DÉCHETS COLLECTÉS



484*

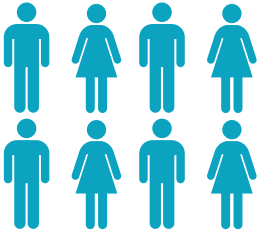
sacs de déchets ont été collectés par les participants.



11,748 m³*

Il s'agit du volume total de déchets collectés.

PERSONNES SENSIBILISÉES



1443*

personnes ont été sensibilisées dont **209 scolaires** sur la zone de Atlantique Sud.

LINÉAIRE COLLECTÉ



7480 m*

parcourus par les participants, soit 7,480 km.

TOP5

Au total, **6017 items** ont été ramassés par nos participants au cours de 5 opérations.

Top 5 des déchets le plus retrouvés lors de la quantification menée sur la zone Océan Indien.



2000

MÉGOTS



1030

FRAGMENTS DE DÉCHETS PLASTIQUES NON IDENTIFIABLES



555

VAISSELLE PIQUE-NIQUE/PAILLES



476

EMBALLAGES (confiserie, alimentaires)



326

SACS PLASTIQUE et fragments de sacs plastiques

TÉMOIGNAGE

ARIEL FIOCO SANTA TERESITA, ARGENTINE

«Les plages de la zone dans laquelle ont été réalisées les opérations en coopération avec de nombreuses institutions éducatives sont moins affectées que certaines autres plages du littoral argentin car il y a moins d'industries polluantes. On retrouve cependant les mêmes types de déchets (mégots de cigarettes, plastiques en tout genre, métal, débris de construction...).

Nous avons également collecté des déchets insolites : une scie de boucher, des téléphones portables, un écran d'ordinateur, des couteaux etc.

Une tortue de l'espèce Laud (une des plus grandes espèces de tortue de la zone) a été retrouvée au cours de l'opération. Elle nous a permis de mieux expliquer l'impact des déchets plastiques sur les océans.»



03

MEDIAS FILTRANTS

Depuis 2010, Surfrider a constaté la présence de supports plastique, appelés médias filtrants, en nombre important sur les plages et berges des cours d'eaux de France. Ces médias filtrants sont utilisés comme support à bactéries lors de la phase de traitement biologique des eaux des stations d'épurations collectives et industrielles. La prolifération de ces rondelles plastique dans le milieu marin et sur les littoraux vient accroître la pollution par les déchets aquatiques. Afin de lutter contre cette source spécifique de pollution plastique, Surfrider mène des investigations destinées à mieux comprendre le procédé, identifier les producteurs et les utilisateurs, rechercher les origines des rejets et ce, afin de prévenir de manière efficace la pollution des milieux aquatiques.

Lors de l'édition 2014 des Initiatives Océanes, 9313 médias filtrants ont été retrouvés sur les plages lacs et rivières (toute zone et toute forme confondues). 28% des opérations menées par les organisateurs font état de la présence de médias filtrants.

Plus de 90% des médias filtrants signalés par nos organisateurs ont été retrouvés sur les plages du Golfe de Gascogne et des côtes ibériques. Cependant c'est en Méditerranée Occidentale que les modèles 10 et 16 ont été retrouvés en plus grand nombre (respectivement 76% et 83%). Cette donnée tend à montrer qu'il y a eu des rejets de stations d'épuration liés à un dysfonctionnement ce qui pourrait expliquer leur présence sur les plages méditerranéenne française et italienne.

NOMBRE DE MÉDIAS FILTRANTS/100M PLAGE



MER
ADRIATIQUE



ZONE
CARAÏBE



GOLFE DE GASCOGNE
ET CÔTES IBÉRIQUES



MÉDITERRANÉE
OCCIDENTALE



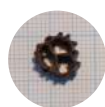
MANCHE
MER DU NORD

DÉTAIL DES MÉDIAS FILTRANTS PAR FORME

Vous pouvez témoigner toute l'année et nous aider à stopper le rejet de médias filtrants dans le milieu :

<http://www.gardiensdelacote.com/temoignage-medias-filtrants/>

TYPES DE MÉDIAS FILTRANTS



1.



2.



3.



4.



5.



6.



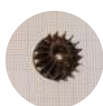
7.



8.



9.



10.



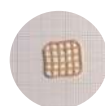
11.



12.



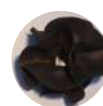
13.



14.



15.



16.

FORME	Zone Adriatique	Golfe de Gascogne Côtes Ibériques	Manche Mer du Nord	Méditerranée Occidentale	Zone Caraïbe	TOTAL
1.	10	874	141	7	0	1032
2.	10	1066	69	213	0	1358
3.	0	1637	25	1	0	1663
4.	0	2479	21	7	0	2507
5.	4	1101	3	5	10	1023
6.	0	6	1	0	0	7
7.	1	897	10	42	0	950
8.	0	33	2	0	0	35
9.	15	9	0	2	0	26
10.	0	31	0	103	0	135
11.	0	29	0	22	0	51
12.	0	199	9	5	0	213
13.	0	2	0	0	0	2
14.	0	107	0	53	0	160
15.	10	49	2	12	0	73
16.	4	9	0	65	0	78

04

FOCUS

RIVERINE INPUT

Pour la 19^{ème} édition des Initiatives Océanes, l'accent a été mis sur l'importance du lien amont aval dans la prolifération des déchets aquatiques dans le milieu marin grâce à la campagne « jeter par terre, c'est jeter en mer ». L'intérêt de Surfrider concernant la circulation et la dispersion des déchets aquatiques à travers le cycle de l'eau n'est pas nouveau et s'est traduit, en 2013, par la création du projet Riverine Input.

Bien que les rivières aient été identifiées comme un vecteur d'introduction important de déchets de l'intérieur des terres vers le milieu marin, il n'existe, à l'heure actuelle, que très peu de recherches sur la quantité et la composition des déchets d'origine continentale transportés par les cours d'eau. Un des seuls chiffres connus retient toute notre attention, en effet, selon l'UNEP, 80 % des déchets aquatiques marins proviennent de sources terrestres.

Partant de ces constats, nous avons créé un protocole de quantification et de qualification des déchets aquatiques transposable et applicable à l'échelle d'un bassin versant. Le principe est de suivre, d'évaluer et de caractériser la pollution du bassin versant et l'apport des déchets aquatiques par les cours d'eau dans le milieu marin. Le projet officiellement lancé depuis octobre 2013 a permis la mise en application du protocole à partir de février 2014 sur le bassin versant de l'Adour. Sur cinq points de contrôle monitorés à une fréquence mensuelle, nous avons collecté 30000 déchets en majorité composés de plastique. Au terme de 3 années d'application du protocole, les données accumulées permettront de tirer des conclusions sur les quantités et typologies de déchets sur le bassin versant.

Au-delà de cet aspect scientifique, le projet comporte d'autres dimensions : éducative, de sensibilisation, réglementaire et de concertation. Les résultats que nous obtiendrons sont donc aussi importants que l'application du protocole qui permet d'impliquer tout au long du projet : les citoyens, les associations, les institutions, les entreprises de l'amont à l'aval.

Les données récoltées pendant les Initiatives Océanes vont également être analysées dans le cadre du projet Riverine Input. Pour plus d'informations : <http://riverineinput.surfrider.eu/>





INITIATIVES OCÉANES

Les Initiatives Océanes sont un programme visant à la réduction des déchets aquatiques à la source. Via des collectes locales de déchets sur les bordures de rivières, lacs, mer et fonds marins, Surfrider vise une évolution de la société. Les données récoltées lors de ces opérations permettent de plus d'effectuer un état des lieux général, permettant d'adapter le cadre réglementaire européen.